



## Sammanträdesprotokoll Barn- och utbildningsnämnden

<b>Sammanträdesdatum</b>	2024-01-17
<b>Plats och tid</b>	Strandbacken, sammanträdesrum Saga kl. 08:30-14:30
<b>Beslutande</b>	Se sida 2
<b>Övriga deltagare</b>	Se sida 2
<b>Sekreterare</b>	Mona Öman Blylod

### Protokolljustering

Följande parter justerar detta protokoll genom digital signering.

<b>Justeringens plats och tid</b>	Digital justering 2024-01-18
<b>Paragrafer</b>	§§1-13
<b>Ordförande</b>	Hans Öhlund (C)
<b>Justerare</b>	Carola Bergman (S)

### Tillkännagivande

Protokollet är justerat. Justeringen tillkännages på kommunens digitala anslagstavla.

<b>Beslutsinstans</b>	Barn- och utbildningsnämnden
<b>Sammanträdesdatum</b>	2024-01-17
<b>Publiceras</b>	2024-01-19
<b>Avpubliceras</b>	2024-02-09
<b>Protokollets förvaringsplats</b>	Utbildningsförvaltningen
<b>Tillkännages av</b>	Mona Öman Blylod



## Närvarande på sammanträdet

### Beslutande

Hans Öhlund (C) (ordförande)

Marita Björkman Forsman (S) (vice ordförande)

Massoud Sari Aslani (S) §§1-7, §13

Carola Bergman (S)

Veronica Wahlström (M)

Jonas Vikström (S)

Maria Platni (V)

Håkan Johansson (M)

Eila Stenvall (KD)

Sara Lagesen Lundgren (S) ersätter Anne-Christine Esberg (SD)

Tommy Lindström (M) ersätter Malin Stenvall Viksten (M)

Lottie Almqvist (C) (ersätter Centerpartiet)

### Övriga deltagare

Malin Westling (förvaltningschef)

Mona Öman Blylod (nämndsekreterare)

Christina Jonsson (administratör)

Annika Niklasson (avdelningschef gymnasiet) §2, §5

Bo Åström (biträdande avdelningschef grundskola) §3

Åsa Holmström (samordnande handläggare) §4

Per Boman (rektor) §5



<b>Innehållsförteckning</b>		<b>sid</b>
§ 1	Val av justerare	4
§ 2	Gymnasial lärlingsutbildning Restaurang- och livsmedelsprogrammet	5
§ 3	Information åtgärdsplan Likvärdig skola	8
§ 4	Informationshanteringsplan för kommunövergripande handlingar	10
§ 5	Information om idrottsutbildningar	12
§ 6	Barn- och utbildningsnämndens nominering av ersättare till Tillgänglighetsrådet	13
§ 7	Val av ersättare till Barn- och utbildningsnämndens arbetsutskott	15
§ 8	Mottagna anmälningar om kränkande behandling, trakasserier, diskriminering	16
§ 9	Delegationsbeslut	18
§ 10	Redovisning av anmälda handlingar	19
§ 11	Förvaltningschefen informerar	20
§ 12	Av ledamöter väckta ärenden	21
§ 13	Inställande av Barn- och utbildningsnämndens sammanträde samt arbetsutskottet i februari 2024	22



## **§ 1 Val av justerare**

Diariennr 24BUN8

### **Beslut**

Barn- och utbildningsnämnden utser Carola Bergman (S) till justerare.

### **Ärendebeskrivning**

Barn- och utbildningsnämnden utser justerare till dagens sammanträde.





## § 2 Gymnasial lärlingsutbildning Restaurang- och livsmedelsprogrammet

Diariennr 23BUN315

### Beslut

Barn- och utbildningsnämnden beslutar att Strömbackaskolan får starta Gymnasial lärlingsutbildning vid restaurang- och livsmedelsprogrammet åk 3 gällande de elever som påbörjar sin utbildning i åk 1 höstterminen 2024.

### Ärendebeskrivning

Under de senaste åren har vi sett ett minskat söktryck på Restaurang- och livsmedelsprogrammet.

Branschen är i stort behov av utbildad personal och vi har ett gott samarbete med dem. Det är viktigt att vi kan fortsätta ha en levande besöksnäring i Piteå med restaurangupplevelser i hög klass men även lunchrestauranger och utbildad personal i storkök inom skola och äldreomsorg.

Vid programråd med branschen finns ett stort intresse för gymnasial lärlingsutbildning i årskurs 3 inom Restaurang- och livsmedelsprogrammet. Branschen önskar att eleverna får vara hos dem på APL/lärlingsutbildning tre dagar per vecka under ett helt läsår. De vill vara med och utbilda eleverna i verkliga arbetslivet.

Vi har haft träffar med lärarna vid Försäljnings- och serviceprogrammet vid Strömbackaskolan för att få veta mer om deras upplägg av lärling i åk 3. Tanken är att eleverna vid dessa två yrkesprogram ska samläsa alla gemensamma kurser och att båda programmen har APL (lärling) onsdag, torsdag och fredag i årskurs 3.

9-10 november 2023 deltog vi (lärare och rektor) vid den regionala lärlingskonferensen i Piteå där vi fick lära oss mer om hur gymnasial lärlingsutbildning fungerar i praktiken vid Restaurang- och livsmedelsprogram på flera orter i Norrland. Vi samverkade med lärare, rektorer och utbildningssamordnare.

För yrkeslärarna innebär utvecklingen av programmet att mer tid går till ett tätare samarbete med branschen. Fler moment och delar från kurserna är utlagda som APL, samtidigt som lärarna fortfarande är ytterst ansvariga för lärande och bedömning av alla kurser. En av formerna för detta samarbete är trepartssamtal mellan elev, handledare och lärare. I dessa får handledare och lärare en gemensam bild av elevens kunskapsutveckling som är en central del i utbildningen. Det är viktigt att dessa samtal genomförs med god struktur och regelbundet. För att bibehålla utbildningens kvalitet



behöver läraren även ha tid för ett systematiskt kvalitetsarbete, regelbundna besök på APL-platser, kontraktsskrivande, kartläggning av APL-platser och tid för introduktion av Skolverkets webbaserade handledarutbildning.

Enligt Skolverket är lärlingsutbildning bra för att:

Möta elevens behov och önskningsar

Bra pedagogisk modell som många elever gynnas av

APL är en stark lärandemiljö

Motverka ungdomsarbetslöshet

Framtida kompetensförsörjning

Europeisk samsyn om behovet av ökade satsningar på yrkesutbildningar

Det finns även ekonomiska skäl till att ha lärlingsutbildning.

Statsbidraget är uppdelat i tre delar och kan ge upp till:

Genomförande av lärlingsutbildning 5 000:- /år/elev (pengar till utveckling av utbildningen)

Ersättning till arbetsplatsen 32 500:- /år/elev (ett bra bidrag till de restauranger vi samarbetar med)

Arbetsplatsen har en utbildad handledare 10 000:- /år/elev (motiverar handledarna att gå handledarutbildningen och ökar kvaliteten på APL-tiden)

Dessutom får elever i gymnasieskolan 1000:-/månaden extra i studiebidrag från CSN.

Med dyra råvarukostnader skulle det också vara ett ekonomiskt skäl att eleverna i åk 3 har all sin matlagning ute på APL i restaurangernas verksamhet.

Vi vill starta gymnasial lärlingsutbildning i årskurs 3 för de elever som börjar åk 1 ht 2024 så att eleverna är medvetna om detta upplägg i utbildningen redan när de söker till gymnasiet i februari 2024.

Rektor föredrar ärendet för ledamöterna.

### **Yrkanden**

Barn- och utbildningsnämndens arbetsutskott föreslår Barn- och utbildningsnämnden beslutar att Strömbackaskolan får starta Gymnasial lärlingsutbildning vid restaurang- och livsmedelsprogrammet åk 3 gällande de elever som påbörjar sin utbildning i åk 1 ht 2024.

Ledamot Carola Bergman (S) yrkar bifall till arbetsutskottets förslag.



**Propositionsordning**

Ordförande ställer proposition och finner att det bara finns arbetsutskottets förslag vilket blir nämndens beslut.



### § 3 Information åtgärdsplan Likvärdig skola

Diariennr 23BUN323

#### Beslut

Barn- och utbildningsnämnden tar del av informationen.

#### Ärendebeskrivning

Statsbidraget för en likvärdig skola syftar till att utöka huvudmannens resurser för att stärka likvärdigheten och kunskapsutvecklingen i förskoleklassen, grundskolan och fritidshemmet. Regeringen har tidigare fattat beslut om ändring i förordningen för statsbidraget. Förändringarna, som trädde i kraft den 20 juli 2020, innebär att statsbidraget för stärkt likvärdighet och kunskapsutveckling nu även kan användas för insatser i fritidshemmet och innefattar även bidraget för den tidigare s.k. ”lågstadiesatsningen”.

Det är huvudmannen som bestämmer hur bidraget fördelas inom organisationen. För bidragsomgången 2024 finns nationellt tillgängliga medel om totalt 6,63 miljarder kronor.

Bidragsramen för Piteå kommun var år 2023 på 20 317 100 kr och för 2024 gäller ett ansökningsbart bidrag på 20 658 060 kr för tidsperioden 2024-01-01—2024-12-31. Förändringar av elevantalet och elevernas socioekonomiska förutsättningar hos kommunens huvudmän gör att bidragsramen förändras mellan bidragsåren. Ett villkor för att kommunen ska erhålla statsbidraget är att huvudmannen utarbetar en åtgärdsplan där det framgår vilka insatser som huvudmannen planerar för den period bidragsomgången gäller för.

Beslutsunderlaget till åtgärdsplan har tagits fram av biträdande avdelningschef grundskola och det slutliga förslaget på åtgärdsplan har utarbetats av avdelningschef grundskola efter utvärdering och i samråd med utbildningsförvaltningens ledningsgrupp, avdelnings- och enhetschef för elevhälsan samt rektorer och processen har även informerats i samverkan med de fackliga organisationerna. Åtgärderna beslutades av förvaltningschef Malin Westling vid ledningsgruppens sammanträde 2023-12-11. Biträdande avdelningschef grundskola föredrar ärendet.

Biträdande avdelningschef grundskola informerar om Likvärdig skola.

#### Beslutsunderlag

- Åtgärder Likvärdig skola 2024



- Åtgärdsplan för Likvärdig skola



## § 4 Informationshanteringsplan för kommunövergripande handlingar

Diariennr 23BUN255

### Beslut

Barn- och utbildningsnämnden antar ändringar i den kommungemensamma informationshanteringsplanen (arkivbildare alla nämnder) till den del som avser dnr 23KS555.

### Ärendebeskrivning

I arkivlagen (1990:782) finns bestämmelser om myndighetens skyldighet att svara för arkivbildning och arkivvård, bl a framgår att allmänna handlingar inte får gallras utan gallringsbeslut. Arkiven ska bevaras, hållas ordnade och vårdas så att de tillgodoser

1. rätten att ta del av allmänna handlingar
2. behovet av information för rättskipningen och förvaltningen, och 3.
- forskningens behov

Myndigheter ska upprätta en systematisk förteckning över sina handlingar, en så kallad Informationshanteringsplan (tidigare Dokumenthanteringsplan).

Informationshanteringsplanen är processbaserad och tar fasta på informationens rörlighet.

Kommunstyrelsen antog 2023-10-09, § 191, dnr 23KS555, ändringar i den kommungemensamma informationshanteringsplanen. Planen har sin utgångspunkt i Kommunstyrelsens klassificeringsstruktur (21KS37, §29).

Informationshanteringsplanen innehåller hanteringsanvisningar både för handlingar som är specifika för kommunstyrelsen samt kommunövergripande, d v s handlingar som hanteras av alla nämnder samt Kommunfullmäktige. Kommunstyrelsen uppdrar åt samtliga nämnder att anta den kommungemensamma delen av Informationshanteringsplanen enligt Kommunstyrelsens beslut.

Ärendet stängt för allmänheten.

### Yrkanden

Barn- och utbildningsnämndens arbetsutskott föreslår att Barn- och utbildningsnämnden antar ändringar i den kommungemensamma



informationshanteringsplanen (arkivbildare alla nämnder) till den del som avser dnr 23KS555.

### **Propositionsordning**

Ordförande ställer proposition och finner att det bara finns ett förslag, vilket blir nämnden beslut.

### **Beslutsunderlag**

- Protokollsutdrag KS § 191 Kommunstyrelsens och kommungemensamma informationshanteringsplaner
- Informationshanteringsplaner för kommungemensamma processer



## § 5 Information om idrottsutbildningar

Diariennr 24BUN10

### Beslut

Barn- och utbildningsnämnden tar del av informationen om idrottsutbildningar.

### Ärendebeskrivning

Ledamot Eila Stenvall (KD) har inkommit med förslag till att väcka ärende om idrottsutbildningar på gymnasienivå. Barn- och utbildningsnämnden beslutade 20 december 2023 att bjuda in rektor Per Boman till nämnden för information om idrottsutbildningar.

En utredning har gjorts angående idrottsutbildningarna på Strömbackaskolan

1. Hur ser det ut idag. (LIU)
2. Vilka möjligheter finns om man vill vidareutveckla idrottsutbildningarna. (NIU/RIG)
3. Ekonomi
4. Vad får Strömbackaskolan och Piteå ut av att vidareutveckla idrottsutbildningarna.
5. Vilka konsekvenser ser vi med att starta.

### Beslutsunderlag

- Av ledamöter väckta ärenden (KD)





## § 6 Barn- och utbildningsnämndens nominering av ersättare till Tillgänglighetsrådet

Diariennr 23BUN12

### Beslut

Barn- och utbildningsnämnden föreslår Håkan Johansson (M) som ersättare i Tillgänglighetsrådet

### Ärendebeskrivning

Kommunstyrelsen utser ledamöter och ersättare i rådet för tid som sammanfaller med mandatperioden för kommunstyrelsen ledamöter.

Löpande under mandatperioden kan rådet nominera nya ledamöter för att intresseorganisationerna ska ha möjlighet att växla mellan ordinarie- och ersättningsplatser i rådet.

Jämställdhet ska eftersträvas i rådets sammansättning.

För att kunna vara ledamot eller ersättare i rådet krävs medlemskap i aktuell organisation.

-----

Rådet ska bestå av 13 ledamöter som nomineras enligt följande:

1 ledamot och 1 ersättare från Kommunstyrelsen

1 ledamot och 1 ersättare från Barn- och utbildningsnämnden

1 ledamot och 1 ersättare från Fastighets- och servicenämnden

1 ledamot och 1 ersättare från Kultur- och fritidsnämnden

1 ledamot och 1 ersättare från Samhällsbyggnadsnämnden

2 ledamöter och 2 ersättare från Socialnämnden

Övriga 6 ledamöter och 6 ersättare utses från Funktionsrättsorganisationernas nomineringar.

Ida-Therese Viklund (M) har av sagt sig uppdraget som ersättare i Tillgänglighetsrådet.

Barn- och utbildningsnämnden nominerar ersättare i Tillgänglighetsrådet.

Ärendet är stängt för allmänheten.



### **Yrkanden**

Barn- och utbildningsnämndens arbetsutskott föreslår Håkan Johansson (M) som ersättare till Tillgänglighetsrådet.

### **Propositionsordning**

Ordförande ställer proposition och finner att det bara finns ett förslag, vilket blir nämndens beslut.

### **Beslutsunderlag**

- Reglemente för brukarråd



## § 7 Val av ersättare till Barn- och utbildningsnämndens arbetsutskott

Diariennr 22BUN289

### Beslut

Barn- och utbildningsnämnden beslutar att utse Håkan Johansson (M) som ersättare i Barn- och utbildningsnämndens arbetsutskott.

### Ärendebeskrivning

Enligt kommunallagen kap 3, § 3 ska fullmäktige tillsätta de nämnder som utöver styrelsen

behövs för att fullgöra kommunens uppgifter enligt lag eller annan författning och för övrig

verksamhet. Enligt Reglemente för styrelser och nämnder består Barn- och utbildningsnämnden av 13 ledamöter och 8 ersättare.

Ledamot Ida-Therese Viklund har lämnat in avsägelse från Barn- och utbildningsnämnden samt från Barn- och utbildningsnämndens arbetsutskott. Avsägelsen avser från och med 1 januari 2024.

Kommunfullmäktige har beslutat att utse Håkan Johansson (M) till ny ledamot samt Tommy Lindström (M) till ny ersättare i Barn- och utbildningsnämnden från och med 1 januari 2024.

Barn och utbildningsnämnden utser ny ersättare till Barn- och utbildningsnämndens arbetsutskott.

### Yrkanden

Barn- och utbildningsnämndens arbetsutskott föreslår Barn- och utbildningsnämnden att utse Håkan Johansson (M) som ersättare.

Ledamot Maria Platni (V) föreslår sig själv som ersättare i Barn- och utbildningsnämndens arbetsutskott.

### Propositionsordning

Ordförande ställer proposition och finner att nämnden beslutar enligt arbetsutskottets förslag



## § 8 Mottagna anmälningar om kränkande behandling, trakasserier, diskriminering

Diariennr 24BUN1

### Beslut

Barn- och utbildningsnämnden tar del av sammanställningen av anmälningar och avslutade kränkningsärenden.

### Ärendebeskrivning

Barn- och utbildningsnämnden antog 18 januari 2012 riktlinjer för att anmäla, utreda och vidta åtgärder mot kränkande behandling, trakasserier och diskriminering. Senaste revideringen av rutinerna genomfördes 2014-12-10.

Den nya skollagen har tydliga bestämmelser om huvudmannens ansvar.

- Skapa system och rutiner för att förebygga och förhindra att kränkningar, trakasserier och diskriminering förekommer.
- Skyldighet att upprätta rutiner för att säkerställa att uppgifter om kränkningar utreds tillräckligt, åtgärder vidtas och följs upp.
- Har det juridiska och ekonomiska ansvaret om barn och elever far illa.

Bakgrunden till skärpningen i lagstiftningen är att myndigheter och frivilligorganisationer uppmärksammat att kränkningar i skolmiljön är ett stort problem. Det har gjorts flera skadeståndsprocesser där elever blivit utsatta för kränkningar och försökt få rätt mot skolhuvudmannen men misslyckats. Ett annat skäl till lagändringen är att huvudmannen vid skadeståndskrav inte känt till missförhållandena i skolan. Därför har kravet på att huvudmannen ska informeras om incidenter införts.

Arbetsgång för systematiskt arbete, skollagen 6 kap 10 § - handlingsplikten:

Steg 1 Upptäcka och anmäla till förskolechef, rektor och barn- och utbildningsnämnden

Steg 2 Utreda och analysera

Steg 3 Åtgärda, vidta verkningsfulla åtgärder

Steg 4 Följa upp och utvärdera regelbundet

Steg 5 Ärendet avslutas

Steg 6 Skicka återrapport till barn- och utbildningsnämnden

Ärendet är inte öppet för allmänheten.



Ärendet kan flyttas om i dagordningen.

**Beslutsunderlag**

- Sammanställning



## § 9 Delegationsbeslut

Diariennr 24BUN2

### **Beslut**

Barn- och utbildningsnämnden tar del av sammanställning av delegationsbeslut.

### **Ärendebeskrivning**

Enligt kommunallagen 6 kap får en nämnd uppdra till ett utskott, åt en ledamot, ersättare eller åt en anställd hos kommunen att besluta på nämndens vägnar i ett visst ärende eller en viss grupp av ärenden.

Det är inte möjligt att delegera ärenden som gäller verksamhetens mål, inriktning, omfattning, kvalitet, yttranden till kommunfullmäktige, myndighetsutövning av principiell beskaffenhet eller större vikt.

Beslut dokumenteras och skickas till nämndsekreterare för anmälan till barn- och utbildningsnämnden senast följande månad. Beslut vinner laga kraft 21 dagar efter protokollets justering.

Ärendet kan flyttas om i dagordningen.

### **Beslutsunderlag**

- Sammanställning delegationsbeslut



## § 10 Redovisning av anmälda handlingar

### Beslut

Barn- och utbildningsnämnden tar del av anmälda handlingar.

Nämnden tar upp att de saknar handlingar kring aktuellt Arbetsmiljöärende samt efterlyser bättre rutiner kring vilka handlingar som ska anmälas till nämnden.

### Ärendebeskrivning

Barn- och utbildningsnämnden delges nedanstående anmälda handlingar.

### Anmälda handlingar

- Statsbidrag för fortbildning av lärare och förskollärare för 2023(*dnr 23BUN36-40*)
- Statsbidrag för gymnasial lärlingsutbildning och lärlingsliknande utbildning på introduktionsprogram för 2023(*dnr 23BUN36-41*)
- Statsbidrag för höjda löner till lärare och vissa andra personalkategorier för 2023/2024(*dnr 23BUN36-42*)
- Bestämmelser om ersättning till förtroendevalda(*dnr 23BUN327-3*)



## **§ 11 Förvaltningschefen informerar**

Diariernr 24BUN5

### **Beslut**

Barn- och utbildningsnämnden tar del av informationen.

### **Ärendebeskrivning**

Förvaltningschefen informerar om Arbetsmiljöverkets vitesföreläggande av Strömbäckskolan.





## § 12 Av ledamöter väckta ärenden

Diariernr 24BUN7

### **Beslut**

Barn- och utbildningsnämnden beslutar att väcka Moderaternas väckta ärende.

### **Ärendebeskrivning**

Enligt Kommunallagen 4 kap 20 § får varje ledamot i en nämnd väcka ärenden. Ledamöter i en nämnd har, antingen ensamma eller flera tillsammans, rätt att väcka ärenden i nämnden.

Rätten att väcka ärenden avser endast den nämnd som ledamoten tjänstgör i och innebär inte en rätt att få ärendet avgjort vid det sammanträde då ärendet väcks.

Nämnden beslutar om ett ärende ska väckas.

Ärendet kan flyttas om i dagordningen.

### **Beslutsunderlag**

- Moderaternas väckta ärende



## **§ 13 Inställande av Barn- och utbildningsnämndens sammanträde samt arbetsutskottet i februari 2024**

Diariennr 24BUN21

### **Beslut**

Barn- och utbildningsnämnden beslutar att ställa in arbetsutskottet i 15 februari 2024 på grund av för få ärenden.

Nämnden beslutar att ändra sammanträdesdag 28 februari 2024 till att ta upp informationsärenden samt diskutera nämndspecifika mål.

Ledamöter och ersättare kommer att bjudas in.

### **Ärendebeskrivning**

Barn- och utbildningsnämnden samt arbetsutskottet har endast ett beslutsärende till sammanträdena i februari 2024.

Efter samråd med förvaltningen föreslår ordförande in arbetsutskottets sammanträde torsdag 15 februari och nämndens sammanträde onsdag 28 februari 2024 ställs in.

Information åtgärdsplan

Likvärdig skola

§3

23BUN323

...



# Förändringar till 2024

- Den tidigare kompetensförsörjningsinsatsen för att kompetensutveckla samtlig pedagogisk personal inom NPF-problematik slutfördes i augusti 2023 och har därmed utgått från åtgärdslistan.
- För att möta de vikande studieresultaten för flickor samt det ökande antalet elever, främst flickor, med långvarig frånvaro och ökat dåligt mående har motsvarande 1,0 tjänst som kurator, socionom eller beteendevetare föreslagits som åtgärd inför 2024.
- I och med det förändrade antalet nyanlända elever har den resurs som avsatts för arbete i språkluss och mottagande av nyanlända minskats med motsvarande 1,0 tjänst.
- Den ifjol införda behörighetsgivande utbildningen har kostnadsanpassats efter rådande förhållanden och resurs har istället överförs till åtgärd 1.5.



# Åtgärder 2024

I	Insatser på huvudmannanivå	2023	2024	Kommentarer
I.1	1 tjänst psykolog som arbetar främjande och förebyggande	883 000	915 600	Elevhälsan
I.2	2 tjänster tilldelas till ett centralt team för att arbeta med frånvaroproblematik. Teamet tillhör elevhälsan och benämns närvaroteamet	1 350 000	1 482 900	Elevhälsan
I.3	På huvudmannanivå förstärks 1 tjänst för att arbeta med uppföljning och utvärdering av insatser av åtgärderna utifrån statsbidraget likvärdig skola i koppling till och utveckling av det systematiska kvalitetsarbetet.	1 065 000	1 102 000	Bitr. avdelningschef grundskola
I.4	På huvudmannanivå förstärks organisationen med 1 rektorstjänst för kommunövergripande särskilda undervisningsgrupper, språkluss/mottagning av nyanlända samt utredning av framtida organisation utifrån den nationella delrapporten om resursskolor.	875 000	888 000	Rektor Resursskolan
I.5	På huvudmannanivå förstärks organisationen med 1,0 kurators-, socionom- eller beteendevetartjänst med prioriterat uppdrag att utreda och främja flickors mående och lärande samt utreda orsakerna till långvarig skolfrånvaro och möjliga åtgärder för återgång.		645 000	Ny tjänst



# Åtgärder 2024, forts.

2	Insatser på skolnivå	2023	2024	Kommentarer
2.1	4 tjänster tilldelas två skolenheter. Tilldelningen utgår från Skolverkets socioekonomiska index. Tjänsterna ska ge eleverna bättre förutsättningar att höja sina kunskaps- och betygsresultat.	2 504 000	2 572 000	Solander 2, Kullen I och Björklunda I
2.2	2 tjänster till två skolenheter för att möta nyanlända	1 252 000	1 286 000	Christina I och Norrmalm I
2.3	0,5 tjänst biträdande rektor vid två skolenheter med hög arbetsbelastning, elevfrånvaro samt svårighet att rekrytera behöriga lärare. Insatserna motsvarande 50% biträdande rektor /skolenhet är för att stärka det pedagogiska ledarskapet och för att driva kollegialt förbättringsarbete.	800 000	800 000	Porsnäs och Öjebyn
2.4	6 tjänster tilldelas fem rektorsteam utifrån det kompensatoriska uppdraget. Tjänsterna ska vara heltid inom uppdraget och arbeta med elevernas sociala interaktion exv. socialpedagog, socionom, beteendevetare samt överbrygga relationen med socialtjänst, hem och skola samt med särskilt uppdrag för flickors inläring, mående och skolnärvaro.	3 756 000	3 858 000	Infjärdensteamet, Pitholmsteamet, Piteå C, Norrfjärden, Öjebyn, Hortlax, 1 tj. vardera
2.5	Behörighetsgivande utbildning inom ramen för tjänsten i ämnena matematik/specialpedagogik/speciallärare för ökad tillgång till behöriga lärare och därigenom ökad likvärdighet. Kombinerar med statsbidrag för lärarlyftet och specialpedagoglyftet för totalt tio personer (fem inom Ma samt fem inom specialpedagogik)	527 000	487 060	Vi har 6 personer som läser specialpedagog/speciallärare 3 förskollärare för den 10-åriga grundskolan och ingen mattelärare En har flyttat, en kom ej in och två hoppade av. Reducerad resurs utifrån ovanstående.
2.6	0.9 tjänst till ökade resurser för resursskolan fördelat på skolpsykolog 50 %, skolkurator 20 % samt skolsköterska 20 %	683 000	770 700	Elevhälsan



# Åtgärder 2024, forts.

<b>3</b>	<b>Insatser i klassrummet</b>	<b>2023</b>	<b>2024</b>	
<b>3.1</b>	7,2 tjänster som förstärkning av resurs för barn med inriktningen funktionshinder autism och förstärkning av resurs till Resursskola 12 elever årskurs 1-9, inklusive övergång till utskolning	4 507 000	4 629 600	Punkt 3.1 och 3.2 från 2023 slås ihop till en gemensam 2024.
<b>3.2</b>	1,9 tjänster för studiehandledning, modersmållärare, SVA-lärare samt upprättande av studieplaner för nyanlända.	1 815 000	1 221 200	Endast 1,9 tjänst 2024.
	<b>Totalt</b>		<b>20 658 060</b>	
	<b>Sökbart</b>		<b>20 658 060</b>	
	<b>Differens</b>		<b>0</b>	



# Åtgärdsplan för en likvärdig skola 2024

Det kompensatoriska uppdraget och  
hur vi uppväger elevernas socio-  
ekonomiska förutsättningar

Bo Åström

Biträdande avdelningschef grundskola

2023-12-22



Piteå kommun



# Piteå kommun – åtgärdsplan för en likvärdig skola 2024

## 1. Bakgrund och förutsättningar till utvecklingsområdet

Från läsåret 2022/23 gäller nya läroplaner och kursplaner i grundskolan och nya bestämmelser för betygssättning. I de nya kursplanerna är kunskapskraven ändrade. De har bytt namn till betygskriterier och kriterier för bedömning av kunskaper och är mindre omfattande och detaljerade än tidigare. Under coronapandemin fanns tillfälliga bestämmelser som gav huvudmannen möjligheter att besluta om till exempel fjärr- eller distansundervisning i någon omfattning, eller på annat sätt disponera läsåret på ett friare sätt. De nationella proven genomfördes därför inte i sin helhet under vårterminerna 2020 och 2021, vilket innebar förändrade förutsättningar för betygssättning och bedömning som kan ha påverkat resultaten under dessa två år. Det bör ha i åtanke när resultat jämförs mellan åren<sup>1</sup>.

I ett nationellt helhetsperspektiv är Piteå fortsatt en socioekonomiskt stark kommun utifrån medborgarnas sysselsättning, inkomst och utbildningsbakgrund. Majoriteten av Piteå kommuns elever har fortsatt statistiskt sett bättre sociala och ekonomiska förutsättningar än vad cirka 80% av Sveriges övriga kommuners elever har. Föräldrarnas utbildningsbakgrund är en socioekonomisk faktor som har ett starkt samband med elevernas resultat – inte bara utifrån föräldrarnas akademiska förutsättningar utan också utifrån de ökade chanserna till arbete, en stabil inkomst och därigenom trygghet och hälsa.

Piteå återfinns tillsammans med sextioåttio andra svenska kommuner med totalt motsvarande 16 procent av landets befolkning i den grupp kommuner vars befolkning har bäst förutsättningar socioekonomiskt. Många av Sveriges turistkommuner som Åre, Tjörn, Sotenäs, Leksand och Gotland t.ex. finns i samma grupp. Karaktäristiskt för kommuninvånarna i gruppen är att inkomstnivåerna är förhållandevis höga, andelen förvärvsarbetande är hög och andelen invånare med ekonomiskt bistånd är låg. Däremot hittar vi även i dessa kommuner en mer åldrande befolkningsstruktur med en lägre generationsåterväxt<sup>2</sup>. Med tiden har dock en övergripande socioekonomisk indelning (SEI) på kommunnivå kommit att spela en allt mindre roll. Delegationen mot segregation (Delmos), använde sig till exempel av faktorn Regionala Statistikområden (RegSO) då värdena många gånger kan dölja segregerade områden med socioekonomiska svårigheter i kommuner eller stadsdelar med mixade områden. I samband med regeringens nedläggning av Delmos från nyåret 2022/23 övergick ansvaret att kartlägga och analysera segregation till Boverket och det statistiska underlaget tas nu från SCB<sup>3</sup>.

Det är cirka 20 % fler elever som klarar kunskapskraven i åk 9 lokalt, regionalt och nationellt om de tillhör gruppen som har föräldrar med eftergymnasial utbildning än de som har föräldrar som enbart har slutfört gymnasial utbildning som högsta utbildning. Andelen elever med föräldrar som inte slutfört sina gymnasie studier alls har nästan 50% lägre andel behöriga till gymnasiet än de elever som

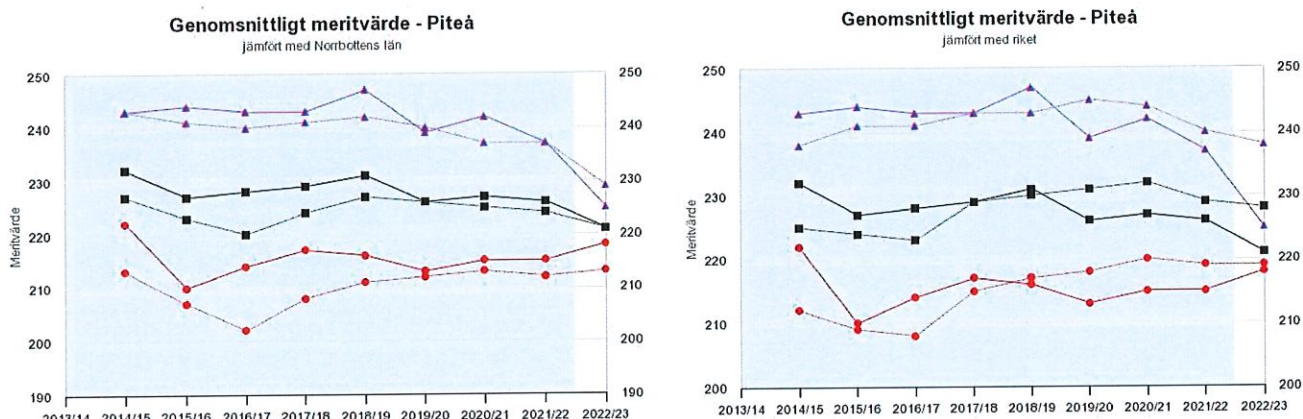
<sup>1</sup> Källa: Skolverket, *Slutbetyg i grundskolan Våren 2023*, Skolverket 2023-09-28

<sup>2</sup> Källa: SEKOM 2017 *Socioekonomisk analys av Sveriges kommuner*

<sup>3</sup> Källa: Socialstyrelsen *Förstärkt arbete mot segregation – hur kan Socialstyrelsen använda sig av Delmos segregationsverktyg i sina olika verksamheter*, oktober 2022

har föräldrar med eftergymnasiala studier<sup>4</sup>. Piteå tillhör fortfarande den tredjedel av landets kommuner vars andel av föräldrar med eftergymnasial utbildning är högst. Andelen invånare med eftergymnasiala studier har ökat de senaste sex åren i Piteå men den nationella ökningstakten är genomsnittligt högre så Piteå tappar mark nationellt trots sin årliga ökning. T.ex. återfinns såväl Boden, Skellefteå som Luleå fortfarande högre upp i listan än Piteå<sup>5</sup>.

Våren 2023 var det genomsnittliga nationella meritvärdet för elever i åk 9 229,0 poäng oavsett huvudman och för 17 ämnen. Det är en minskning med 1,0 poäng jämfört med våren 2022. Genomsnittet för kommunala huvudmän var 216,9 poäng. Piteås totala genomsnittliga meritvärde är 221,2 poäng för våren 2023, en minskning för året med 4,7 poäng. Anledningen till den totala minskningen är flickornas tydligt försämrade resultat för året, en minskning med 12,4 poäng, det lägsta värdet flickorna uppvisat sedan LGr11 infördes. Pojkarna höjer sitt genomsnittliga meritvärde för året med 3,4 poäng och noterar sitt bästa genomsnittliga meritvärde sedan 2016. Flickorna har dock i genomsnitt ett högre meritvärde än pojkarna under hela mätperioden alltsedan våren 1998. Våren 2023 var dock skillnaden mellan könen den lägsta såväl nationellt som lokalt under hela den period som LGr11/LGr22 varit gällande – 19,7 meritpoäng på nationell nivå och endast 6,9 poäng lokalt.



Källa: Siris, Skolverket. Meritvärdets utveckling under åtta år. Piteås meritvärden presenteras med beldragna (starkare) linjer. Diagrammen presenterar genomsnittligt meritvärde för pojkar (rött), flickor (lila) samt totalt medel (svart). I vänster diagram är länet jämförelsegrupp, i den högra är det riket. Piteås flickor tappar rejält i jämförelse med riket som helhet men den negativa trenden för flickorna är tydlig i hela länet.

Skolverkets preliminära betygsstatistik för hela riket och våren 2023 visar att andelen elever som är behöriga att söka till gymnasieskolans yrkesprogram åter ökar efter pandemin. På riksnivå är totalt 85,2% procent av eleverna är behöriga; varav 85,8 % av flickorna och 84,6 % av pojkarna. Andelen elever i Piteå som är behöriga till ett yrkesprogram på gymnasiet, vilket är detsamma som att vara behörig till något av gymnasieskolans nationella program, har däremot minskat ytterligare med 1,8 procentenheter till 88,5%, vilket innebär att Piteå nu ligger på en 64:e plats jämfört med fjolårets 41:a bland landets 290 kommuner<sup>6</sup>. Den negativa trenden lokalt avviker i år med trenden i riket som ökar något för både pojkar och flickor. Att det var så pass stor skillnad mellan flickor och pojkar under 2015/16 vilket visas i flera av diagrammen i denna rapport, beror på att andelen elever med okänd bakgrund ökade markant, och merparten av dessa elever var pojkar som inte uppnådde behörighet till nationellt program, en skillnad som går igen i flera av diagrammen i rapporten. Efter

<sup>4</sup> Källa: Skolverket

<sup>5</sup> Källa: SCB Invånare med eftergymnasial utbildning 25-64 år, andel (%). Eftergymnasial avser: eftergymnasial utbildning kortare än 3 år, längre än 3 år samt forskarutbildning. ID: N01982

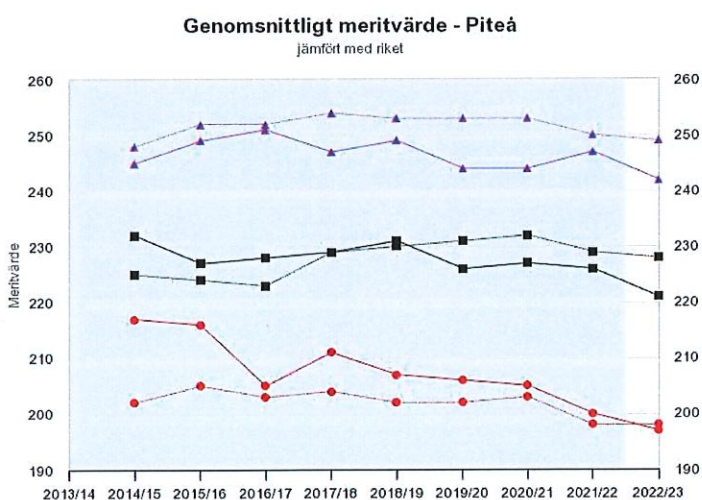
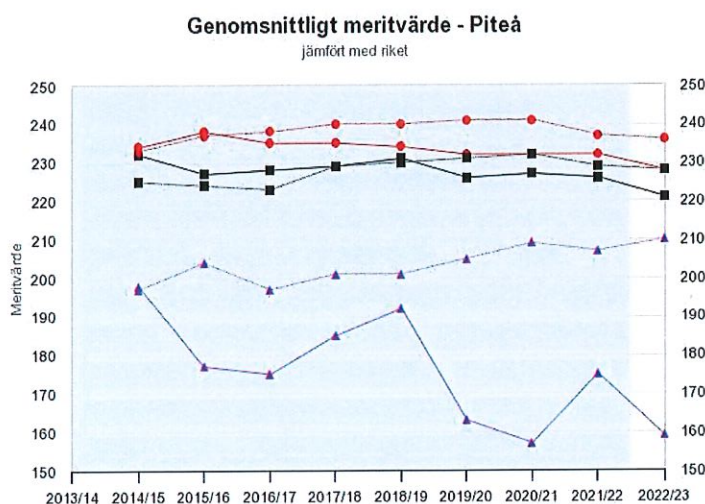
<sup>6</sup> Källa: Kolada ID: N15428



2016 har andelen elever med okänd bakgrund minskat, liksom skillnaden i behörighet mellan pojkar och flickor.

Könsuppdelat är 85,6 % av flickorna och 90,9 % av pojkarna i Piteå behöriga<sup>7</sup>. Flickorna minskar i år, liksom ifjol, med ytterligare 4,4 procentenheter, medan pojkarna återtar de 0,6 procentenheter de förlorade året innan. Piteås elever har sammantaget fortsatt högre behörighet till gymnasiets yrkesprogram än riket i övrigt men avståndet minskar för fjärde året i rad och skillnaden är nu nere i endast 2,9%. Såväl hela riket som kommunala huvudmän bröt den nedåtgående trenden 2023 medan Piteå kommuns negativa utveckling fortsätter. Andelen elever i Piteå som är behöriga till ett yrkesprogram då man bortser från nyanlända elever och elever med okänd bakgrund är 91,0% för våren 2023, vilket innebär en minskning med 3,6 procentenheter från året innan och det är flickornas försämrade resultat som står bakom minskningen. Flickorna tappar 4,3 procentenheter medan pojkarna ökar med en procentenhet från 2022.

### Genomsnittligt meritvärde för elever med svensk respektive utländsk eller okänd bakgrund samt efter föräldrarnas utbildningsnivå<sup>8</sup>

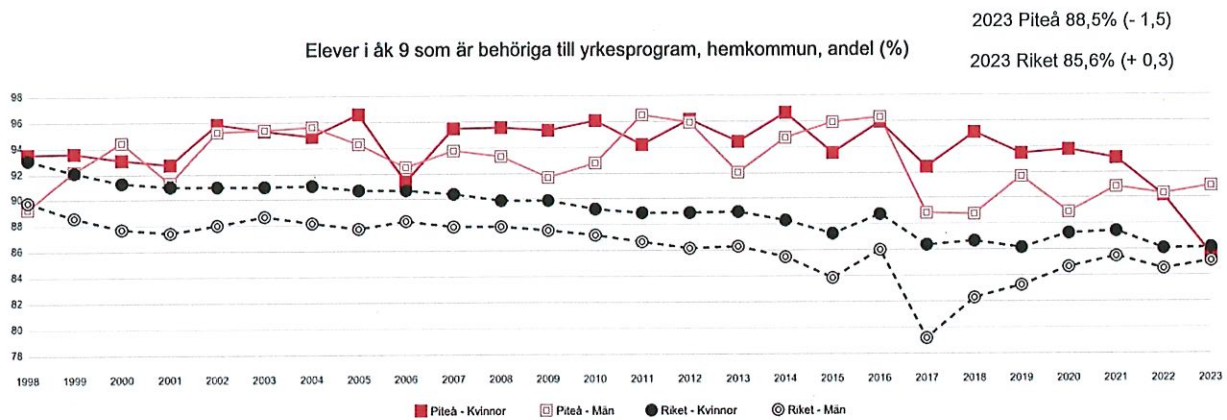


Ovanstående två diagram visar att Piteås elever 2023 totalt tappar i jämförelse med riket vad gäller såväl elever med svensk som utländsk bakgrund samt sett till vårdnadshavarnas utbildningsbakgrund även över tid. I samtliga jämförelsegrupper ligger Piteå idag under genomsnittet i riket. Våren 2023 tappade Piteå det enda statistiska övertag vi hade gentemot rikets genomsnitt; gruppen elever med minst en vårdnadshavare med låg utbildning, (höger diagram röd linje).

<sup>7</sup> Källa: Kolada ID: N15428

<sup>8</sup> Vänster diagram visar genomsnittligt meritvärde för elever med svensk (röd) respektive utländsk (lila) bakgrund. Totalen visas i svart färg. Höger diagram visar elevernas meritvärden indelat efter föräldrarnas utbildningsbakgrund där röd linje visar eleverns meritvärden där vårdnadshavarna har förgymnasial eller gymnasial bakgrund och lila färg visar där vårdnadshavarna har eftergymnasial utbildning. Piteås värden visas med starkare/belaggen linje i jämförelse med rikets prickade. Källa: Siris Skolverket

## Elever i åk 9 som är behöriga till yrkesprogram, kommunala skolor, totalt och i jämförelse mellan pojkar och flickor (%)<sup>9</sup>



I grafen ovan ser man tydligt att andelen behöriga till gymnasieskolans yrkesprogram sjunker drastiskt, dels för båda könen efter 2016 i såväl Piteå som i riket, enligt orsaker som beskrivits i det inledande stycket, dels att behörigheten för Piteås flickor drastiskt sjunker 2023. Faktum är att de två senaste årens värden är de två lägsta under hela mätperioden på flicksidan sedan 1996. Pojkarnas behörigheter som synes av diagrammet ovan snart i nivå med läget före 2016. Piteås pojkar passerade flickornas resultat för första gången under hela mätperioden 2022 och det skiljer i årets resultat 5,3 procentenheter mellan könen och till pojkarnas fördel. Flickornas tydliga nedåtgående trend i Piteå har ingen motsvarighet nationellt då andelen behöriga för flickor snarare ökar (från 86,1 till 86,2) men däremot jämförbart på regional nivå där flickornas andel tydligt minskar (från 85,9 till 82,2). Pojkarna följer samma positiva utveckling som pojkarna i riket men avviker från länets pojkar som har en negativ utveckling de senaste åren (från 83,5 till 82,2 senaste åren). Pojkarna passerar flickornas resultat även på länsnivå så trenden med tydligt minskat studieresultat för flickor får snarast betraktas som ett regionalt fenomen än lokalt. I Västerbotten minskar såväl pojkars som flickors behörighet till gymnasieskolans yrkesprogram medan trenden i Västernorrland är liknande den i Norrbotten och Piteå, flickornas behörighet minskar medan pojkarnas ökar och passerar flickornas andel.

### Andel elever i åk 9 i procent som är behöriga till gymnasiet yrkesprogram per skolenhet 2011–2023<sup>10</sup>

		2011	2012	2014	2015	2016	2017	2018	2019	2020	2021	2022	2023
Christinaskolan	<b>Totalt</b>	95,7	95,2	95,0	~100	95,0	94,1	92,0	90,7	90,3	88,6	88,1	89,2
	Flickor	~100	~100	~100	~100	95,0	95,0	-	-	93,4	-	-	-
	Pojkar	~100	~100	95,0	~100	95,0	95,0	95,0	~100	-	~100	~100	~100
Hortlax skola	<b>Totalt</b>	100	100	95,0	~100	~100	93,3	95,0	95,4	~100	93,7	90,6	86,5

<sup>9</sup> Antal elever i årskurs 9 som är behöriga till ett yrkesprogram dividerat med antal elever som fått eller skulle ha fått betyg i minst ett ämne enligt det mål- och kunskapsrelaterade betygssystemet i årskurs 9. Uppgiften avser elever folkbokförda i kommunen. Elever med okänd bakgrund ingår inte. Uppgiften avser läsår. Källa: SCB och Skolverket samt Kolada N15428

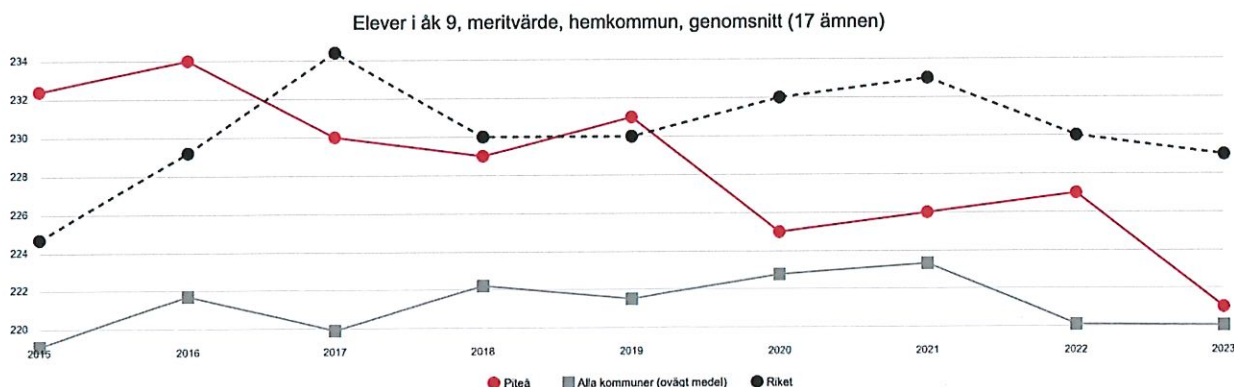
<sup>10</sup> Källa: Skolverket (Siris) via Kolada. Observera att om antalet obehöriga är 1–4 till antalet, så visas andelen behöriga som ~100. I uppdelningar av flickor och pojkar, om andelen behöriga visas som ~100 för ena könet visas streck (-) av sekretesskäl för det andra könet.

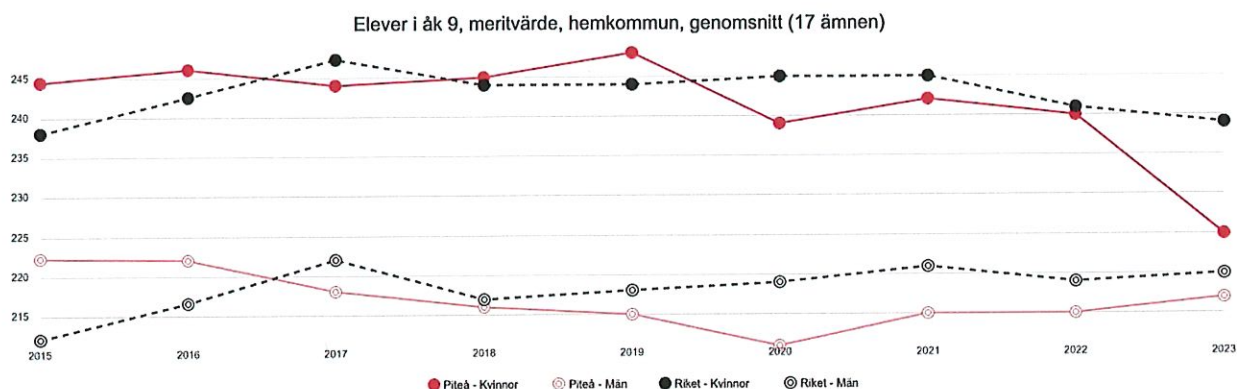


	Flickor	~100	~100	95,0	~100	~100	95,0	95,0	~100	~100	100	90,0	83,7
	Pojkar	~100	~100	95,0	~100	~100	91,3	95,0	~100	~100	90,3	91,1	88,7
<b>Pitholmsskolan 7-9</b>	<b>Totalt</b>	<b>100</b>	<b>100</b>	<b>95,0</b>	<b>~100</b>	<b>95,0</b>	<b>88,6</b>	<b>91,7</b>	<b>~100</b>	<b>~100</b>	<b>93,9</b>	<b>~100</b>	<b>93,3</b>
	Flickor	~100	~100	~100	~100	~100	95,0	~100	~100	~100	~100	~100	~100
	Pojkar	~100	~100	95,0	~100	95,0	87,5	88,5	~100	~100	~100	~100	~100
<b>Porsnässkolan</b>	<b>Totalt</b>	<b>88,3</b>	<b>100</b>	<b>90,9</b>	<b>90,7</b>	<b>95,0</b>	<b>90,9</b>	<b>86,2</b>	<b>88,6</b>	<b>92,1</b>	<b>~100</b>	<b>90,0</b>	<b>92,2</b>
	Flickor	~100	~100	~100	80,0	95,0	95,0	~100	~100	~100	100	~100	~100
	Pojkar	~100	~100	~100	~100	~100	95,0	79,4	-	-	~100	~100	~100
<b>Sjunnässkolan</b>	<b>Totalt</b>	<b>~100</b>	<b>~100</b>	<b>95,0</b>	<b>100</b>	<b>95,0</b>	<b>84,6</b>	<b>95,0</b>	<b>~100</b>	<b>90,3</b>	<b>~100</b>	<b>~100</b>	<b>~100</b>
	Flickor	~100	~100	~100	~100	~100	95,0	~100	~100	~100	~100	~100	~100
	Pojkar	~100	~100	~100	~100	~100	82,1	~100	~100	~100	~100	~100	~100
<b>Solanderskolan</b>	<b>Totalt</b>	.	.	.	<b>83,9</b>	<b>82,5</b>	<b>72,1</b>	<b>75,9</b>	<b>90,2</b>	<b>79,2</b>	<b>81</b>	<b>76,6</b>	<b>75,6</b>
	Flickor	.	.	.	~100	~100	78,3	73,9	~100	77,8	~100	79,3	-
	Pojkar	.	.	.	83,9	75,0	68,4	77,4	~100	80,8	-	74,3	~100

Andelen behöriga till gymnasiet yrkesprogram har minskat på tre av sex högstadietjänster i Piteå 2023 jämfört med 2022. På Christinaskolan bryts den negativa trenden för totala andelen behöriga som minskat årligen tidigare, främst beroende på att andelen behöriga flickor minskat sedan 2016 av skäl som anförs i inledningen av rapporten. Sjunnässkolan är den enda skola 2023 som når 100% behörighet till gymnasiet yrkesprogram bland såväl pojkar som flickor, för övrigt för tredje året i rad. Ser man till den tydliga minskningen av studieresultaten som flickorna i Piteå kommun uppvisar för 2023 så kan man konstatera att flickorna i Hortlax står för den största förändringen under de senaste fem åren. Efter att ha nått 100% behörighet under tre år i rad så sjunker resultatet de två senaste åren till att för 2023 utgöra en andel om 83,7%.

Meritvärden lägeskommun åk 9 2015-2022, genomsnitt 17 ämnen totalt samt könsfördelat i jämförelse med riket och andra kommunala huvudmän. Källa: Kolada



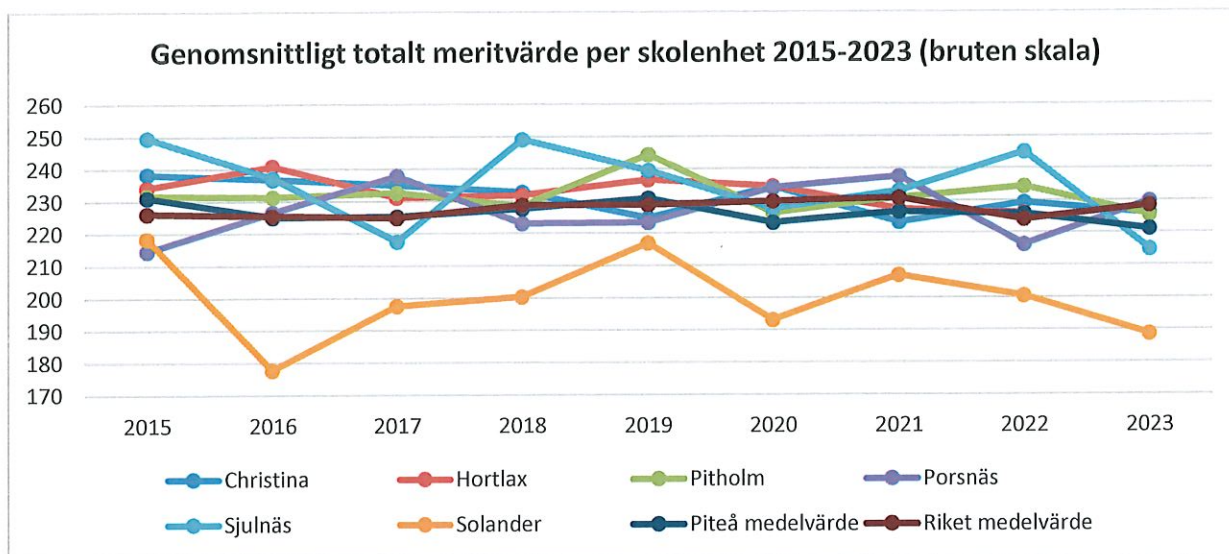


Över tid har Piteås pojkar haft sämre utveckling av meritvärdet än flickorna. Pojkarnas resultat har haft nedåtgående trend från 2016 fram till och med 2020, då trenden bröts och resultaten åter vände uppåt och pojkarnas meritvärden är nu nästan i nivå med rikets siffror på pojksidan. Pojkarna låg över riksgenomsnittet fram till 2016 och flickorna låg över riksgenomsnittet 2019 men både pojkarna och flickorna har legat under rikssnittet sedan dess även om trenden är att Piteås pojkar knappar in på rikets genomsnitt sedan 2020 och når det bästa medelvärde sedan 2017. Sammantaget har Piteå kommun haft en svag positiv trend sedan 2020 medan såväl riket som Sveriges kommuner haft en negativ trend i resultatet, något som bryts i år i och med flickornas försämrade resultat. Det genomsnittliga meritvärdet för Piteås pojkar 2023 ökar till 218 poäng jämfört med fjolåret medan flickorna minskar sitt genomsnittliga meritvärde med 15,1 meritpoäng till 224,9 jämfört med fjolårets 240 poäng. Meritvärdet för Piteås flickor hamnade under riksgenomsnittet 2019 efter att tidigare ha legat över rikets genomsnitt. Samtidigt innebär detta att glappet mellan pojkars och flickors medelvärde minskar ytterligare i Piteå. Det skiljer nu endast i snitt 6,9 meritpoäng mellan pojkar och flickor till flickornas fördel, vilket är den minsta differensen sedan 2015 då skillnaden var 22,1 poäng<sup>11</sup>, men det minskade glappet beror mer på flickornas försämrade resultat än pojkarnas förbättrade, även om pojkarnas resultat ökat sedan 2020. Flickornas försämrade skolresultat sammanfaller med uppgifter från skolornas elevhälsosamtal och kurativa arbete om flickors försämrade psykiska hälsa där det även av kvalitetsarbetena går att utläsa att flickornas andel bland elever med närvaroproblematik ökat sedan pandemin, något som även återspeglar sig regionalt såväl som nationellt.

<sup>11</sup> Källa: Kolada ID: N15507



Elever i åk. 9, meritvärde jämfört med lägeskommun, genomsnittliga värden (17 ämnen)<sup>12</sup>



Piteå kommun erhåller sitt lägsta sammanlagda meritvärde sedan 2015. Tittar man närmare på de enskilda skolornas sammanlagda meritvärden för pojkar och flickor våren 2023 så ökar elevernas sammanlagda meritvärde endast på en skola – Porsnässkolan. Ser man till utvecklingen uppdelat mellan könen så ökar pojkarna sina meritvärden på fyra skolor och minskar på två, Pitholm- och Sjulnässkolan. Flickorna minskar sina meritvärden på samtliga högstadienheter utom Porsnässkolan där de istället ökar med 19,3 meritpoäng efter att ha dippat rejält under fjolåret. Största minskningen bland flickorna står Solanderskolan för där flickorna minskar sitt snitt med hela 49,5 meritpoäng sedan förra året. Även på Sjulnässkolan står flickorna för en större minskning av sitt medelvärde 2022 då medelvärdet försämras med 29,3 meritpoäng jämfört med 2022.

Största ökningen för året på pojksidan finner vi på Christinaskolan där pojkarna höjer sitt meritvärde med 16,4 poäng. På Solanderskolan höjer pojkarna sitt genomsnittliga meritvärde med 14,3 poäng. Bland kommunens flickor har Porsnässkolan den högsta meritpoängen i kommunen (236,3) medan Solanderskolan har det lägsta meritvärdet (167,3). Pojkarna på Porsnässkolan har det högsta meritvärdet bland grundskolornas pojkar för året, 225,3 poäng, hårsmånen före Christinaskolan med 223,8 och Pitholm på 221,4.

Sammantaget för 2023 återfinns den högsta totala meritpoängen på Porsnässkolan där det totala snittet för året är 229,8, efter att de presterat det näst lägsta i kommunen ifjol (216,4). Resultatet är en minskning av fjolårets högsta notering med 15,3 poäng och är endast det 26:e noterade högsta sammanlagda meritvärdet sedan 2015. Det totala meritvärdet sammantaget för hela Piteå kommun år 2023 är 221,2 – en försämring med 4,7 meritpoäng från 2022, men då att jämföra med Norrbottens övriga kommuner på 216,0 samt Västerbottens (minskar något till 219,8) respektive Västernorrlands kommuner (som ökar något till 213,3) vars kommuner i genomsnitt ligger lägre än genomsnittet för Piteå kommuns skolor. Rikets medelvärde för kommunala huvudmän ligger på 223,6 meritpoäng och innebär en minskning med 0,6 meritpoäng. Piteå pojkars meritvärde kommer på en 67:e plats av rikets 290 kommuner och överträffas endast av Älvsbyn och Jokkmokk i Norrbotten. Flickornas meritvärde för året placerar dem på en 159:e plats av Sveriges 290 kommuner varav endast Haparanda av länets kommuner placerar sig sämre.

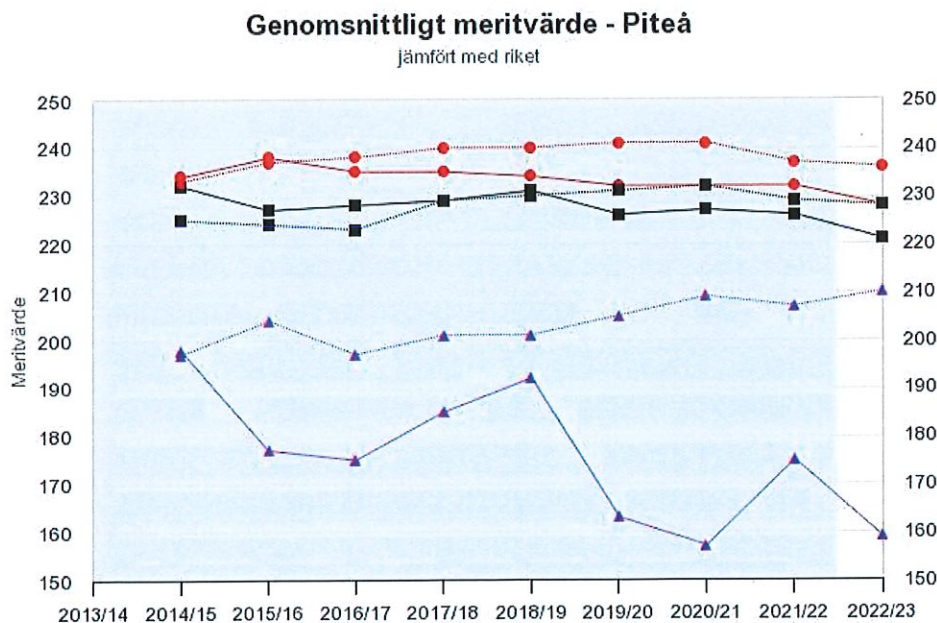
<sup>12</sup> Elevernas sammanlagda meritvärde dividerat med antal elever som fått betyg i minst ett ämne enligt det mål- och kunskapsrelaterade betygssystemet i årskurs 9. Det möjliga maxvärdet är 340 poäng. År 2016 exkluderades elever med okänd bakgrund. Källa: Skolverket (Siris).



Variationerna inom och mellan Piteå kommuns skolor som helhet är relativt små sett över tid. Spannet mellan skolornas enskilt högsta och lägsta sammanlagda meritvärde är 41,2 poäng för år 2023 vilket i princip motsvarar den genomsnittliga skillnaden för åren 2015–2023 på 40,2 poäng. De senaste åtta åren ser man att det är två skolor där resultatet särskilt fluktuerar över tid – Sjulnässkolan (34,8 poäng mellan högsta och lägsta sammanlagda meritvärde) och Solanderskolan (40,7 poäng mellan högsta och lägsta värde) samt att det även är två skolor där resultatet är förhållandevis jämt över tid – Hortlax skola (14 poäng mellan högsta och lägsta sammanlagda meritvärde) och Christinaskolan (15 poäng).

Grundskolans totala genomsnittliga meritvärde för 2023 sjunker något (4,7 poäng) och landar på 221,2 poäng vilket innebär att Piteå hamnar på en 99:e plats av landets 290 kommunala huvudmän. Därmed tappar Piteå en aning i förhållande till andra kommunala huvudmän och hamnar just utanför de 30% som har bäst sammanlagda meritvärde. Då man exkluderar nyanlända och elever med okänd bakgrund hamnar Piteå kommuns meritvärde på 225,9 en minskning från 2022 med 5,0 poäng, vilket ligger över rikets medelvärde för kommunala huvudmän på 219,5, som i sin tur är en minskning med 8,3 poäng. För kommunala huvudmän i Norrbottens län är motsvarande värde 219,4, en minskning från 2022 med 6,0 poäng. Piteås grundskolor står sig fortsatt väl i konkurrensen med såväl länets som rikets övriga skolor med kommunalt huvudmannaskap sett till meritvärde. Piteås skolor uppvisar alltså inga avvikande resultat i jämförelse såväl över tid som i nuläge. De utmaningar som skolorna står inför är såväl regionala som nationella och är i sin tur konsekvenser och resultat av företeelser och fenomen i samhället överlag.

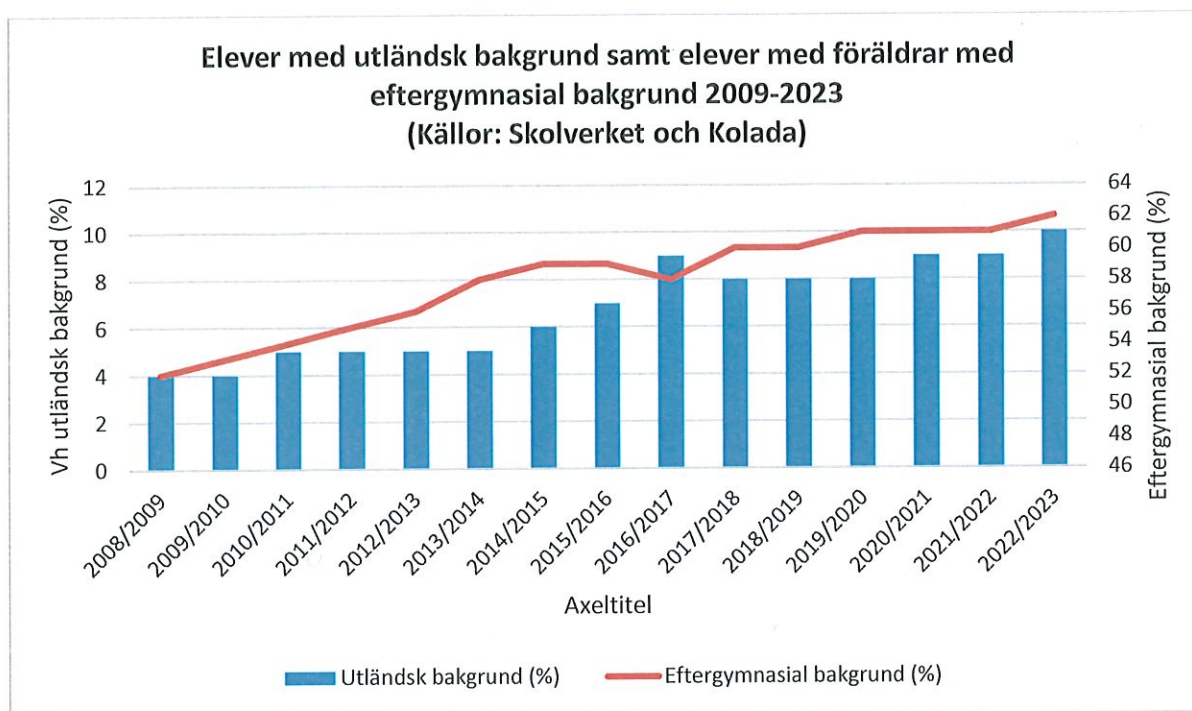
Värt att nämna i sammanhanget är att nya utredningar även drar slutsatsen att kvantitativa mått som betyg inte heller på ett rättvisande sätt kan beskriva kvaliteten i hela skolans verksamhet. Mycket av kvaliteten i skolan handlar också om elevernas såväl som personalens relationer, trivsel och arbetsmiljö, samt om skolornas förmåga att hantera värdegrundsfrågor och organisera sitt värdegrundsarbete<sup>13</sup>.



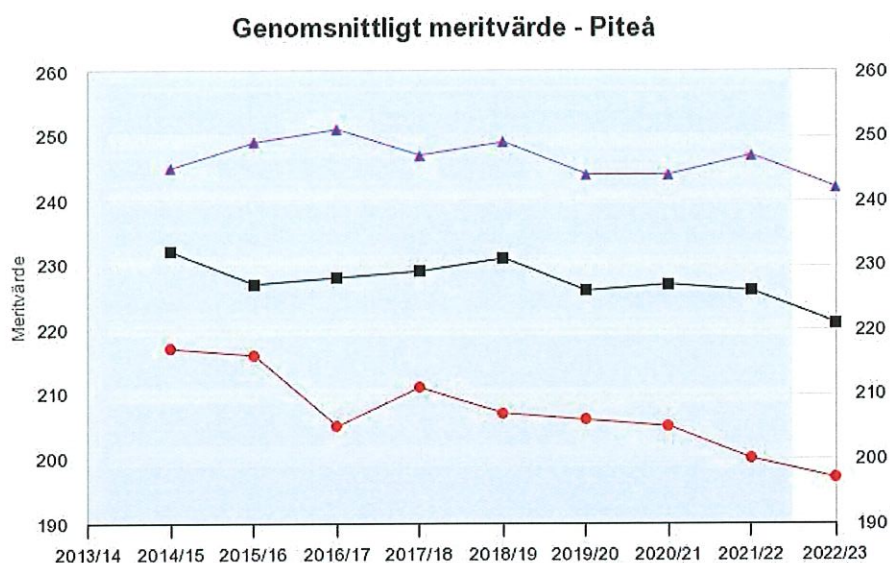
Utveckling genomsnittligt meritvärde för elever i Piteå kommun (heldragen/starkare linje) i jämförelse med riket (svagare/prickad linje) för svensk (röd linje) respektive utländsk (lila linje) bakgrund 2015–2023 och i jämförelse med totalen (svart linje) Källa: Skolverket

<sup>13</sup> Källa: Jarl, Blossing, Andersson "Att organisera för skolframgång", *Natur & Kultur*, 2017, s. 162





Av ovanstående två grafer kan på det översta utläsas att meritvärdet för elever av utländsk härkomst i Piteå kommuns skolor tappade mark såväl till riket som de svenska eleverna under våren. Av den nedre grafen kan man utläsa att andelen elever med vårdnadshavare av utländsk härkomst ökade något i antal under året, dock bör i statistiken noteras att andelen elever med utländsk bakgrund minskade i åk 9. Andelen elever med utländsk och okänd bakgrund i åk 9 utgör 3,0 % av det totala elevantalet i åk 9 för läsåret 2022/23 (13 elever av 434) att jämföra med 4,1% för 2021/22 (20 elever av 482). Skolerfarna flyktingar flyttade i hög grad ut från kommunen, antingen till södra Sverige eller tillbaka till hemlandet och ersattes under året av kvotflyktingar med ringa eller ingen skolerfarenhet och relativt stora språkliga och individuella behov. Att antalet elever med utländsk bakgrund dels är relativt få i Piteå kommun, dels över tid har väldigt skiftande geografisk och kulturell bakgrund och därmed varierad skolerfarenhet och skolkultur gör att det är svårt att dra några generella slutsatser utifrån det statistiska materialet.



Utveckling av genomsnittligt meritvärde för elever 2015–2023 utifrån föräldrarnas utbildningsbakgrund och utifrån 17 ämnen. Förgymnasial eller gymnasial bakgrund hos vårdnadshavaren visas med röd linje samt eftergymnasial med lila. Totalt värde visas med svart linje. Källa: Skolverket

Andelen elever med föräldrar som har eftergymnasiala studier i Piteå har ökat med lite drygt tio procentenheter sedan 2013, vilket kan utläsas av ett av de diagram som presenteras ovan. Av diagram ovan framgår även att elever med föräldrar som endast har förgymnasial eller gymnasial utbildning fortsätter att försämra sitt studieresultat 2022 samtidigt som elevgruppen förbättrar sitt läge gentemot elevgruppen vars föräldrar har eftergymnasial bakgrund. Det finns dock fortfarande ett tydligt samband över tid mellan föräldrarnas akademiska bakgrund och elevernas studieresultat både i trend och resultat, något som även konstateras i nationella utredningar<sup>14</sup> och andra undersökningar.

Oavsett hur elever kategoriseras, vare sig det är nationellt, regionalt, lokalt eller utifrån kön och migrationsbakgrund, är det föräldrars utbildningsnivå som har störst betydelse för betygsresultaten. Nationellt är nästan 93% av eleverna, vars föräldrar har eftergymnasial utbildning, behöriga till något nationellt program i gymnasieskolan jämfört med 75% av eleverna vars föräldrar har gymnasiestudier som högsta utbildningsbakgrund. Samma mönster återkommer också i internationella studier<sup>15</sup>. Såväl Skolverkets rapport<sup>16</sup> från 2018 som statistik från SCB samt utredningen om likvärdighet och segregation 2020<sup>17</sup> visar att föräldrarnas utbildningsbakgrund spelar en allt större roll för elevers skolresultat något som Skolverket år 2020 därför tog fasta på och införde ytterligare en likvärdighetsfaktor vid beräkningen av statsbidraget för Likvärdig skola.

Tittar man på hur Piteås skolor har lyckats med att utjämna skillnaderna i förutsättningar mellan de elever vars föräldrar har högst gymnasial bakgrund kontra de elever som har föräldrar med eftergymnasial bakgrund med gruppernas studieresultat så ser det ut så här:

<sup>14</sup> Källa: SOU 2020:28 s. 754

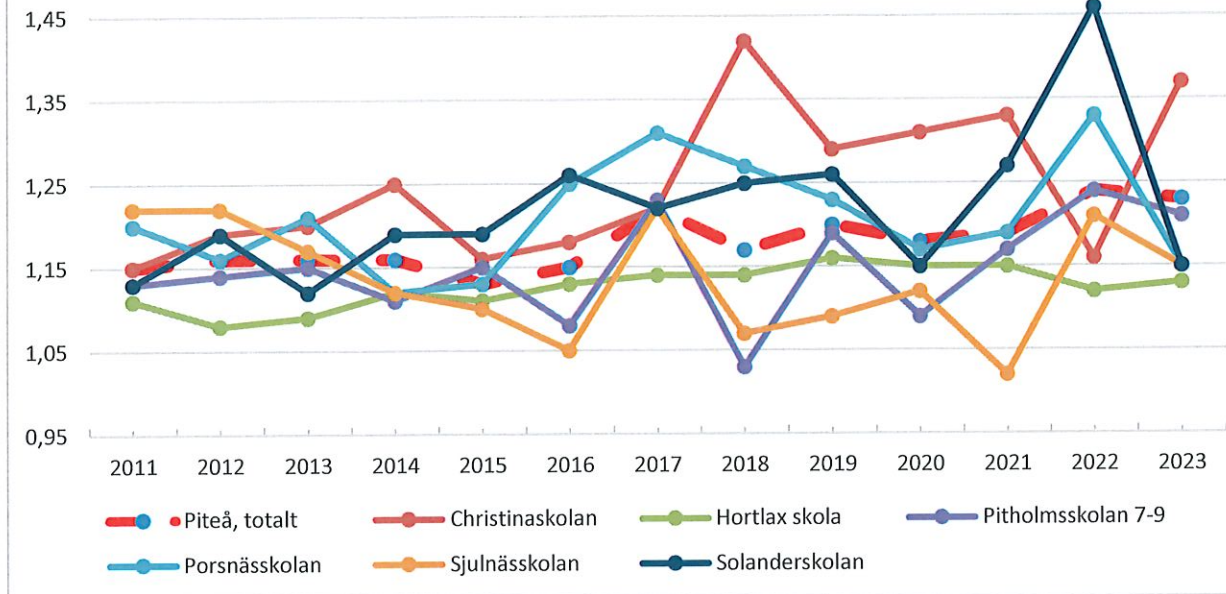
<sup>15</sup> Källa: Skolverket, pressmeddelande 2022-09-29, Tommy Lagergren, avdelningschef Skolverket

<sup>16</sup> "Analyser av familjebakgrundens betydelse för skolresultaten och skillnader mellan skolor", Skolverket, 2018

<sup>17</sup> SOU 2020:28 En mer likvärdig skola – minskad skolsegregation och förbättrad resurstilldelning

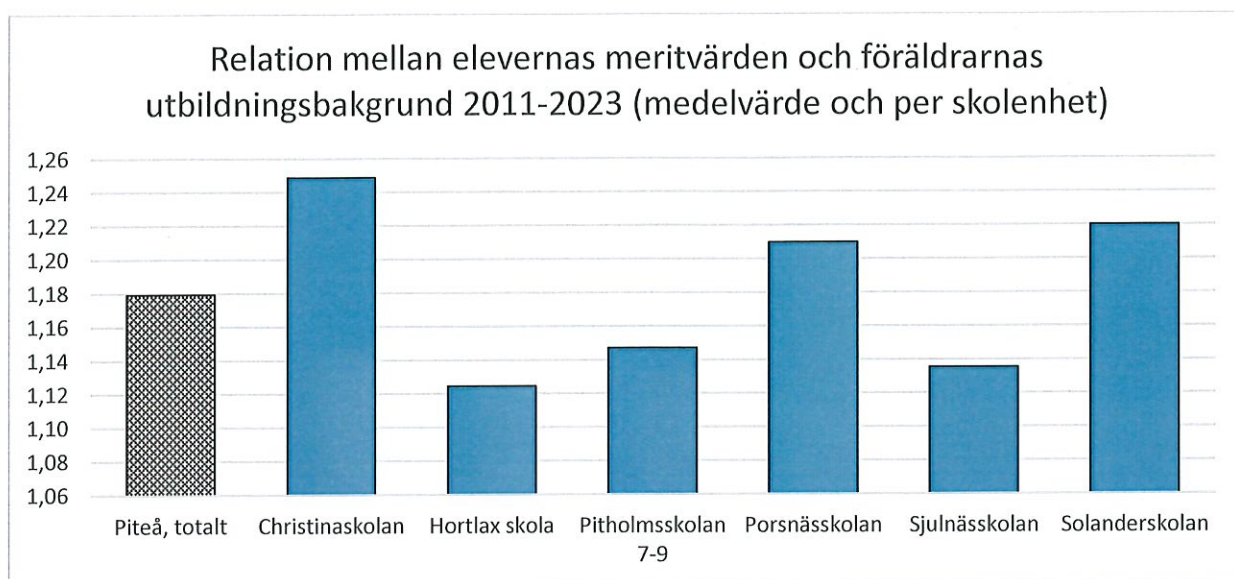


### Meritvärden i relation till föräldrarnas utbildningsbakgrund och per skola - trend 2011-2023



Förhållandet i meritvärden för de elever med föräldrar som har grundskole- eller gymnasial utbildningsbakgrund samt de elever som har föräldrar med eftergymnasial bakgrund vore 1,0, om det var helt utjämnat. Ju närmare värdet 1,0 desto mer likvärdigt meritvärde mellan de två elevgrupperna. Av grafen ovan och nedan framgår att Hortlax, Sjulnäs och Pitholm är de skolor som över tid haft den jämnaste och minsta skillnaden i studieresultat mellan elever med föräldrar med olika utbildningsbakgrund. Piteås skolor har överlag en sammanhållen utveckling fram t.o.m. 2015 därefter ökar spridningen i resultat mellan grupperna, något som sammanfaller med den flyktningmottagning som skedde nationellt 2016 och som slår igenom i all betygsstatistik såväl nationellt, regionalt som lokalt. Noterbart är även att den ökade spridningen i resultat skolenheterna emellan fr.o.m. 2017 även sammanfaller med att kostnaderna för grundskolan såväl som nettokostnadsavvikelsen går ner samt att effektiviseringen i verksamheten ökar. Den ökade spridningen skolenheterna emellan i skuggan av pandemin är också tydlig då spridningen ökar markant efter 2019 för att åter minska 2023. Den röda streckade linjen är Piteås totala resultat över perioden. Samtidigt som det totala resultatet för eleverna blir sämre har skillnaden mellan elevgruppernas resultat minskat. Samtliga skolor utom en visar på ett resultat för året som är bättre än kommunens genomsnitt sedan 2011. Solanderskolan når sitt bästa resultat avseende de båda gruppernas resultat sinsemellan sedan 2013 och Porsnässkolan sedan 2015.

Sammanfattar man den genomsnittliga skillnaden skolorna emellan i ett stapeldiagram som genomsnittligt beskriver utvecklingen ovan ser det ut som följer nedan:



Piteå kommuns grundskolor har även fortsatt mycket stor andel behöriga och legitimerade lärare. Även om andelen lärare med pedagogisk högskoleexamen i kommunal grundskola åk 1–9 sjunker något så ligger Piteå på ett fortsatt och ett i stort oförändrat högt värde för 2022<sup>18</sup> (95,7%), men trenden är dock negativ om än i mycket liten omfattning med en minskning med 0,5 procentenheter jämfört med 2021. Trenden ger dock en hint även lokalt om den kommande kompetensförsörjningssvårigheten för svensk skola. Trots den något vikande trenden för Piteås del är det år 2022 bara två kommuner i hela landet, Vadstena och Vännäs, som placerar sig före Piteå<sup>19</sup> vad gäller andelen behörig och utbildad personal inom grundskolans åk 1–9. Det är också fortsatt relativt liten rörlighet bland lärarna och enligt personalrapporten som publiceras årligen har Utbildningsförvaltningen fortfarande en genomsnittligt lägre sjukfrånvaro än övriga förvaltningar i kommunen. Inom grundskolan minskar sjuksiffrorna för personalen totalt enligt nedanstående tabell<sup>20</sup> där sjuktalen redovisas fördelat på kön i procent (ökade sjuktal jämfört med fjolåret i röd färg), fördelat på noder under perioden okt 2022-sept 2023:

	K	Diff 2022	M	Diff 2022	Totalt	Diff 2022
Västra	5,0	0,7	3,4	0,1	4,8	0,6
Södra	3,7	0,2	4,9	2,4	4,0	0,8
Östra	4,6	0,5	2,4	1,7	4,0	0,8
Norra	5,7	0,1	1,1	2,5	4,6	0,7
<b>Totalt</b>	<b>4,5</b>	<b>0,4</b>	<b>2,7</b>	<b>0,7</b>	<b>4,0</b>	<b>0,5</b>

## 2. Statistisk bakgrund till statsbidraget

Skolverket tar fram bidragsramarna utifrån ett socioekonomiskt index och elevantalet hos varje huvudman. Bidragets totala belopp för 2024 är 6 628 000 000 kronor, vilket Skolverket fördelar proportionerligt utifrån huvudmannens sammanvägda index och elevantal. Sökbart belopp för Piteå

<sup>18</sup> Siffrorna för 2023 var ej klara vid rapportens tillkomst.

<sup>19</sup> Källa: Kolada ID N15031

<sup>20</sup> Källa: Stratsys

kommun för år 2024 är preliminärt 20 658 060 kr, en ökning med 340 960 kr jämfört med fjolåret. Slutligt sökbart belopp bestäms av Skolverket under inledningen av januari månad 2024.

## 2.1 Modell för socioekonomiskt index

Skolverket använder sig av ett socioekonomiskt index som Statistiska Centralbyrån, SCB, har tagit fram. Den baseras på en modell som beskriver elevers förutsättningar utifrån socioekonomiska faktorer. Dessa faktorer påverkar sannolikheten att en elev på en skola blir behörig till ett nationellt program i gymnasieskolan. En huvudman med en högre andel elever som enligt modellen inte väntas bli behörig till gymnasiet får ett högre bidrag per elev än en huvudman med en lägre andel obehöriga.

Modellen använder följande variabler:

- vårdnadshavarnas utbildningsnivå
- året när eleven invandrade till Sverige
- vårdnadshavarnas inkomst
- elevens kön
- ekonomiskt bistånd till vårdnadshavare
- om eleven är folkbokförd på samma adress som båda vårdnadshavare
- antal syskon som är folkbokförda i hemmet
- socioekonomisk status på bostadsområdet där eleven är folkbokförd.

Viktigt att notera är också att i de fall då elever av socialtjänsten placeras i annan kommun än elevens hemkommun så räknas inte eleven in i den övertagande skolkommunens socioekonomiska index.

## 2.2 Elevstatistik

Skolverket använder sig av elevstatistiken som samlas in av Statistiska centralbyrån, SCB, den 15 oktober varje år. För att göra bidragsramarna mer stabila över tid används genomsnittet av elevantalet hos en huvudman för tre föregående år. Den senast uppdaterade elevstatistiken har två års eftersläpning, vilket innebär att bidragsramarna för 2024 baseras på genomsnittet av elevantalet 2020, 2021 och 2022.

## 2.3 Skolverkets likvärdighetsindikatorer

Skolverket har sedan 2012 använt sig av ett antal indikatorer för att kunna mäta och jämföra likvärdigheten mellan huvudmän och enskilda skolor, indikatorer som sedan dess legat till grund för statsbidraget för likvärdig skola. Indikatorerna är:

- Goda pedagogiska relationer
- Skillnader mellan olika elevgrupper
  - Elevernas resultat som registreras på klass-, skol-, kommun- eller nationell nivå.
  - Elevernas resultat i relation till elevernas socioekonomiska och utländska bakgrund.
  - Skolors elevsammansättning med avseende på olika elevens egenskaper såsom socioekonomisk och utländsk bakgrund
  - Ökning av familjebakgrundens och skoltillhörighetens betydelse för elevernas skolresultat (konstaterat och infört 2020)
- Strukturella faktorer
  - Kommunernas ekonomiska förutsättningar för att finansiera skoluppdraget



- Tillgång till behöriga lärare och skolpersonalens fortbildningsmöjligheter
- Hög personaltäthet och mindre barngrupper

## 2.4 Piteå kommuns socioekonomiska index inför ansökan 2024

Nedanstående tabell anger de socioekonomiska förutsättningarna för Piteå kommuns högstadieskolor inför beräkningen av statsbidraget till likvärdig skola för 2024 de senaste två åren:

Skola	Andel obehöriga till gymnasiet		Socioekonomiskt Index	
	2023	2024	2023	2024
Hortlax skola	8,3%	8,8%	62,8	66,4
Porsnässkolan	8,8%	8,8%	67,0	66,4
Pitholmsskolan 7-9	8,9%	9,5%	67,5	71,2
Sjulnässkolan	10,8%	11,1%	82,1	83,7
Christinaskolan	12,4%	13,7%	94,6	103,1
Solanderskolan	18,7%	18,8%	142,3	141,4
<b>Piteå</b>	<b>10,7%</b>	<b>10,9%</b>	<b>81,1</b>	<b>81,9</b>

Av tabellen ovan kan man utläsa att tre av kommunens högstadieskolor har nästan identiska förutsättningar utifrån ett socioekonomiskt perspektiv. Solanderskolan har högst beräknad andel obehöriga till gymnasiet vilket också bidrar till ett högre socioekonomiskt index än övriga skolor, dvs deras elever har alltså statistiskt sett betydligt större utmaning utifrån ett socioekonomiskt perspektiv att nå målen. Solanderskolans index är dessutom jämförbart med många andra skolor i landet som ligger i kommuner i södra Sverige med stora utmaningar ur ett socioekonomiskt perspektiv. Nedanstående tabell placerar Piteå i en jämförelse mellan några andra kommuner med erkänt stora utmaningar ur ett socioekonomiskt perspektiv samt även en jämförelse med våra geografiskt närliggande kommuner och deras utveckling de två senaste åren:

Kommunal huvudman	Beräknad andel obehöriga till gymnasiet		SEI	
	2023	2024	2023	2024
Botkyrka	18,1%	18,2%	137,6	137,0
Malmö	18,8%	18,4%	142,8	138,4

Högsby (Kalmar län)	23,7%	25,3%	180,3	190,6
Luleå	10,9%	11,9%	83,0	89,6
Boden	17,1%	17,5%	130,3	132,0
Skellefteå	13,1%	13,4%	99,6	101,1
Umeå	9,7%	9,7%	73,7	72,8
<b>Piteå</b>	<b>10,7%</b>	<b>10,9%</b>	<b>81,1</b>	<b>81,9</b>

Siffrorna ovan är ett genomsnitt för samtliga skolor i respektive kommun med kommunal huvudman. I flera av dem finns dessutom stora skillnader i förutsättningar mellan enskilda skolor. T.ex. har Södra Ålidhemsskolan i Umeå ett indextal på 244,4 medan Umeå kommun som helhet har ett genomsnittligt index på 72,8 medan Harads skola har ett indextal på 245,9 där Bodens kommunala huvudman har ett genomsnittligt index på 132,0 på sina skolor. Gör man en kommunal jämförelse med några andra utvalda kommuner så ser man dels att Piteå har, som även kommer att framgå av ytterligare statistik längre fram i underlaget, bättre förutsättningar för sina elever att nå behörighet till gymnasiet än många andra kommunala huvudmän. Men det framgår även tydligt att Solanderskolan med sitt indextal på 141,4 erhåller ett index i nivå med genomsnittet för några skolkommuner med erkänt stora utmaningar att nå måluppfyllelse, som exempelvis Högsby, Botkyrka och Malmö.

### 3. Analys av resultat

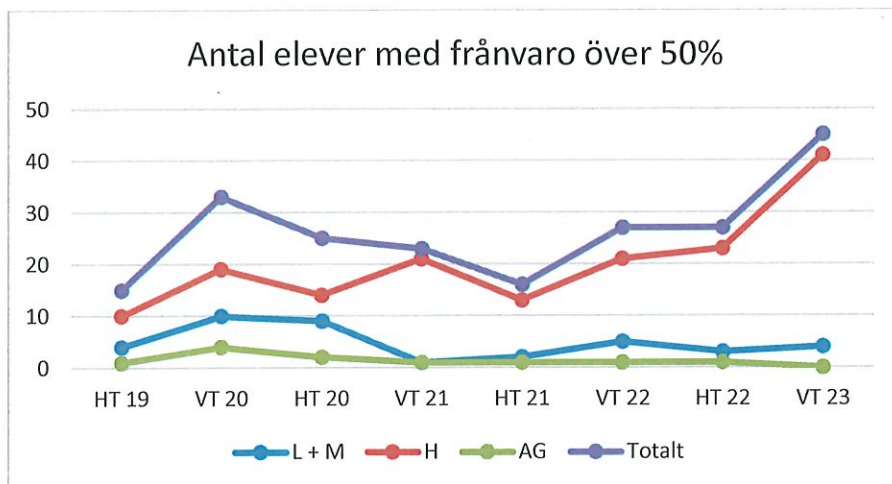
Piteå kommuns totala skolresultat sjunker under 2023 och uppvisar en fortsatt svag men tydlig negativ trend på totalen sedan läsåret 2018/19 även sedan pandemin upphört. Analyserar man siffrorna så ser man även att pojkars och flickors studieresultat fortsätter att skilja sig åt. Pojkarnas resultat har, till skillnad från flickornas, förbättrats i samband med pandemin och den utvecklingen har fortsatt även efter att pandemin upphört. Pojkarnas meritvärde för 2023 är det näst bästa sedan LGr11/LGr22 infördes. Flickorna noterar däremot sitt klart sämsta resultat för perioden och hamnar nu dessutom även under rikets totala genomsnittliga meritvärde för 2023. Nedgången för flickorna återspeglas såväl på nationell som regional nivå men den är betydligt kraftigare lokalt än såväl på regional som nationell nivå.

Andelen behöriga till gymnasieskolans yrkesprogram 2023 i Piteå kommun ligger fortfarande över rikets värden oavsett om man räknar inklusive såväl som exklusive elever med utländsk eller okänd bakgrund – men skillnaderna minskar ytterligare. Något mer i jämförelse med riket vad gäller exklusive elever med utländsk eller okänd bakgrund – 1,4 procentenheter jämfört inklusive elever med utländsk eller okänd bakgrund där andelen sjunker med 0,3 procentenheter. Noterbart är att rikets andel ökar i båda grupperna och att Piteå kommun nu ligger lägre än 2017 års andel då den stora flyktångvägen påverkade skolresultaten. Pojkarnas andel behöriga ökar däremot i Piteå och det gör att Piteås pojkar hamnar bland de 15 kommuner i landet med högst andel behöriga till gymnasiets yrkesprogram. Flickorna ligger däremot nu på plats 100 av 290. I totalen återfinns Piteå på en 43:e plats, en försämring sedan fjolåret.<sup>21</sup>

<sup>21</sup> Källa: Skolverket (Siris) N 15436

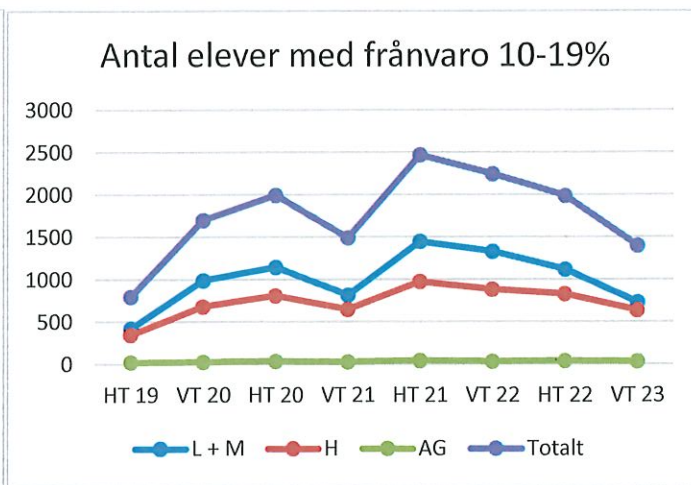
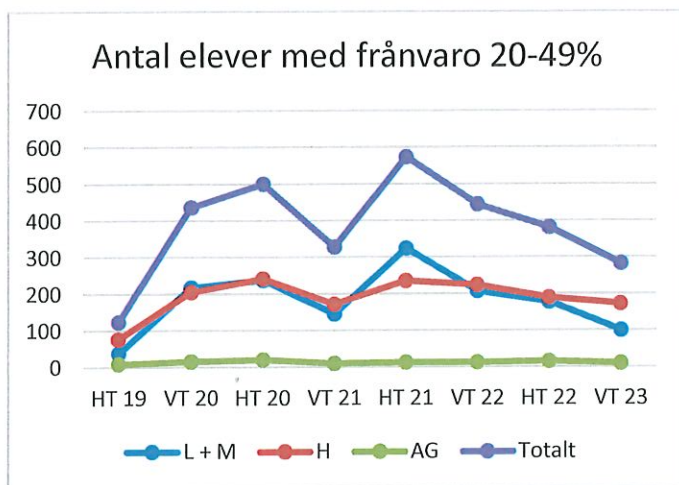


Utvecklingen av studieresultaten har förändrats relativt hastigt under bara de senaste fem åren. Pojkarnas tidigare negativa utveckling verkar ha vänt uppåt medan flickornas negativa utveckling har eskalerat snabbt de sista tre åren. Flickornas negativa utveckling står att finna i två dokumenterade faktorer: sämre psykiskt mående och ökad frånvaro. Det ser i statistiken ut som att flickornas sämre utveckling sammanfaller med pandemin men det behöver för den skull inte vara den som är orsaken. Den försämrade utvecklingen inleddes 2020 och fortsätter trots att pandemin upphört. Noterbart är även att flickornas negativa utveckling inte följer övriga riket men att det är ett fenomen som även går igen i de tre nordligaste länen. Den negativa utvecklingen är dock störst i Norrbotten och Piteå i synnerhet på flicksidan.



Källa: Skola24

Det som ytterligare såväl komplicerar som försvårar situationen är frånvarotalen som kraftigt försämras under året vad gäller den långvariga frånvaron. Antalet elever med frånvaro högre än 50% har ökat sedan höstterminen 2021 med nästan 300%, från 16 till 45 elever. Skolorna rapporterar dessutom att majoriteten av dessa elever är flickor vars psykiska ohälsa alltså både förvärras och nu även får betydelse för deras totala studieresultat på ett sätt som vi inte sett tidigare. Enligt statistiken är det på högstadiet som eleverna faller ifrån. Låg- och mellanstadiet rapporterar visserligen en mindre ökning av antalet elever med längre frånvaro men har sammantaget sedan höstterminen 2019 minskat antalet elever med lång frånvaro under de senaste två läsåren.



Källa: Skola24

Glädjande nog har antalet elever med frånvaro i de två statistiska grupperna 10–19% samt 20–49% däremot minskat vid tre mättillfällen i rad efter att ha nått sin kulmen höstterminen 2021 och får nog till stora delar på högstadierna sägas bero på inrättandet av socialpedagoger. Den noterade minskningen i antal elever sedan höstterminen 2021 är 50% respektive 43% eller andelsmässigt på



23,97 respektive 6,5 procentenheter och motsvarar inte den ökning med 29 elever (0,64 procentenheter) som den långvariga frånvaron inneburit, dvs det är inte så att de elever som har lång frånvaro bara har bytt grupp. Rektorerna uppger att skolornas förmåga att stötta eleverna och deras föräldrar såväl tids- som resursmässigt sträcker sig så långt som den medellånga frånvaron innebär men när eleverna får stor frånvaroproblematik så räcker skolans "armar" inte till. Skolans kuratorer och socialpedagoger har svårt att nå eleverna när de slutar komma till skolan, inte bara fysiskt utan även påverkansmässigt. Behovet av andra och framför allt snabba insatser ökar men innebär också svårigheter då eleverna och deras föräldrar i stället tenderar att bli offer för vårdköer, organisatoriska svårigheter med personal- och kompetensbrist för sina, ibland akuta, behov av behandling och vård. Rektorerna har tidigare uttryckt önskemål om att inrätta "områdeshandläggare" hos socialtjänsten för att stärka likvärdighet och uppföljning men den åtgärden har inte vunnit gehör hos socialtjänsten som ser en utmaning i personalomsättning och bemanning. Frånvaroärenden med en frånvaro överstigande 50% är ytterst komplexa och kräver samarbete och insatser av många aktörer; närvaroteam, skolpsykologer, socialpedagoger, socialtjänst, barn-och ungdomspsykiatri m.fl., i relationer som tär på skolans pedagogiska kompetenser, tid och resurser då gränssnittet många gånger är högst oklart mellan socialtjänst, polis, skola och skolans egna insatsgrupper och verksamhetsansvar.

Forskaren Tobias Forsell vid Umeå universitet pekar på att det är flera faktorer som samverkar när elever får problematisk skolfrånvaro och som samverkar under lång tid<sup>22</sup>. Han menar, även med stöd i internationell forskning, att det ofta blir svårare för eleven att återkomma till skolan vid en "tipping point" om 10% frånvaro då psykisk ohälsa, sämre skolresultat och droganvändning börjar synas. Att känna sig annorlunda och ensam eller att vara utsatt av andra på skolan är vanliga faktorer samt att eleven har svårt att tackla skolans krav. Samtidigt saknas viktig forskning på området och det är svårt för psykologin och skolan att veta om de insatser som görs verkligen hjälper när det saknas viktig empiri i ämnet. Samtidigt ger forskningen också stöd för Piteås rektorers uppfattning att skolans "armar" sällan räcker till när eleven når 20% frånvaro eller högre. Även Forsell pekar på att det tar alldeles för lång tid innan en långtidsfrånvarande elev får den hjälp hen behöver.

Forsells forskning pekar även på att en övervägande majoritet av de elever som har en problematisk skolfrånvaro även dras med en NPF-problematik, något som rektorerna i Piteås skolor har varit medvetna om över tid och påpekat i sitt systematiska kvalitetsarbete och sedan några år pågår många utvecklingsarbeten såväl lokalt som centralt inom förvaltningen för att öka kompetensen hos personal och organisation. Projekt med SPSM, samverkanscheck med Umeå universitet samt fortbildningssatsning för samtlig pedagogisk personal vid samtliga skolor inom statsbidraget för Likvärdig skola är tre stora åtgärds paket lokalt såväl som centralt för att möta problematiken runt skolfrånvaro.

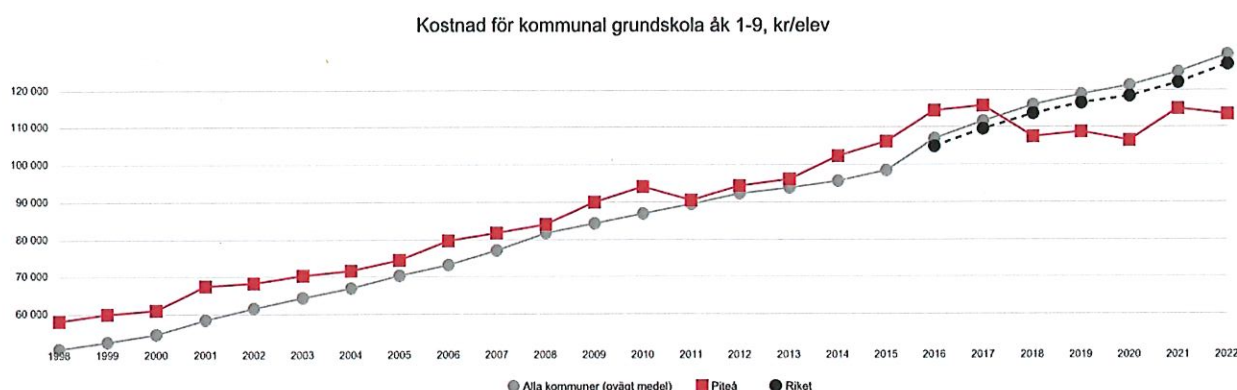
Samtidigt som utmaningarna ökar för skolan så ska alla eventuella åtgärder ske i en alltmer effektiviserad organisation. Kostnaderna för år 2022 per elev i grundskoleverksamheten i Piteå uppgick till 113 563 kr/elev/år<sup>23</sup> vilket är betydligt lägre än riksgenomsnittet. Faktum är att det bara är femton kommuner i landet som har lägre kostnader per elev och såväl Umeå som Piteå är de enda kommunala huvudmän norr om Stockholm bland de 16 huvudmän som har lägst kostnader per elev för sina grundskolor. Nedanstående statistik visar även att nettokostnadsavvikelsen<sup>24</sup> för Piteå kommuns grundskolor är betydligt lägre än övriga förvaltningar såväl som avdelningar inom

<sup>22</sup> "Man är ju typ elev, fast på avstånd": problematisk skolfrånvaro ur elevers, föräldrars och skolpersonals perspektiv, Forsell, Tobias, Umeå universitet 2020

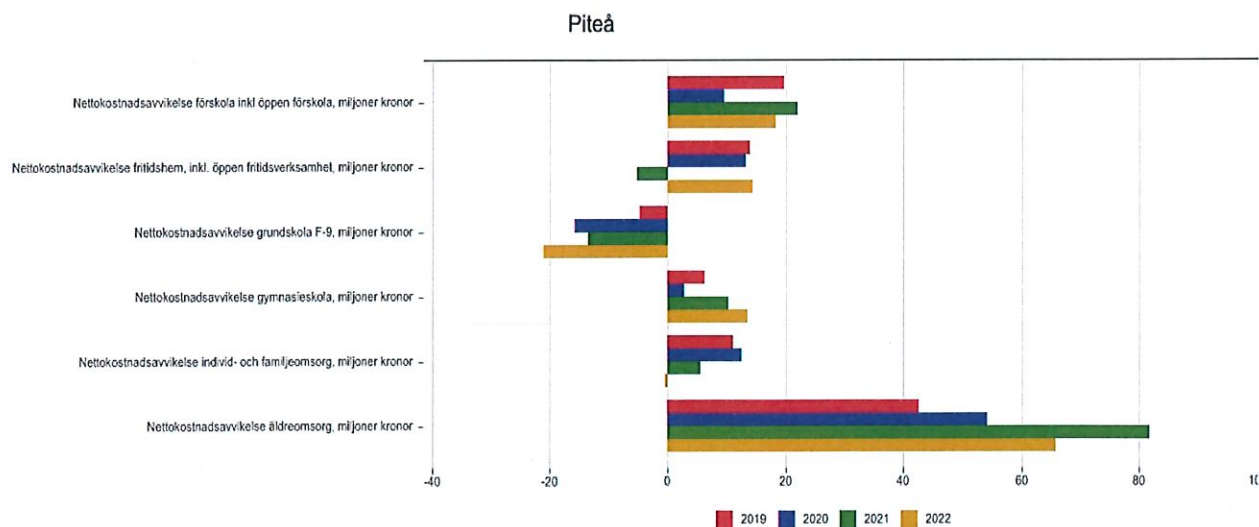
<sup>23</sup> *Siffrorna för 2023 fanns inte tillgängliga vid rapportens tillkomst. Källa: Kolada ID N15008*

<sup>24</sup> *Nettokostnadsavvikelsen jämför nettokostnaden med referenskostnaden ("statistiskt förväntad" kostnad). Resultat över 0 indikerar högt kostnads läge, p.g.a. hög ambitionsnivå och/eller låg effektivitet. Redovisas i miljoner kronor för förskola, fritidsbem, grundskola, gymnasieskola, individ- och familjeomsorg samt äldreomsorg i Piteå kommun. Källa: Kolada ID N15001.*

Utbildningsförvaltningen. Detta placerar Piteå på en 65:e plats i riket bland kommunala huvudmän och endast två kommuner i Norrbotten ligger lägre än Piteå: Älvsbyn och Haparanda<sup>25</sup>.



Piteå kommuns grundskola får betraktas som kostnadseffektiv då den fortfarande hör till de 25% främsta kommunerna i landet vad gäller förmågan att ge elever behörighet till gymnasiet sett till förväntat resultat<sup>26</sup>. Grundskolan i Piteå är dessutom fortsatt kostnadseffektiv i förhållande till flera av kommunens andra förvaltningar med kommunala kärnverksamheter<sup>27</sup>. Nettokostnadsavvikelsen, dvs nettokostnaden i jämförelse med den statistiskt förväntade kostnaden, har sjunkit drastiskt sedan 2016 och ligger trots ett mindre trendbrott 2021, fortfarande klart under kommungenomsnittet i landet, vilket kan avläsas av diagrammet nedan<sup>28</sup>. Faktum är att nästan nio av tio skolkommuner (87%) i landet har högre nettokostnad för sin grundskola än Piteå kommun<sup>29</sup>. Kostnadseffektiviteten kan till stor del förklaras av att Piteå har en erfaren och välutbildad personal där behörigheten är hög och personalomsättningen liten. Majoriteten av rektorerna har dessutom ansvarat mer än fem år för samma skolenhet(er) och fler än 80% har arbetat som skolledare längre än rikets genomsnitt på sju år. Med anledning av detta finns det all anledning att fortsättningsvis starkt betona vikten av en god kompetensförsörjning och fortsatt fortbildning av personalen för att kunna kvalitetssäkra verksamheten och dess resultat även framgent.



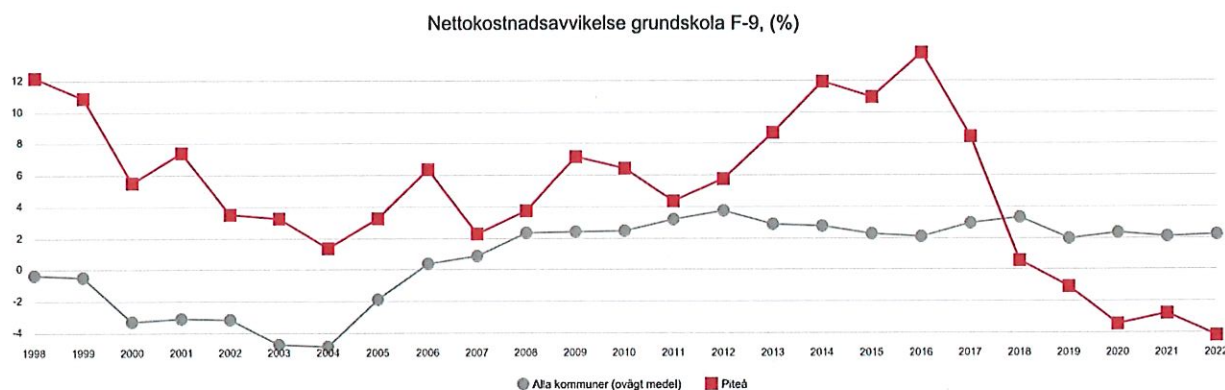
<sup>25</sup> Källa: Kolada ID N15001

<sup>26</sup> Källa: Kolada ID U15461

<sup>27</sup> Siffrorna för 2023 fanns inte tillgängliga vid rapportens tillkomst. Källa: Kolada ID N15001

<sup>28</sup> Källa: Kolada ID N15001

<sup>29</sup> Källa: Kolada ID U15011



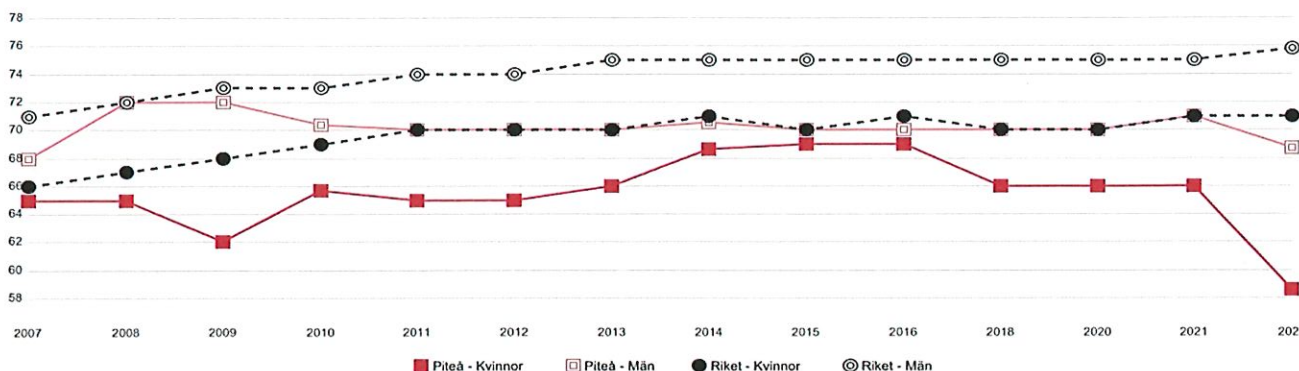
Enligt såväl skolenheternas egna kvalitetsarbeten som nationell statistik, aktuell vetenskaplig forskning och beprövad erfarenhet så är elevers skolnärvaro och psykiska hälsa två av de mest avgörande faktorerna för elevernas resultat. Att studiemotivation och studieresultat hos eleverna har sjunkit kan tydligt avläsas i såväl enkäter, statistik som studieresultat och såväl lokalt, regionalt som nationellt. Särskilt flickornas resultat har nu än tydligare påverkats av frånvaro och dåligt psykiskt mående då det finns tydliga samband i statistik, resultat och enkäter.

Utifrån den uppföljning som genomförs gällande betygsresultatet i det systematiska kvalitetsarbetet kan utbildningsförvaltningen konstatera att elevers kunskapsresultat, över tid, har en stark koppling till föräldrarnas utbildningsnivå, socioekonomisk bakgrund, behov av särskilt stöd, funktionsvariationer samt frånvaroproblematik och, nu än mer, kön. Ett mönster som även kan konstateras nationellt förutom gällande könsaspekten som inskränker sig till de tre nordligaste länen. Elever som ges möjlighet till särskilt stöd i form av särskild undervisningsgrupp eller inkludering på den egna skolan med möjlighet till varierad undervisning i ett mindre sammanhang med förstärkt socialt och pedagogiskt stöd samt engagemang har större förutsättningar att lyckas. Föräldrarnas utbildningsbakgrund får dessutom en allt större betydelse för elevernas individuella studieframgångar, något som också bekräftas av tillgänglig statistik och i synnerhet efter 2017. Detta understryker därmed betydelsen av insatser som innebär en förstärkning av goda, långsiktiga och hållbara relationer mellan lärare, rektorer, elever och deras vårdnadshavare för den enskilde elevens inläring.

Den ökade ohälsan bland unga flickor slår nu igenom i ett allt bredare lager i befolkningen för Piteå kommuns del och såväl andelen män som kvinnor i åldern 16–24 år försämrar tydligt sina värden gällande sitt självskattade hälsotillstånd i jämförelse med riket, allt enligt diagrammet nedan. Trenden i länet är något vikande för kvinnorna men samtidigt något ökande för män, så där skiljer sig Piteås män åt från resterande länet. Värdet för Piteås kvinnor är 2022 den sämsta noteringen under de femton senaste årens mätningar. Grundskolans rektorer sammanfattar läget med orden *”Det är svårt att vara tjej idag. Sociala medier befäster och förstärker den sociala kontrollen. Därutöver är det dessutom svårare att vara annorlunda idag än bara för några år sedan. Det är svårt att bita alternativa forum, uttryck och samlingspunkter än de som majoriteten uppehåller sig i eller ger uttryck för. Mår man dåligt i sociala sammanhang bryter man som individ de sammanhang man upplever enklast att lämna.”*



## Invånare med självskattat bra hälsotillstånd, andel i %. Åldersgrupp 16–64 år<sup>30</sup>



## 4. Sammanfattande utvärdering av insatserna 2023

### 4.1 Rektorernas och elevhälsans utvärderingar

- Den förstärkta psykologresursen (åtgärd 1.1) har inneburit att skolpsykologerna varit fortsatt tillgängliga på plats genom fasta och regelbundna tider för konsultation till skolpersonal i åk F-3 en halvdag varannan vecka samt att det genomförts utbildningsinsatser och handledning till resurspersoner och/eller klassassistenter. Under året har psykologresursen i sitt uppdrag närmat sig verksamheten ytterligare genom deltagande på EHT samt genom att ge fördjupad konsultation och handledning till personal ute på skolenheterna. Psykologen finns även som stöd i komplexa elev/barnärenden, ansökan till resursskolan, med mera. Vid utvärderingen har rektorerna svarat att psykologens roll tillfört något positivt till verksamheten. Psykologtjänsten gynnar det främjande och förebyggande arbetet, kortar beslutsvägar samt ger snabb och viktig rådgivning direkt till verksamheterna. När det gäller utbildningsinsatserna och handledning är syftet att öka kunskap och skapa reflektion kring värderingar och bemötande i relation till elever med olika typer av funktionsnedsättningar och/eller beteendestörningar. Det stärker resurspersonerna/assistenterna i sin roll och bemötandet av elever med funktionsnedsättningar. Den utökade psykologresursen bidrar med ett psykologiskt perspektiv både på organisations-, grupp- och individnivå. Åtgärden prioriteras högt bland såväl rektorer som elevhälsan.
- Resurser av statsbidraget för likvärdig skola till två tjänster har även under året fortsatt tilldelas ett centralt närvaroteam i syfte att arbeta med frånvaroproblematik i skolan (åtgärd 1.2). Närvaroteamet (NT) utgår i kartläggning och analys från elevens måluppfyllelse, frånvaro och upplevd problematik från inblandade parter i elevsituationen samt sammanställer och utgår från de risk- och skyddsfaktorer som finns kring eleven. Elevhälsan upplever efterfrågan av NT:s insatser som stor, motsvarande 1–2 nya ärenden/vecka under höstterminen 2023. Under vt 2023 har NT mött 19 elever med 6 elevärenden kvarvarande från vårterminen-23 och med 8 nya elevärenden. I skrivande stund är 14 elever f.n. aktiva i åtgärd, med två avslutade ärenden som är tillbaka i skolan, två är i vidmakthållandefas och åter i skolan full tid med anpassningar samt att en elev väntar på insatser från annan aktör. NT har haft insatser på samtliga högstadier samt Pitholms och Solanderskolans mellanstadier. Teamet har inte varit inblandade i några elevärenden på lågstadiet.

<sup>30</sup> Källa: Kolada U01405

Elevhälsans målsättning är att NT ska fungera som ett viktigt komplement till skolornas egna resurser och erbjuda extra stöd genom att:

- tillföra spetskompetens inom området skolfrånvaro, både inom främjande, förebyggande och åtgärdande arbete och insatser.
- tillföra ett neutralare utifrån-perspektiv och utgöra länk mellan hem och skola
- erbjuda flexibla lösningar och jobba intensivt med relationer, trygghet och tillit
- hitta steg i skolnärmandet och försöka bryta isolering och distansering.
- Följa upp och samordna andra aktörer för bredare stöd.

Elevhälsan uppger att NT skulle kunna utveckla sitt främjande och förebyggande arbete genom tidigare, gärna konsultativa, insatser på både individ och gruppnivå.

- På huvudmannanivå har under 2023 organisationen förstärkts med en tjänst för att arbeta med uppföljning och utvärdering av insatser av åtgärderna utifrån statsbidraget likvärdig skola i koppling till och utveckling av det systematiska kvalitetsarbetet (åtgärd 1.3). Insatsen har värderats högt av såväl elevhälsa som rektorer och föreslås av rektorerna att överföras till ordinarie organisation. Tjänsten har utökat möjligheterna att följa upp arbetet på en fördjupande nivå och i högre utsträckning än tidigare kunna koppla resultatet till statistik och forskning samt stötta styrning och ledning av uppdraget.
- På huvudmannanivå har organisationen förstärkts under året med medel motsvarande 1,0 rektorstjänst för kommunövergripande särskilda undervisningsgrupper, språkluss/mottagning av nyanlända samt utredning av framtida organisation utifrån den nationella delrapporten om resursskolor (åtgärd 1.4). Rektor inledde under året arbetet med att sammanföra de kommunala särskilda undervisningsgrupperna Tallbacka och AST-gruppen till en resursskola i gemensamma lokaler samt för ändamålet skapa såväl som leda ett elevhälso- och ett antagningsteam. Insatsen är viktig för verksamheten och har till fullo fullgjort sitt uppdrag under året. Insatsen bedöms behövas även fortsättningsvis.
- På skolnivå har bidraget använts till motsvarande 4,0 tjänster fördelade på två skolenheter utifrån Skolverkets socioekonomiska index (åtgärd 2.1). Tjänsterna har syftat till att kunna ge eleverna bättre förutsättningar att höja sina kunskaps- och betygsresultat då de ökar möjligheterna att stödja autistiska, nyanlända, socioekonomiskt utsatta elever och elever i behov av särskilt och extraordinärt stöd samt svenska som andraspråk i deras skolarbete. De enheter som tilldelats resursen anser den direkt avgörande för verksamhetens totala resultat. Bland annat uppger en av de skolor som erhåller stödet, att deras autistiska, nyanlända och SvA-elever såväl som socioekonomiskt utsatta elever och elever i behov av extraordinärt stöd via åtgärden får möjlighet att på sin egen skolenhet ingå i en särskild undervisningsgrupp. Då resultat även ska ställas mot en enhets förutsättningar som inte går att mäta enbart i ett socioekonomiskt index gör det åtgärden komplicerad att utvärdera. Elever som av socialtjänsten i annan kommun familjehemplaceras i Piteå kommun räknas inte in i Skolverkets statistikunderlag för socioekonomiskt index, vilket i sin tur kan innebära att för en skola i Piteå kommun med exempelvis fem placerade elever kan det socioekonomiska indexet därmed bli missvisande och prioriteringen av resurser därmed blir svårare utifrån Skolverkets SE-index.

Insatsen har inneburit förbättrade resultat över tid om än att 2023 års resultat bryter delvis den trenden då resultatet för pojkar har förbättrats medan resultatet för flickor tydligen har försämrats, liksom i hela kommunen ska tilläggas. Den ena skolenheten som erhåller bidrag, Solanderskolan, har fortsatt att satsa på sin s.k. lärstudio, i verksamheten benämnd "Studio60", som bygger på att skapa en studiemiljö där elever med behov av särskilt stöd ges möjlighet till undervisning i mindre grupp samt i en lugnare och mer anpassad lärmiljö. Många elever på skolan behöver ges

möjligheten till avskärmning, mindre intryck av andra elever, ökat vuxenstöd i kombination med hållbara relationer. Studio60 hjälper skolan med det kompensatoriska uppdraget. Skolan har även fortsatt arbeta med strukturella kollegiala former genom; SKUA, verksamhetsbesök där lärarna delas upp i par och gör riktade lektionsbesök med efterföljande feedback hos varandra utifrån ett givet fokusområde samt lärande samtal två gånger per termin med personal i Studio60 och ordinarie lärare.

De insatser som genomförts inom ramen för likvärdig skola på den andra skolenheten, Björklundaskolan åk F-3, har utgått från ett främjande- och förebyggande perspektiv, med stödinsatser för att främja och utveckla lärares undervisningsskicklighet och differentierad undervisning samt att NPF-säkra klassrummen. Insatserna har även möjliggjort strukturer som Lärstudio, där elever getts möjlighet att få sin undervisning anpassad, antingen i mindre grupp eller enskilt. Dessa insatser har varit direkt avgörande för flertal av elever att lyckas i skolan. Både specialpedagog och förstelärare har i nära samarbete fortsatt att stötta och utveckla undervisningen tillsammans med klasslärarna, och elevhälsans alla professioner arbetar nära med varandra och bidrar till skolutveckling. Skolenheterna har fokuserat på att utveckla positiva tankemönster och främja en stark tro och tillit till att vi kan bemästra utmaningar. Elever betraktas inte som ensam bärare av problem, utan fokus ligger på att utveckla och förändra lärmiljön<sup>31</sup>. Arbetet är aktivt och lösningsfokuserat, där det salutogena perspektivet har stor betydelse och utgör en central grund för arbetet med en likvärdig skola. Stadsbidraget har således använts till att utveckla undervisningen inom hela organisationen på den enskilda skolan, tillika för att möjliggöra anpassad undervisning i Lärstudio med goda resultat, där behovet att ansöka om bidrag för elever i behov av extraordinärt stöd har minskat.

- Två skolenheter som under perioden haft en större andel nyanlända än övriga skolor har under 2023 tagit del av en tjänst vardera (åtgärd 2.2). Detta har möjliggjort för Norrmalmskolan och Christinaskolan att kunna erbjuda de nyanlända eleverna studie- och språkstöd och därmed förstärkt SVA-undervisningen. Behovet påkallas av att andelen nyanlända elever är ojämförligt störst i centrala stan under 2023 då fler nyanlända och flyktingar erhållit boenden centralt jämfört med tidigare.

Åtgärden värderas generellt högt av grundskolans rektorer men med tillägget att alla nyanlända har rätt till det stöd de behöver och att de elever som återfinns i ytterområdena också behöver stöd och nya vägar för att hitta stöd måste ständigt övervägas. Önskemål om utökning av bidraget för att kunna nyttja åtgärden på ett mer flexibelt sätt kvarstår. Andelen nyanlända har tydligt minskat och därigenom bör även stödet till Språklussen ses över. De nyanlända eleverna under året har till majoritet utgjorts av s.k. kvotflyktingar<sup>32</sup> men även den s.k. arbetskraftsinvandringen genom bl.a. vindkraftsparken i Markbygden kvarstår samt några flyktingar som omfattas av det s.k. massflyktsdirektivet<sup>33</sup> fortfarande finns kvar. Därigenom har trycket ökat på en mer flexibel och omfördelning av resurserna då dels de elever som återfinns utanför centrala stan också behöver stöd och nya vägar för att hitta stöd som ständigt måste övervägas därav önskemålet om utökning.

- Åtgärden där resurs om 0,5 tjänst vardera fördelats till tjänster som biträdande rektor vid två skolenheter med skäl som t.ex. hög arbetsbelastning, konstaterad elevfrånvaro eller utifrån

<sup>31</sup> *Lärmiljö kan beskrivas som hela den miljö och de sammanhang som en person befinner sig i under exempelvis en skoldag och innefattar såväl fysisk som social och psykologisk arbetsmiljö och undervisningens metodik och didaktik. Allt lärande sker i interaktion, det vill säga i samspel med andra och för att alla ska vara delaktiga så krävs en god lärmiljö och goda och hållbara relationer. Vilken värdegrund och vilka attityder vi möter i vår omgivning är avgörande. Källa: SPSM*

<sup>32</sup> *Personer som har flytt från sitt land och som har blivit utvalda av FN:s flyktingorgan UNHCR för att få flytta till ett annat land. Sverige tar vanligtvis emot 5 000 kvotflyktingar per år. Källa: Migrationsverket*

<sup>33</sup> *EU beslutade under våren 2022 att aktivera sitt massflyktsdirektiv, vilket innebär att personer från Ukraina (massflyktingar) ska erbjudas tidsbegränsat uppehålls- och arbetstillstånd inom EU:s medlemsländer. Källa: Migrationsverket*

svårigheterna att rekrytera behöriga lärare (åtgärd 2.3) har fortsatt under 2023 för att stärka det pedagogiska ledarskapet och för att driva kollegialt förbättringsarbete. Den biträdande rektorstjänsten används främst för att stärka och bredda det pedagogiska ledarskapet i syfte att nå bättre resultat. Ett högt socioekonomiskt index och elever i behov av särskilt eller extraordinärt stöd medför att förstärkning i ledarskapet behövs för att skapa och upprätthålla kollegial utveckling, nå fler föräldrar, skapa och upprätthålla kvalitativa samarbeten med socialtjänsten och därmed bidra till en ökad utveckling av elevers resultat. Fördelningen av resursen kräver ett tydligt kompensatoriskt perspektiv vid såväl resursfördelning av personal som ledning.

- Införandet av nya yrkesgrupper inom elevhälsoarbetet, som t.ex. socialpedagoger (åtgärd 2.4), tillsammans med mer erkända yrkesgrupper som socionomer, har inneburit att skolorna har getts ytterligare möjligheter att arbeta strukturerat med elever som har frånvaroproblematik och svårigheter i den sociala interaktionen på grund av funktionsvariationer och därigenom haft sämre möjlighet att lyckas. Enligt de utvärderingar som gjorts av grundskolans rektorer är socialpedagoger/socionomer oerhört viktiga för ett främjande elevhälsoarbete i samverkan med EHT-team och elevens hem för att snabbt åtgärda en begynnande frånvaroproblematik eller andra svårigheter i den sociala interaktionen med andra elever och vuxna på skolan. Insatsen, som påbörjades i liten skala för fyra år sedan, är idag den enskilt största organisatoriska förändringen och har emottagits mycket positivt av verksamheten och rektorerna uttrycker en tydlig önskan om fortsatt prioritering av insatsen. Insatsen är även betydelsefull för att lärarna ska kunna ägna sig åt kärnuppgiften undervisning och har tillfört skollära värdefull kompetens avseende socialtjänstlagstiftningen. Om den negativa utvecklingen kring flickors mående och frånvaro fortsätter bör det övervägas ytterligare satsningar i detta område.
- Förvaltningen valde under 2023 att möjliggöra en behörighetsgivande utbildning inom ramen för respektive tjänst i ämnena matematik/specialpedagogik/speciallärare för ökad tillgång till behöriga lärare och därigenom ökad likvärdighet (åtgärd 2.5). Åtgärden kombinerades med statsbidraget för lärarlyftet och specialpedagoglyftet för totalt tio personer (fem inom matematik samt fem inom specialpedagogik). Åtgärden fick sex personer som valde att läsa till specialpedagog/speciallärare, tre till förskollärare för att kunna arbeta i den 10-åriga grundskolan men ingen valde att läsa upp i matematik. En av lärarna har flyttat, en kom inte in på utbildningen och två hoppade av utbildningen efter en kortare tid. Utifrån det prioriterade uppdraget med kompetensförsörjning kommer åtgärden att kvarstå för 2024 men med lägre budget då det är svårt att få sökanden.
- Statsbidraget för likvärdig skola 2023 användes även för att öka resurserna motsvarande 0,9 tjänst för resursskolan fördelat på skolpsykolog 50 %, skolkurator 20 % samt skolsköterska 20 % (åtgärd 2.6). Resursskolan har med hjälp av den tillförda resursen kunnat skapa ett eget EHT, vilket ger förutsättningar för kontinuitet och utveckling av elevhälsoarbetet. Verksamheten arbetar fortfarande med att finna sina former, dessa kompetenser bidrar i det arbetet med sina unika perspektiv. Resursen bedöms av elevhälsan vara såväl tillräcklig som nödvändig då resursskolan är en verksamhet med lagstöd fr.o.m. 2023-07-01 och åtgärden planeras därför att fortsätta.
- Tjänster/förstärkning av resurser för barn med inriktningen funktionsvariation autism och en utökning till att omfatta årskurs 4–9 (åtgärd 3.1) har inneburit att fler elever med funktionsvariationer givits möjlighet till särskilt stöd och anpassning av undervisningen i ett mindre sammanhang i syfte att klara målen för utbildningen. Andelen elever med funktionsvariation autism har fortsatt att ökat på senare år såväl lokalt som nationellt, sedan Skolverket redan 2015 kunde konstatera<sup>34</sup> och kraven på individuellt stöd, särskilda anpassningar och extraordinärt stöd har därför ökat i skolorna i kombination med att kraven i den rådande

<sup>34</sup> Källa: "Hur anpassar skolan sin verksamhet för alla elever?", Skolverket. (2015).

läroplanen många gånger innebär stora utmaningar för just dessa elever. Nationellt har dock läroplanens kursplaner reviderats, mycket utifrån bl.a. just dessa elevers behov. De har tydliggjorts, förenklats och kunskapskraven har såväl tydliggjorts som, i några fall, även förenklats. De nya kursplanerna introducerades inför höstterminen 2022 och även om elever med funktionsvariation inom autismspektrum på sikt kommer att gynnas av de förändringar som är gjorda kommer de även fortsättningsvis behöva stöd såväl personellt som materiellt och lokalmässigt för att klara skolans och läroplanens krav. Åtgärden kommer dock inför 2024 att slås ihop med åtgärd 3.2 genom inrättandet av kommunal resursskola.

- Huvudmannens riktade stöd till en kommunal särskild undervisningsgrupp ”Tallbacka” (åtgärd 3.2) betyder att elever med olika svårigheter i den sociala interaktionen samt andra funktionsvariationer har givits ökade möjlighet att lyckas i undervisningen och att uppnå kunskapskraven. Eleverna placeras i gruppen för maximalt ett år för att sedan skolas tillbaka i den ordinarie verksamheten. Sedan tidigare används den tilldelade resursen även för ut- och inskolning, vilket är ett viktigt inslag i verksamheten för att göra övergångarna mellan Tallbacka och ordinarie skola så sömlösa som möjligt för den enskilde eleven. Tillbakaskolningen innebär dock en organisatorisk utmaning för verksamheten då den kräver resurser som samtidigt skulle behöva vara kvar i verksamheten bl.a. för att ta emot nya elever. Statsbidraget har använts som en subventionering i praktiken för de skolor som har elever i verksamheten då de annars bekostar platsen med avdrag från elevpengen motsvarande 1,2 tjänst för att den särskilda undervisningsgruppen ska kunna ha avsedd hög bemanningsgrad. Åtgärden innebär större likvärdighet även för resterande elever och prioriteras därför högt av grundskolans rektorer. Åtgärden bör slås ihop med åtgärd 3.1 inför 2024.
- Huvudmannen har under 2023 riktat stöd med hjälp av statsbidraget för mottagande och utbildning av nyanlända och flerspråkiga elever (åtgärd 3.3). Detta har skett genom särskilt stöd för nyanlända avseende studiehjälpen, upprättandet av studieplaner, modersmålsundervisning och svenska som andra språk samt uppföljning och utveckling av arbetssättet utifrån den tidigare utbildningsinsatsen SKUA, språk- och kunskapsutvecklande arbetssätt. Tjänsterna används som kompetensförstärkning såväl i Språkslussen som gentemot övriga grundskolor då detta är organisatoriskt och tidsmässigt möjligt. Åtgärden bör ses över och förändras utifrån att andelen nyanlända tydligt minskat och resursbehovet därigenom bör omfördelas till andra åtgärder.
- Åtgärd 3.4, utbildning i neuropsykiatriska funktionsnedsättningar (NPF) för samtlig pedagogisk personal inom grundskolan, inleddes i augusti 2022 och i augusti 2023 hade samtliga grundskolor i Piteå kommun genomgått utbildningen som rönt stor uppskattning och fått mycket höga omdömen i utvärderingen av deltagarna avseende innehåll och upplägg. Utbildningen har inneburit en heldags processutbildning med föreläsningar och gruppdiskussioner i form av olika case och vardagsexempel. Utbildarna är själva aktiva lärare i verksamheter för elever med olika NPF-diagnoser. Utbildningen har gett mycket goda resultat men har samtidigt varit svåradministrerad då den kräver en hel del tid, planering och framförhållning då den endast går att lägga under de 16 kompetensutvecklingsdagarna då skolorna inte har elever för att kunna genomföras och därmed begränsar möjligheterna att genomföra den. Åtgärden är nu genomförd och avförs som åtgärd inför 2024.



## 5. Insatser inom ramen för utvecklingsområden 2024

### 5.1 Planerade insatser och koppling till utvecklingsområden

#### 5.1.1 Insatser på huvudmannanivå

##### *Åtgärd 1.1*

Elevhälsan förstärks även detta år med en psykolog utifrån att arbeta förebyggande och främjande i verksamheterna åk F-3. Insatsen kortar beslutsvägarna samt ger en snabb och viktig rådgivning direkt till verksamheterna vilket möjliggör tidiga insatser. Psykologen ska även i möjligaste mån delta i skolornas Elevhälsoteam.

##### *Åtgärd 1.2*

Två tjänster tilldelas även fortsättningsvis ett centralt team för att arbeta med frånvaroproblematik. Teamet tillhör elevhälsan och benämns närvaroteamet. Skolpliktens uppföljning är en hörnsten i såväl huvudmannens som rektors uppdrag och ett närvaroteam kan i detta arbete utgöra en länk och med sitt arbete främja tillit och kontakt mellan hem och skola och bidra till fördjupade kunskaper kring elever med frånvaroproblematik i organisationen.

##### *Åtgärd 1.3*

Statsbidraget används fortsättningsvis med att på huvudmannanivå förstärka arbetet med uppföljning och utvärdering av åtgärderna utifrån statsbidraget Likvärdig skola i koppling till och utveckling av det systematiska kvalitetsarbetet både lokalt och på avdelningsnivå i grundskolan. Funktionen har medfört möjligheten till djupare analys och utvärdering på ett bredare plan inför arbetet med att skapa ett beslutsunderlag inför ansökningsprocessen baserat på statistik, synpunkter, forskning och studieresultat.

##### *Åtgärd 1.4*

På huvudmannanivå förstärks organisationen även fortsättningsvis med motsvarande 1,0 rektorstjänst med huvudansvar för resursskolan, språklussen samt mottagning av nyanlända. Den övergripande och sammanhållande funktionen i åtgärden är viktig för såväl samordning som kompetensförsörjning och bemanning för grundskolans verksamheter.

##### *Åtgärd 1.5*

På huvudmannanivå förstärks organisationen med 1,0 kurators-, socionom-, beteendevetartjänst eller liknande för att i samverkan med t.ex. socialtjänsten och med prioriterat uppdrag utreda och främja flickors mående och lärande, utreda orsaker och beteendemönster till långvarig skolfrånvaro, hitta alternativ till möjliga åtgärder för återgång och understödja skolans arbete med andra instanser och myndigheter.

#### 5.1.2 Insatser på skolnivå

##### *Åtgärd 2.1*

Bidraget används till motsvarande 4,0 tjänster fördelade på två skolenheter utifrån Skolverkets socioekonomiska index. Tjänsterna syftar till att kunna ge eleverna bättre förutsättningar att höja

sina kunskaps- och betygsresultat i socioekonomiskt utsatta områden, men även stärka elever i behov av särskilt och extraordinärt stöd samt svenska som andraspråk i deras skolarbete.

#### *Åtgärd 2.2*

Statsbidraget fördelas med motsvarande 2,0 tjänster fördelat på två skolenheter för att möta nyanlända och stödjande elever med svenska som andraspråk. Skolorna i fråga har större andel nyanlända elever då flertalet flyktingar de senaste två åren erhållit boendeplaceringar centralt i kommunen.

#### *Åtgärd 2.3*

Huvudmannen riktar stöd till två skolenheter där ansvarig rektor, över tid, haft hög arbetsbelastning eller särskilda utmaningar gällande t.ex. kompetensförsörjning. Statsbidraget finansierar en insats motsvarande 0,5 tjänst som biträdande rektor fördelat på två skolenheter vardera i syfte att stärka det pedagogiska ledarskapet och för att ge förstärkta möjligheter att bedriva kollegialt och kollektivt förbättringsarbete. Stor andel elever i behov av stöd medför att förstärkning i ledarskapet behövs för en ökad skolutveckling, möjligheten att nå fler vårdnadshavare samt skapa kontaktytor med socialtjänsten i syfte att utveckla elevernas resultat och måluppfyllelse. Ett tydligt kompensatoriskt perspektiv ska råda vid resursfördelning av personal och ledning.

#### *Åtgärd 2.4*

Huvudmannen avser att avdela resurser från statsbidraget motsvarande 6,0 tjänster som tilldelas fem rektorsteam utifrån det kompensatoriska uppdraget. Tjänsterna är även fortsättningsvis heltidstjänster och uppdraget är att komplettera skolornas kompetens gällande socialtjänstlagen och även utgöra ett komplement till elevhälsans och kuratorernas kurativa uppdrag genom att dels arbeta gentemot vårdnadshavarna, dels med elevernas sociala interaktion och mående. Under 2024 bör tjänsterna även prioritera flickors mående och lärande. Tjänsterna bör företrädesvis vara t.ex. socialpedagog, socionom och beteendevetare som i uppdraget ska kunna avlasta rektor och lärare i syfte att skapa fler och större möjligheter att arbeta med det pedagogiska ledarskapet samt generellt skolutvecklingsarbete. Arbetsuppgiften faller inom elevhälsans uppdrag men tjänsterna sorterar inom grundskolans organisation. Under 2024 ska tjänsterna utvärderas särskilt sett till arbetsuppgifter, typ av elevärenden och med insatser med hänsyn till flickors mående och lärande.

#### *Åtgärd 2.5*

Huvudmannen avser fortsatt att avsätta medel från statsbidraget i syfte att möjliggöra en behörighetsgivande utbildning inom ramen för lärares tjänst i ämnena matematik och specialpedagogik samt speciallärarutbildning. En ökad likvärdighet sker med en ökad tillgång av behöriga lärare. De avsatta medlen från statsbidraget för Likvärdig skola ska kompletteras och kombineras med statsbidraget för lärarlyftet samt specialpedagoglyftet och ska därigenom kunna erbjudas maximalt tio personer, tänkt fördelning om fem personer inom matematik och fem inom specialpedagogik/speciallärarutbildning.

#### *Åtgärd 2.6*

Medel motsvarande 0,9 tjänst viks för utökade resurser i samband med skapandet av en resursskola då en antagningsgrupp bildas i samband med förändringen vilket innebär ett bedömt utökat uppdrag för elevhälsoorganisationen samt att den kommande, förändrade och samlade resursskolan även bedöms kräva ökade psykologresurser. De utökade resurserna fördelas kompetensmässigt enligt följande: 0,5 tjänst skolpsykolog, 0,2 tjänst kurator samt 0,2 tjänst skolsköterska.

### 5.1.3 Insatser i klassrummet

#### *Åtgärd 3.1*

Huvudmannen riktar 7,2 tjänster som förstärkning av resurs för barn med inriktningen funktionshinder autism samt förstärkning av resurs till elever vid resursskolan årskurs 1–9, inklusive övergång till utskolning.

#### *Åtgärd 3.2*

Huvudmannen riktar 1,9 tjänst som stöd med hjälp av statsbidraget för mottagande och utbildning av nyanlända och flerspråkiga elever. Detta sker genom särskilt stöd för nyanlända avseende studiehandledning, upprättandet av studieplaner, modersmålsundervisning och svenska som andra språk samt uppföljning och utveckling av arbetssättet utifrån den tidigare utbildningsinsatsen SKUA, språk- och kunskapsutvecklande arbetssätt. Tjänsterna används som kompetensförstärkning såväl i Språklussen som gentemot övriga grundskolor då detta är organisatoriskt och tidsmässigt möjligt.

### 5.1.4 Förändringar i åtgärdsplanen 2024 jämfört med 2023

Jämfört med 2023 har huvudmannen inför 2024 valt att göra följande förändringar i åtgärdsplanen:

- Den tidigare kompetensförsörjningsinsatsen för att kompetensutveckla samtlig pedagogisk personal inom NPF-problematik slutfördes i augusti 2023 och har därmed utgått från åtgärdslistan.
- För att möta de vikande studieresultaten för flickor samt det ökande antalet elever, främst flickor, med långvarig frånvaro och ökat dåligt mående har motsvarande 1,0 tjänst som kurator, socionom eller beteendevetare föreslagits som åtgärd inför 2024.
- I och med det förändrade antalet nyanlända elever har den resurs som avsatts för arbete i språkluss och mottagande av nyanlända minskats med motsvarande 1,0 tjänst.
- Den ifjol införda behörighetsgivande utbildningen har kostnadsanpassats efter rådande förhållanden och resurs har istället överförts till åtgärd 1.5.

## 5.2 Åtgärdsplan för 2024

		2024	Kommentarer
<b>1</b>	<b>Insatser på huvudmannanivå</b>		
1.1	1 tjänst psykolog som arbetar främjande och förebyggande	915 600	Elevhälsan
1.2	2 tjänster tilldelas till ett centralt team för att arbeta med frånvaroproblematik. Teamet tillhör elevhälsan och benämns närvaroteamet	1 482 900	Elevhälsan
1.3	På huvudmannanivå förstärks 1 tjänst för att arbeta med uppföljning och utvärdering av insatser av åtgärderna utifrån statsbidraget likvärdig skola i koppling till och utveckling av det systematiska kvalitetsarbetet.	1 102 000	Bitr. avdelningschef grsk
1.4	På huvudmannanivå förstärks organisationen med 1 rektorstjänst för kommunövergripande särskilda undervisningsgrupper, språkluss/mottagning av nyanlända samt utredning av framtida organisation utifrån den nationella delrapporten om resursskolor.	888 000	Rektor Resursskolan
1.5	På huvudmannanivå förstärks organisationen med 1,0 kurators-, socionom-, beteendevetartjänst eller liknande för att i samverkan med t.ex. socialtjänsten och med prioriterat uppdrag utreda och främja flickors mående och lärande, utreda orsaker och beteendemönster till långvarig skolfrånvaro, hitta alternativ till möjliga åtgärder för	645 000	Ny tjänst
<b>2</b>	<b>Insatser på skolnivå</b>		
2.1	4 tjänster tilldelas två skolenheter. Tildelningen utgår från Skolverkets socioekonomiska index. Tjänsterna ska ge eleverna bättre förutsättningar att höja sina kunskaps- och betygsresultat.	2 572 000	Solander 2, Kullen 1 och Björkunda 1
2.2	2 tjänster till två skolenheter för att möta nyanlända	1 286 000	Christina 1 och Norrmalm 1
2.3	0,5 tjänst biträdande rektor vid två skolenheter med hög arbetsbelastning, elevfrånvaro samt svårighet att rekrytera behöriga lärare. Insatserna motsvarande 50% biträdande rektor /skolenhet är för att stärka det pedagogiska ledarskapet och för att driva kollegialt förbättringsarbete.	800 000	Porsnäs och Öjebyn
2.4	6 tjänster tilldelas fem rektorsteam utifrån det kompensatoriska uppdraget. Tjänsterna ska vara heltid och arbeta med elevernas sociala interaktion ex. socialpedagog, socionom, beteendevetare.	3 858 000	Infjärdensteamet, Pitholmsteamet, Piteå C,
2.5	Behörighetsgivande utbildning inom ramen för tjänsten i ämnena matematik/specialpedagogik/speciallärare för ökad tillgång till behöriga lärare och därigenom ökad likvärdighet. Kombinerar med statsbidrag för lärarlyftet och specialpedagoglyftet för totalt tio personer (fem inom Ma samt fem inom specialpedagogik)	487 060	Vi har 6 personer som läser specialpedagog/speciallärare 3 förskollärare för den 10-åriga grundskolan och ingen mattelärare En har flyttat, en kom ej in och två hoppade av. Reducerad resurs utifrån ovanstående.
2.6	0.9 tjänst till ökade resurser för resursskolan fördelat på skolpsykolog 50 %, skolkurator 20 % samt skolsköterska 20 %	770 700	Elevhälsan
<b>3</b>	<b>Insatser i klassrummet</b>		
3.1	7,2 tjänster som förstärkning av resurs för barn med inriktningen funktionshinder autism samt förstärkning av resurs till Tallbacka 12 elever årskurs 1-9, inklusive övergång till utskolning	4 629 600	Punkt 3.1 och 3.2 från 2023 slås ihop till en gemensam 2024.
3.2	1,9 tjänster för studiehandledning, modersmållärare, SVA-lärare samt upprättande av studieplaner för nyanlända.	1 221 200	Endast 1,9 tjänst 2024.
	<b>Totalt</b>	<b>20 658 060</b>	
	<b>Sökbart</b>	<b>20 658 060</b>	
	<b>Differens</b>	<b>0</b>	

## 5.3 Kompetensutveckling

Åtgärdsplanen för 2024 innehåller ingen kompetensutveckling förutom den behörighetsutbildning som anges i åtgärd 2.5.

#### **5.4 Elevhälsa**

Flertalet av åtgärdsplanens insatser för 2023 knyter an till elevhälsoarbetet. Närvaroteamet ska arbeta i nära samarbete med skolans elevhälsosteam. Målet är att alla elever ska vara närvarande i skolan och genomföra sin utbildning. De ska även ge skolorna stöd i hur man kan arbeta främjande och förebyggande för att öka skolnärvaron ute på varje skolenhet eftersom skolan är en skyddsfaktor.

En riktad insats är även att fortsätta med en psykologtjänst till elevhälsan, som ska arbeta med förebyggande och hälsofrämjande insatser främst för elever i de yngre åldrarna. Psykologen ger handledning till pedagogerna och ger dem förslag på metoder som gör att de kan möta elever i svårigheter på bästa sätt. Psykologen ska kunna ge fortbildningsinsatser till pedagogerna i organisationen som ska utmyнна i att eleverna går i skolan, känner sig bekräftade och lyckas i relation till sig själv och sin omgivning.

En förtätning/utveckling av kompetenser såsom socialpedagoger/socionomer som arbetar främjande och förebyggande med det sociala samspelet i skolan är indirekt en förstärkning av elevhälsans kompetenser. Med anledning av regeringens utredning ”SOU 2020:42 En annan möjlighet till särskilt stöd – reglering av kommunala resursskolor” har även elevhälsans resurser förstärkts inför den förändrade organisationen genom att statsbidraget finansierar såväl en utökad elevhälsa samt den övergripande rektorstjänsten.

#### **5.5 Övrigt**

Alla insatser som planeras inför 2024 är under förutsättning att det preliminära bidraget som Skolverket har aviserat om betalas ut till kommunen.

#### **5.7 Mål och förväntade effekter**

Målet är att alla elever ska få en behörighet till Gymnasieskolan och att meritvärdena förbättras.

Elever med funktionsvariation eller psykisk ohälsa erhåller en utbildning som är anpassad utifrån deras specifika förutsättningar och behov, vilket i sin tur medför behörighet för fortsatta studier.

Att främja skolnärvaro och förebygga skolfrånvaro i ett tidigt skede. Särskild hänsyn ska tas till flickors mående, lärande och studieresultat.

Minska arbetsbelastningen för lärarna så att de kan ägna sig åt kärnuppgiften: undervisning. Det gäller även rektorerna som i och med en kompetenshöjning avseende personal med kompetens inom socialtjänstlagstiftning och socialt arbete kan avlasta även rektor och möjliggöra mer tid för det pedagogiska uppdraget.

Det övergripande målet är att alla elever ska uppleva att de lyckats i skolan och att de mår bra och har de bästa förutsättningarna att göra bra välgång i livet.

#### **5.8 Ansvar**

Huvudmannen är ytterst ansvarig för beslutade insatser och dess måluppfyllelse gällande likvärdig skola. Avdelningschef och biträdande avdelningschef grundskola, avdelningschef elevhälsan samt rektor i grundskolan har ansvar att genomföra Barn- och utbildningsnämndens beslut.

#### **5.9 Delaktighet**

2023-10-12, 2023-10-26 samt 2023-11-09

Rektorerna i grundskolan utvärderar insatserna för likvärdig skola 2023, ger förslag på insatser inför 2024 samt diskuterar prioriteringar inför utarbetandet av åtgärdsplan för 2024.

2022-11-06 samt 2023-12-08

Elevhälsan informeras om underlag och process, delger sin utvärdering av fjolårets insatser samt diskussion om framtida upplägg och prioriteringar.

2023-12-04

Beslutsunderlag delges ledningsgruppen.

2022-12-07

Rektorerna i grundskolan tar del av förslaget till åtgärdsplan för 2024

2023-12-11

Förvaltningschef beslutar om förslag till åtgärdsplan för 2024

2024-01-03

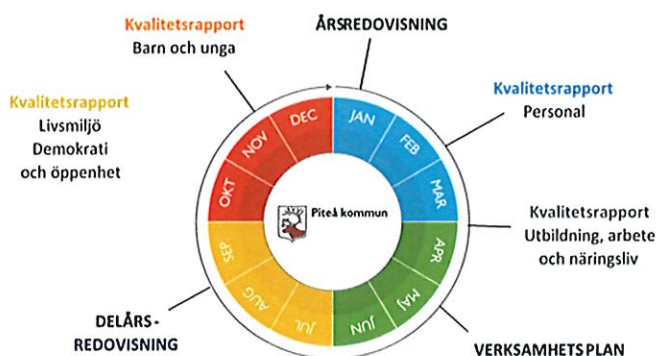
BUN informeras om åtgärdsplan för 2024

2024-01-09

De fackliga organisationerna informeras om förslag till åtgärdsplan för 2024

## 5.10 Uppföljning och utvärdering

Huvudmannen följer upp de riktade insatserna i det systematiska kvalitetsarbetet som består av tre olika kvalitetsrapporter. Huvudmannen följer upp, analyserar och ger förslag på åtgärder i relation till måluppfyllelsen enligt det årshjul som beslutats av Barn och utbildningsnämnden.



## 6. Styrkor och svagheter

### 6.1 Styrkor

Åtgärdsplanen för insatser inom ramen för statsbidraget för Likvärdig skola innehåller en rad insatser för att stärka, bredda och kompensera utbildningen grundskolan i syfte att öka måluppfyllelsen. Statsbidraget ger åtskilliga möjligheter till insatser på flera nivåer inom grundskolan samt fortbildningsåtgärder för såväl pedagogisk personal som personal inom elevhälsan.

För att eleverna ska lyckas är behöriga och kompetenta lärare ”nyckeln” till framgång, därför måste de ges stöd och kringresurser för att kunna möta alla elever på bästa sätt. De riktade insatserna är en viktig kvalitativ förstärkning för de skolenheter som får ta del av statsbidraget. Huvudmannen kan därigenom sätta upp mål för att eleverna i grundskolan i större utsträckning ska höja sina resultat, fler ska kunna bli godkända och därmed erhålla behörighet till gymnasieskolans utbildningar samt, inte minst, känna att de lyckas när de lämnar grundskolan.

På senare år har skolegregationen ökat på alla nivåer i och med att de socioekonomiska skillnaderna ökar mellan och inom kommunerna och föräldrarnas utbildningsbakgrund får en allt större betydelse

för den enskilde elevens studieresultat och måluppfyllelse. Statsbidraget för Likvärdig skola möjliggör insatser utöver grundläggande nivå och för större elevgrupper. Bidraget möjliggör att kunna prova nya vägar för att uppnå likvärdighet och breddar skolans kompetens inom uppdraget.

Att använda personal med annan kompetens än den rent pedagogiska som t.ex. socialpedagoger, socionomer och beteendevetare är viktigt och framgångsrikt då det innebär att såväl lärare som rektorer ges möjligheter att i högre utsträckning ägna sig åt det pedagogiska uppdraget och lärarnas kärnuppdrag; undervisning. Tillsammans med elevhälsan kan skolan identifiera de enskilda elever som på ett eller annat sätt inte når skolans mål, inte fungerar i skolan eller som har en problematik med psykisk ohälsa, frånvaro eller av exempelvis missbruk. Åtgärder kan snabbare sättas in i samarbete med andra funktioner, instanser eller myndigheter som gynnar elevernas psykosociala utveckling likväl som deras kunskapsutveckling och hälsa.

Att möta nyanlända elever och möta deras behov är en utmaning, därför görs bedömningen att allt stöd som kan ges är bra för inkludering i skolan och elevernas kunskapsutveckling såsom stöd i SVA, modersmål samt studiehandledning.

De insatser som genomförts under 2021, 2022 och 2023 har varit riktade och har underlättat för pedagoger och rektorer samt medfört utvecklingsarbete på skolor och i verksamheter som tagit del av satsningarna/resurserna för en likvärdig skola. Detta är även fortsättningsvis ett centralt argument för de insatser huvudmannen vill prioritera.

## 6.2 Utmaningar

Det finns en inbyggd svårighet i processen för Likvärdig skola i och med att statsbidraget gäller för kalenderår och sedan ska appliceras på en verksamhet som indelar sin verksamhet i ett läsår på ömse sidor om nyåret. Det försvårar rekryteringar som måste ske mitt i ett läsår och ger kort framförhållning inför ev. rekryteringar samt en osäkerhet för den anställda som oavsett om tjänsten är en tillsvidare- eller visstidsanställning måste avvakta ett formellt beslut i nämnden innan en anställning eller förlängning av anställning kan göras. Detta förfarande medför en risk för rekryteringssvårigheter då förutsättningarna för en god kompetensförsörjning allmänt sett minskar i samhället. Dessutom försvårar processhanteringen för den som ska utreda och presentera beslutsunderlaget då tiden är knapp för i ordningsställandet av underlaget innan beslut. I och med att den psykiska ohälsan ökar så ökar även kraven på att skolan samverkar med andra parter som socialtjänst och barn- och ungdomspsykiatri vilket innebär tidskrävande förankringsperioder för att ett samarbete ska ge optimal framgång. Där kan tiden mellan beslutsunderlag och beslut bli allt för lång vilket kan ge svårigheter för måluppfyllelsen.

## 7. Erfarenhetsspridning

Erfarenhetsutbyte genomförs kontinuerligt vid rektorskonferenserna under 2024 där varje rektorsteam i samband med det systematiska kvalitetsarbetet diskuterar och beskriver nuläge, mål och genomförandeprocesser. Framgångsfaktorer samt eventuella utvecklingsområden delges alltid via kollegialt och kollektivt lärande<sup>35</sup>.

---

<sup>35</sup> Medan det kollegiala lärandet siktar mot att deltagarna ska utveckla sina *individuella* kunskaper och kompetenser, syftar det kollektiva lärandet mot en mer uttalad *värderings- och praktikgemenskap*, ofta även med en mer markerad strävan efter att utveckla ny kunskap. Källa: <https://www.skolverket.se/skolutveckling/forskning-och-utvarderingar/artiklar-om-forskning/kollegialt-larande--individutveckling-eller-skolutveckling>

## **8. Tidplan och kostnader**

### **8.1 Tidplan**

Se även rubrik 5.9 Delaktighet

2023-12-11

Förvaltningschef beslutar vilka förslag till insatser som ska gälla för likvärdig skola inför 2024 under förutsättning att det preliminära bidraget betalas ut till kommunen.

2023-12-12

Förberedelsearbetet inleds så långt möjligt med förlängningar, nyrekryteringar samt fortsatt planering för åtgärder under 2024.

2024-01-15

Skolverkets e-tjänst öppnar för ansökan

2024-02-15

Skolverkets e-tjänst stänger

2024-02-20

Målet att alla förlängningar, rekryteringar och fördelningar av de olika insatserna ska vara klara.

2024-06-01

Skolverket meddelar beslut om statsbidrag för en likvärdig skola

### **8.2 Kostnadsberäkning**

Huvudmannens uppskattning av kostnader beräknas till 20 658 060 kr, se även tabell för riktade insatser under 5.2



Informationshanteringspl  
an för  
kommunövergripande  
handlingar  
§4  
23BUN255

...



## § 191

### Kommunstyrelsens och kommungemensamma informationshanteringsplaner

Diariennr 23KS555

#### Beslut

Kommunstyrelsen antar Informationshanteringsplaner för Kommunstyrelsen.

Kommunstyrelsen antar Informationshanteringsplaner för kommungemensamma processer.

Kommunstyrelsen uppmanar samtliga nämnder att anta de kommungemensamma delarna av informationshanteringsplanerna enligt Kommunstyrelsens beslut.

#### Ärendebeskrivning

I arkivlagen (1990:782) finns bestämmelser om myndighetens skyldighet att svara för arkivbildning och arkivvård, bl.a. framgår att allmänna handlingar inte får gallras utan gallringsbeslut. Arkiven ska bevaras, hållas ordnade och vårdas så att de tillgodoser

1. rätten att ta del av allmänna handlingar,
2. behovet av information för rättskipningen och förvaltningen, och
3. forskningens behov.

I arkivvården ingår att myndigheter enligt 6 § Arkivlagen ska upprätta en systematisk förteckning över sina handlingar. Informationshanteringsplaner (IHP) utgör en systematisk förteckning som hjälper till att få överblick över allmänna handlingar som finns inom kommunens processer inom respektive verksamhet.

Utgångspunkten för IHP är Kommunstyrelsens upprättade klassificeringsstruktur, (21KS37, §29), som presenterar samtliga verksamheter ur ett processororienterat perspektiv. Det innebär i korthet att:

- informationen/handlingarna redovisas utifrån kommunens verksamhetsområden, processgrupper och dess processer,
- informationen/handlingarna beskrivs med olika hanteringsanvisningar som t.ex. gallringsfrister, om de ska bevaras, var de förvaras m.m. Det är dessa hanteringsanvisningar som utgör stommen i informationshanteringsplanen.
- planerna är föreskrifter som styr kommunens arkivhantering.

IHP fångar upp mycket mer information om varje handling än tidigare traditionella dokumenthanteringsplaner som struktureras per avdelning och enhet vilket gör dem mindre sårbara för organisatoriska förändringar. IHP tar även fasta på informationens rörlighet, oavsett om den lagras fysiskt eller digitalt.

Kommunstyrelsen ska leda kommunens verksamhet genom att utöva en samordnad styrning och leda arbetet med att ta fram styrdokument för kommunen. Vidare har Kommunstyrelsen ett helhetsansvar för beslut som är kommunövergripande och ska se till att hanteringen av allmänna handlingar är effektiv och ändamålsenlig.



Om det finns processer som tidigare har beslutats och som nu behöver revideras anges det IHP kolumn "Reviderad, beslutad". För de processer som inte tidigare har beslutats lämnas fälten i den kolumnen tom.

Fortsatt inventering och kartläggning av handlingar sker kontinuerligt och kommer att tas till beslut när dessa är färdigställda. Om en IHP för en process behöver revideras redovisas det i ovan nämnda kolumn och tas till beslut.

### **Beslutsunderlag**

- Informationshanteringsplaner för Kommunstyrelsen
- Informationshanteringsplaner för kommungemensamma processer

**Paragrafen är justerad**



## **Informationshanteringsplan Kommungemensamt**

<b>Dokumentnamn</b>	<b>Dokumenttyp</b>	<b>Senast reviderad</b>	<b>Beslutsintans</b>
Informationshanteringsplan, Kommungemensamt	Föreskrift	2023-06-07, §145, Dnr 23KS143	Kommunstyrelsen
<b>Dokumentansvarig/processägare</b>	<b>Version</b>	<b>Diarienummer</b>	<b>Giltig till</b>
Kommunstyrelsen/ Kommunledningsförvaltningen	4	23KS555	2025-06-30
<b>Dokumentinformation</b>	Informationshanteringsplan Kommungemensamt		
<b>Dokumentet gäller för</b>	Samtliga nämnder		



Arkivmyndigheten Kommunstyrelsen föreslås anta informationshanteringen i kommungemensamma processer enligt nedan kursiverade informationshanteringsplaner.

## Innehållsförteckning,

- Informationshanteringsplaner för kommungemensamma processer, Piteå kommun

VT= Verksamhetstyp, VO= Verksamhetsområde, PG=Processgrupp, Process= ett återkommande arbetsflöde med tydlig början och tydligt slut. Varje process består av flera aktiviteter.

Klassificeringsstruktur/NR	Processnamn	Sidan
VT	<b>1. ÖVERGRIPANDE KOMMUNAL LEDNING</b>	4
VO	<b>1.1 LEDNING</b>	4
PG	<b>1.1.0 LEDNING-STYRNING-ORGANISERING</b>	4
Process	- <i>Bevaka omvärld</i>	4
Osv	- <i>Hantera Riktlinjer inför VEP och budget</i>	4
	- <i>Planera och följa upp verksamhet</i>	5
	- <i>Bereda budget</i>	5
	- <i>Hantera Årsredovisning/Delårsredovisning/Månadsredovisning</i>	5
	- <i>Överlägga och samråda</i>	6
	- <i>Överenskomma och avtala</i>	6
	- <i>Organisera mellankommunal samverkan</i>	7
	<b>1.1.1 KOMMUNFULLMÄKTIGE</b>	8
	- <i>Registrera förtroendevald</i>	8
	- <i>Hantera frånvaro</i>	8
	- <i>Hantera teknisk support</i>	8
	- <i>Hantera utlämning av teknisk utrustning till förtroendevalda</i>	9
	- <i>Informera Förtroendevald</i>	9
	<b>1.1.6 OMVÄRLDSKONTAKTER</b>	9
	- <i>Driva gemensamma utvecklingsprojekt</i>	9





Klassificeringsstruktur/NR	Processnamn	Sidan
1.4	<b>DEMOKRATI OCH INSYN</b>	11
1.4.1	<b>HANTERING AV ALLMÄNNA HANDLINGAR</b>	11
	- <i>Hantera begäran om registerutdrag</i>	11
2.	<b>VERKSAMHETSSTÖD</b>	11
2.1	<b>INFORMATIONSFÖRVALTNING</b>	11
2.1.3	<b>VERKSAMHETSNÄRA SYSTEM-FÖRVALTNING</b>	11
	- <i>Dokumentera system</i>	11
	- <i>Hantera loggar</i>	12
2.1.4	<b>ÖVERFÖRING AV VERKSAMHETSINFORMATION</b>	14
	- <i>Överföra verksamhetsinformation till system för bevarande</i>	14
2.1.5	<b>ARKIVFÖRVALTNING</b>	15
	- <i>Arrangera för arkivförvaltning</i>	16
	- <i>Ordna och förteckna pappershandlingar</i>	16
	- <i>Samråda med arkivmyndigheten</i>	16
2.2	<b>SYSTEMFÖRVALTNING OCH ARKITEKTUR</b>	17
2.2.2	<b>TEKNISK SYSTEMFÖRVALTNING</b>	17
	- <i>Förvalta system</i>	17
2.10	<b>FÖRVALTNINGSSTÖD</b>	17
2.10.1	<b>KONTORSSTÖD</b>	17
	- <i>Hantera post</i>	17



## Kommungemensamma processer

Handlingslag	Handlingstyp	Bevaras/ Gallras	Sekretess	Medium	Förvaringsplats	Sortering	Till närarkiv	Till slutarkiv	IT-system	Anmärkning	Reviderad Beslutad
Mängden handlingar som tillkommer i en process. Relationen mellan process och handlingslag är vanligtvis 1:1, vilket innebär att en process=handlingslag	Samlingsbegrepp för handlingar/information av liknande slag, t.ex. protokoll från möten av olika slag.									<b>För samtliga processer:</b> Om handling övergår till en helt och hållet digital hantering och leverans till e-arkiv önskas krävs kontakt med Centralarkivet för överenskommelse. Det krävs bl.a. att verksamhetssystemet kan exportera informationen mot gällande leveransspecifikation som beskriver hur information ska struktureras, märkas med metadata och paketeras när den överförs mellan olika verksamhetssystem.	Denna kolumn används för att visa uppdateringar över tid genom att skriva in förändringarna med diarienummer på nämndsbeslut.

### 1 ÖVERGRIPANDE KOMMUNAL LEDNING 1.1 LEDNING 1.1.0 LEDNING-STYRNING-ORGANISERING

<b>Bevaka omvärld</b> (Övergripande kommunal ledning_Ledning_Ledning/styrning/organisering_Leda_Leda.planera följa upp)											ARKIVBILDARE: ALLA NÄMNDER
Bevaka omvärld	Omvärldsanalys	BEVARAS	Nej	Digitalt Analogt	Verksamhetssystem, Närarkiv	Dnr		3 år för pappers- handlingar/ ärenden.	Platina	Årlig rapport. Underlag till Verksamhetsplanen.	Flyttad från 1.1.0.1.5, 2023 Kommunstyrelse-process.
<b>Hantera riktlinjer inför VEP och budget</b> (Övergripande kommunal ledning_Ledning_Ledning/styrning/organisering_Leda_Leda.planera följa upp)											ARKIVBILDARE: ALLA NÄMNDER
Hantera riktlinjer	Riktlinjer, arbetsmaterial	Gallras vid inaktualitet	Nej					3 år för pappers- handlingar/ ärenden.			
Hantera riktlinjer	Beslutad riktlinje	BEVARAS	Nej	Digitalt Analogt	Verksamhetssystem, Närarkiv	Dnr		3 år för pappers- handlingar/ ärenden.	Platina		



Planera och följa upp verksamhet											ARKIVBILDARE: ALLA NÄMNDER
(Övergripande kommunal ledning_Ledning_Ledning/styrning/organisering_Leda_Leda,planera följa upp)											
Handlingsslag	Handlingstyp	Bevaras/ Gallras	Sekretess	Medium	Förvaringsplats	Sortering	Till närarkiv	Till slutarkiv	IT-system	Anmärkning	Reviderad Beslutad
Planera och följa upp verksamhet	Se anmärkning									Redovisas under kommunövergripande "Verksamhetsledning" 1.1.4 (Beslutad 21KS37, §29.)	
Bereda budget											ARKIVBILDARE: ALLA NÄMNDER
(Övergripande kommunal ledning_Ledning_Ledning/styrning/organisering_Leda_Leda,planera följa upp)											
Bereda budget	Se anmärkning									Avser övergripande politisk ledning och uppföljning av kommunal verksamhet. Handlingar här kan hanteras som i process: - Hantera fullmäktigeprocess (under Kommunfullmäktige 1.1.1, beslutad 21KS37, § 29) - Hantera styrelseprocess (under Kommunstyrelse 1.1.2, beslutad 21KS37, § 29)	
Hantera Årsredovisning/Delårsredovisning/Månadsredovisning											ARKIVBILDARE: ALLA NÄMNDER
(Övergripande kommunal ledning_Ledning_Ledning/styrning/organisering_Leda_Leda,planera följa upp)											
Årsredovisning/ Delårsredovisning/ Månadsredovisning	Tjänsteskrivelser	BEVARAS	Nej	Digitalt Analogt	Verksamhetssystem, Närarkiv	Dnr		3 år för pappers-handlingar/ ärenden.	Platina	Ingår i diariefört ärende.	
Årsredovisning/ Delårsredovisning/ Månadsredovisning	Minnesanteckningar från facklig samverkan	BEVARAS	Nej	Digitalt Analogt				3 år för pappers-handlingar/ ärenden.	Platina	Protokollsförs, blir bilaga till nämndsbeslut.	
Årsredovisning/ Delårsredovisning/ Månadsredovisning	Bilagor till årsredovisning	BEVARAS	Nej	Digitalt Analogt	Verksamhetssystem	Dnr, se anmärkning		3 år för pappers-handlingar/ ärenden.	Platina	Sorteras vanligen i diarenummerordning efter diarienummer eller annan beteckning handlingen fått vid registrering i verksamhetssystemet. Exempelvis beslutade handlingar, (yttranden, styrande dokument m.m).	



Handlingslag	Handlingstyp	Bevaras/ Gallras	Sekretess	Medium	Förvaringsplats	Sortering	Till närarkiv	Till slutarkiv	IT-system	Anmärkning	Reviderad Beslutad
Årsredovisning/ Delårsredovisning/ Månadsredovisning	Årsbokslut/ Årsredovisning	BEVARAS	Nej	Digitalt Analogt	Verksamhetssystem	Dnr		3 år för pappers- handlingar/ ärenden.	Platina		
Årsredovisning/ Delårsredovisning/ Månadsredovisning	Delårsredovisning	BEVARAS	Nej	Digitalt Analogt	Verksamhetssystem	Dnr		3 år för pappers- handlingar/ ärenden.	Platina		
Årsredovisning/ Delårsredovisning/ Månadsredovisning	Månadsredovisning	BEVARAS	Nej		Verksamhetssystem	Dnr		3 år för pappers- handlingar/ ärenden.	Platina		
<b>Överlägga och samråda</b> (Övergripande kommunal ledning_Ledning_Ledning/styrning/organisering_Leda)											ARKIVBILDARE: ALLA NÄMNDER
Överlägga och samråda	Minnesanteckningar, med beslut	BEVARAS		Digitalt Analogt	Lokal server Närarkiv	Kronologisk		Efter överens- kommelse		Utvalda punkter ur minnesanteckningar redovisas på APT.	
<b>Överenskomma och avtala</b> (Övergripande kommunal ledning_Ledning_Ledning/styrning/organisering_Leda)											ARKIVBILDARE: ALLA NÄMNDER
Överenskomma och avtala	Avtal, ringa och tillfälliga	Gallras vid inaktualitet		Digitalt Analogt	Verksamhetssystem, Närarkiv	Alfabetisk/ Kronologisk/ Annan ordning				Exempel på avtal av ringa och tillfällig betydelse: till exempel leasing av kopiatorer, städ m.m. Avtal avseende upphandling redovisas i Inköpsprocesserna (2.5.1.2). Avtal kan diarieföras i samlingsärende i Platina, den längsta avtalstiden blir det som då får styra gallringen. Exempel: gallras 1 år efter att alla avtal i samlingsärende löpt ut". Varje nämnd, styrelse ska ta fram egna rutinbeskrivningar så att avtal lätt kan återsökas och hittas, om annan sorteringsordning än diarieföring förespråkas.	20230915: reviderad anmärkning från beslut 21KS37, 29 (21-03-28).
Överenskomma och avtala	Avtal, ej upphandlingsärenden, av varaktigt betydelse	Bevaras		Digitalt Analogt	Verksamhetssystem, Närarkiv	Dnr		Efter överenskomme lse	Platina	För avtal som ingår i upphandlingsärenden: Se Inköpsprocesserna (under 2.5.1.).	20230915: reviderat namn på handlingstyp från Avtal, varaktigt betydelse till Avtal, ej upphandlingsärenden, av varaktigt betydelse som det hette tidigare enligt 21KS39, § 29 (21-03-28).



Handlingslag	Handlingstyp	Bevaras/ Gallras	Sekretess	Medium	Förvaringsplats	Sortering	Till närarkiv	Till slutarkiv	IT-system	Anmärkning	Reviderad Beslutad
<b>Organisera mellankommunal samverkan</b> (Övergripande kommunal ledning_Ledning_Ledning/styrning/organisering_Organisera )											ARKIVBILDARE: ALLA NÄMNDER
Organisera mellankommunal samverkan	Idébeskrivning	Gallras vid inaktualitet		Digitalt	Lokal server					Dokumenterar: - Konkretiserad idé - Dokumentation om kontakt med potentiella samverkanspartner - Gemensam behovsbeskrivning.	
Organisera mellankommunal samverkan	Ansats, dokumentation om	Gallras vid inaktualitet		Digitalt	Lokal server					Dokumenterar: - Samverkans omfattning. - Val av samverkansform (reglerade former eller friare former genom nätverk, intresseorganisationer, erfarenhetsutbyten). - Eventuell juridisk erinran om val av samverkansform - Analys om samverkan sker enligt allmänt intresse för kommunen (stärkt drifts-och utvecklingskapacitet samt kostnadseffektiv och god kommunal service). - Styvgrupp och dess medlemmer - Projektledare - Projektplan	
Organisera mellankommunal samverkan	Plan	Gallras vid inaktualitet		Digitalt	Lokal server					Om projektplan tas fram i samband med ansatsformulering.	
Organisera mellankommunal samverkan	Minnesanteckningar/ Dialog	Gallras vid inaktualitet		Digitalt	Lokal server					Dokumenterar: - Hur dialog har skett med berörd verksamhet - Hur dialog har skett med berörd extern part - Analys om allmänt intresse för kommunen	
Organisera mellankommunal samverkan	Avtal, förslag	BEVARAS	Förekommer	Digitalt Analogt	Verksamhetssystem/ Närarkiv	Dnr		3 år för pappershandlingar/ ärenden.	Platina	Avtal har olika innehåll beroende på vilken samverkansform det är. För vald samverkansform finns mallar för avtal och reglementen. Bevaras i diariefört ärende i Platina och biläggs ärendet/akten vid avslut.	
Organisera mellankommunal samverkan	Tjänsteskrivelse/ gemensam	BEVARAS	Förekommer	Digitalt Analogt	Verksamhetssystem/ Närarkiv	Dnr		3 år för pappershandlingar/ ärenden.	Platina	Lagras i diariefört ärende i Platina och biläggs ärendet/akten vid avslut.	





Handlingslag	Handlingstyp	Bevaras/ Gallras	Sekretess	Medium	Förvaringsplats	Sortering	Till närarkiv	Till slutarkiv	IT-system	Anmärkning	Reviderad Beslutad
Organisera mellankommunal samverkan	Utvärdering av organisations-förändring	BEVARAS	Förekommer	Digitalt Analogt	Verksamhetssystem/ Närarkiv	Dnr		3 år för pappers-handlingar/ ärenden.	Platina	Lagras i diariefört ärende i Platina och biläggs ärendet/akten vid avslut.	

## 1.1.1. KOMMUNFULLMÄKTIGE

<b>Registrera förtroendevald</b> (Övergripande kommunal ledning_Ledning_Kommunfullmäktige_Hantera förtroendevalda )											ARKIVBILDARE: ALLA NÄMNDER
Registrera förtroendevald	Register över förtroendevalda	BEVARAS	Nej	Digitalt Analogt	Verksamhetssystem/Närarkiv	Alfabetisk		Se anmärkning	Troman	Leverans till slutarkiv efter varje mandatperiod.	
Registrera förtroendevald	Protokollsutdrag	BEVARAS	Nej	Digitalt Analogt	Verksamhetssystem/Närarkiv	Dnr		3 år, för pappers-handlingar/ ärenden	Platina	Ingår i diariefört ärende och biläggs ärendet/akten vid avslut.	
Registrera förtroendevald	Registrerad anmälan till Löncenter	Gallras vid inaktualitet	Nej	Digitalt	Löncenter Älvsbyn kommun					Via e-tjänst till Löncenter.	
Registrera förtroendevald	Nomineringslistor	Gallras vid inaktualitet	Nej	Digitalt	Verksamhetssystem				Open ePlatform	Listor med namn, kontaktuppgifter, personnummer och partibeteckning samt post för nominering	
<b>Hantera frånvaro</b> (Övergripande kommunal ledning_Ledning_Kommunfullmäktige_Hantera förtroendevalda )											ARKIVBILDARE: ALLA NÄMNDER
Hantera frånvaro	Meddelande om Frånvar oanmälan	Gallras vid inaktualitet		Digitalt						Via e-tjänst.	
Hantera frånvaro	Kallelse till ersättare	Gallras vid inaktualitet		Digitalt							
<b>Hantera teknisk support</b> (Övergripande kommunal ledning_Ledning_Kommunfullmäktige_Hantera förtroendevalda )											ARKIVBILDARE: ALLA NÄMNDER
Hantera teknisk support	Registrering om problem	Gallras vid inaktualitet		Digitalt					Open ePlatform	Via e-tjänst när det finns aktiverat. I ärendet registreras även lösning på problem. Annars hanteras handlingarna via de kanaler som nyttjats som t.ex. e-post.	



Handlingslag	Handlingstyp	Bevaras/ Gallras	Sekretess	Medium	Förvaringsplats	Sortering	Till närarkiv	Till slutarkiv	IT-system	Anmärkning	Reviderad Beslutad
<b>Hantera utlämning av teknisk utrustning till förtroendevald</b> (Övergripande kommunal ledning_Ledning_Kommunfullmäktige_Hantera förtroendevalda)											ARKIVBILDARE: ALLA NÄMNDER
Hantera utlämning av teknisk utrustning till förtroendevald	Informationsbrev till förtroendevald	Gallras vid inaktualitet	Nej	Digitalt					Open ePlatform		
Hantera utlämning av teknisk utrustning till förtroendevald	Godkännandebrev	Gallras 4 år		Digitalt	Verksamhetssystem				Open ePlatform	Lagras i e-tjänst. Innehåller personuppgifter från Troman, serienummer	
Hantera utlämning av teknisk utrustning till förtroendevald	Beställning	Gallras 2 år	Nej	Digitalt	Verksamhetssystem				Proocedo	Hanteras och redovisas i inköpsprocesser	
<b>Informera Förtroendevald</b> (Övergripande kommunal ledning_Ledning_Kommunfullmäktige_Hantera förtroendevalda)											ARKIVBILDARE: ALLA NÄMNDER
Informera Förtroendevald	Informationsbrev	Gallras vid inaktualitet	Nej	Digitalt					Outlook		
<b>1.1.6 OMVÄRLDSKONTAKTER</b>											
<b>Driva gemensamma utvecklingsprojekt</b> (Övergripande kommunal ledning_Ledning_Omvärldskontakter)											ARKIVBILDARE: ALLA NÄMNDER
Driva gemensamma utvecklingsprojekt	<p><b>Anmärkning: allmänt om projekthandlingar</b></p> <ul style="list-style-type: none"> <li>* Dokumentation som tillför ärende sakuppgift som är s.k. "Milstolpekaraktär" under varje fas enligt informationshanteringsplanen diarieförs.</li> <li>* Arbetsmaterial som upprättats eller inkommer i syfte att undersöka förutsättningar att påbörja eller utveckla arbetet inom varje fas enligt informationshanteringsplanen kan gallras vid inaktualitet.</li> <li>* En fastställd dokumentstruktur/innehållsspecifikation över vilka handlingar som ska ingå i projekt/uppdraget och dess olika faser ska finnas.</li> <li>* Innehållsförteckning som används för pärmssystem måste vara uppbyggd på samma sätt som digitala mappar. Handlingar som ska bevaras ska förvaras åtskilt från handlingar som kan gallras.</li> </ul> <p>Exempel på handlingar som kan gallras är:</p> <ul style="list-style-type: none"> <li>-arbetsmaterial,</li> <li>-kopior,</li> <li>-kladdanteckningar,</li> <li>-referenslitteratur etc.</li> </ul> <p>Ta fram interna rutinbeskrivningar på hur interna kataloger/mappar ska struktureras om det finns behov för det.</p> <ul style="list-style-type: none"> <li>* Ansvar för att hålla dokumentationen samlade under projekt-/uppdragstiden ligger på projekt-/uppdragsledare i samråd med projekt-/uppdragsägare.</li> <li>* Ansvar för att se till att handlingarna arkiveras åligger samma person/personer.</li> </ul>										



Handlingslag	Handlingstyp	Bevaras/ Gallras	Sekretess	Medium	Förvaringsplats	Sortering	Till närarkiv	Till slutarkiv	IT-system	Anmärkning	Reviderad Beslutad
Driva gemensamma utvecklingsprojekt	Dokumentation i initieringsfas/ förstudiefas	BEVARAS/ Gallras, se anmärkning	Förekommer	Digitalt Analogt	Verksamhetssystem Närarkiv	Dnr			Platina	BEVARAS: idébeskrivning, förstudierapport, projekt/uppdragsdirektiv, andra ev. beslutsunderlag. Diarieförs i verksamhetssystem. Gallras vid inaktualitet: arbetsmaterial som upprättats eller inkommit inom etableringsfasen, exempelvis kopior, kladdanteckningar, referenslitteratur etc.	
Driva gemensamma utvecklingsprojekt	Dokumentation i etableringsfas	BEVARAS/ Gallras, se anmärkning	Förekommer	Digitalt Analogt	Verksamhetssystem Närarkiv	Dnr			Platina	BEVARAS: projektplan, nyttokalkyl, överenskommelse/kontrakt, andra ev. dokument som tillfört ärendet sakuppgift. Diarieförs i verksamhetssystem. Gallras vid inaktualitet: arbetsmaterial som upprättats eller inkommit inom initieringsfasen, exempelvis kopior, kladdanteckningar, referenslitteratur etc.	
Driva gemensamma utvecklingsprojekt	Dokumentation i genomförandefas	BEVARAS/ Gallras, se anmärkning	Förekommer	Digitalt Analogt	Verksamhetssystem Närarkiv	Dnr			Platina	BEVARAS: rapporter, detaljerade planer, sammanställningar, annan ev dokumentation som tillför ärendet uppgift. Diarieförs i verksamhetssystem. Gallras vid inaktualitet: arbetsmaterial som upprättats eller inkommit inom initieringsfasen, exempelvis kopior, kladdanteckningar, referenslitteratur etc.	
Driva gemensamma utvecklingsprojekt	Dokumentation i avvecklingsfas/ avslutningsfas	BEVARAS/ Gallras, se anmärkning	Förekommer	Digitalt Analogt	Verksamhetssystem Närarkiv	Dnr			Platina	BEVARAS: slutrapport, utvärdering, detaljerade palner, sammanställningar, annan ev. dokumentation som tillför ärendet sakuppgift. Diarieförs i verksamhetssystem. Gallras vid inaktualitet: arbetsmaterial som upprättats eller inkommit inom initieringsfasen, exempelvis kopior, kladdanteckningar, referenslitteratur etc.	



Handlingslag	Handlingstyp	Bevaras/ Gallras	Sekretess	Medium	Förvaringsplats	Sortering	Till närarkiv	Till slutarkiv	IT-system	Diarietförs.	Reviderad Beslutad
--------------	--------------	---------------------	-----------	--------	-----------------	-----------	------------------	-------------------	-----------	--------------	-----------------------

## 1.4 DEMOKRATI OCH INSYN

### 1.4.1 HANTERING AV ALLMÄNNA HANDLINGAR

Hantera begäran om registerutdrag (Övergripande kommunal ledning_Demokrati och insyn_Hantering av allmänna handlingar)											ARKIVBILDARE: ALLA NÄMNDER
Hantera begäran om registerutdrag	Förfrågan om registerutdrag	Bevaras		Digitalt Analogt	Verksamhetssystem	Dnr			Platina		
Hantera begäran om registerutdrag	Kontroll om omfattning	Bevaras		Digitalt Analogt	Verksamhetssystem	Dnr			Platina		
Hantera begäran om registerutdrag	Registerutdrag	Bevaras	Förekommer	Digitalt Analogt	Verksamhetssystem	Dnr			Platina		
Hantera begäran om registerutdrag	Följebrev/information till förfrågaren	Bevaras	Förekommer	Digitalt Analogt	Verksamhetssystem	Dnr			Platina	Följebrev/information enligt artikel 15 Dataskyddsförordningen.	
Hantera begäran om registerutdrag	Mottagningsbevis	Bevaras	Förekommer	Digitalt Analogt	Verksamhetssystem	Dnr			Platina	Information om att försändelsen har emottagits dokumenteras digitalt i ärendet i ärendehanteringssystem av handläggare. Själva pappersunderlaget/mottagningsbeviset kan gallras av handläggare 3 veckor efter ankomststämpelns datum.	

## 2. VERKSAMHETSSTÖD

### 2.1 INFORMATIONSFÖRVALTNING

#### 2.1.3 VERKSAMHETSNAÄRA SYSTEMFÖRVALTNING

Dokumentera system (Verksamhetsstöd_ Informationsförvaltning_Verksamhetsnära systemförvaltning)											ARKIVBILDARE: ALLA NÄMNDER	
Dokumentera system	Systemspecifikation	BEVARAS	Förekommer	Digitalt Analogt	Lokal server Verksamhetssystem	Dnr			Platina	Om digital leverans: vid överenskomme lse. Annars efter 3 år.	Senaste version diarietförs i verksamhetssystem. Hanteras även i process: "Förvalta system" (under kommunövergripande Teknisk systemförvaltning 2.2.2)."	
Dokumentera system	Förvaltningsplan	BEVARAS	NEJ	Digitalt Analogt	Lokal server Verksamhetssystem	Dnr			Platina	Om digital leverans: vid överenskomme lse. Annars efter 3 år.	Senaste version diarietförs i verksamhetssystem. Hanteras även i process: "Förvalta system" (under kommunövergripande Teknisk systemförvaltning 2.2.2)."	



Handlingslag	Handlingstyp	Bevaras/ Gallras	Sekretess	Medium	Förvaringsplats	Sortering	Till närarkiv	Till slutarkiv	IT-system	Anmärkning	Reviderad Beslutad
Dokumentera system	Användarmanualer	BEVARAS/ Gallras vid inaktualitet		Digitalt Analogt	Handläggare					BEVARAS: Om it-systemet innehåller handlingar som ska bevaras och tas om hand för slutarkivering bevaras den senaste versionen. Gallras vid inaktualitet: i övrigt kan användarmanualer gallras när verksamheten inte längre har någon användning för dem.	
<b>Hantera loggar</b> (Verksamhetsstöd_ Informationsförvaltning_Verksamhetsnära systemförvaltning)											ARKIVBILDARE: ALLA NÄMNDER
Hantera loggar <i>hantera händelseloggar</i> (system- och transaktionsloggar).	Loggar över systemfel och felmeddelanden/larm i IT-infrastrukturen (systemloggar)	3 månader, 1 månad- Se anmärkning		Digitalt						Informationsklassning krav på spårbarhet, säkerhetsklass: 3 månader: Höga krav 1 månad: Normala krav	
Hantera loggar <i>hantera händelseloggar</i> (system- och transaktionsloggar).	Spårningsloggar för analys och fel (aktiviteter som visas i loggen)	"		"						"	
Hantera loggar <i>hantera händelseloggar</i> (system- och transaktionsloggar).	Övervakningsloggar (intrångsförsök, virusangrepp etc).	"		"						"	
Hantera loggar <i>hantera händelseloggar</i> (system- och transaktionsloggar).	Loggar över händelser som rör applikations säkerhete (händelseloggar)	"		"						"	
Hantera loggar <i>hantera händelseloggar</i> (system- och transaktionsloggar).	Loggar över systemfel och felmeddelanden/larm i applikationer (systemloggar)	"		"						"	
Hantera loggar <i>hantera händelseloggar</i> (system- och transaktionsloggar).	Loggar över genomförd transaktionshantering i applikationer (transaktionsloggar).	"		"						"	





Handlingslag	Handlingstyp	Bevaras/ Gallras	Sekretess	Medium	Förvaringsplats	Sortering	Till närarkiv	Till slutarkiv	IT-system	Anmärkning	Reviderad Beslutad
Hantera loggar <i>hantera accessloggar</i> (säkerhetsloggar).	Loggar över internetaccesser	3 månader, 1 månad, Se anmärkning		Digitalt						Informationsklassning krav på spårbarhet, säkerhetsklass: 3 månader: Höga krav 1 månad: Normala krav	
Hantera loggar <i>hantera accessloggar</i> (säkerhetsloggar).	Loggar över e-postaccesser	"		"						"	
Hantera loggar <i>hantera accessloggar</i> (säkerhetsloggar).	Loggar över in- och utloggningar i AD (lyckade, misslyckade försök)	3 år, 1 år, Se anmärkning		Digitalt						Informationsklassning krav på spårbarhet, säkerhetsklass: 3 år: Höga krav 1 år: Normala krav	
Hantera loggar <i>hantera accessloggar</i> (säkerhetsloggar).	Loggar över lösenordsbyte i AD eller HSA-katalogen	"		"						"	
Hantera loggar <i>hantera accessloggar</i> (säkerhetsloggar).	Loggar över åtkomst till fysisk utrustning (processorer, minnen/lagringsmedia)	"		"						"	
Hantera loggar <i>hantera accessloggar</i> (säkerhetsloggar).	Loggar för åtkomst av administrativa uppgifter (personal, ekonomi etc)	5 år, 1 år, Se anmärkning		Digitalt						Informationsklassning krav på spårbarhet, säkerhetsklass: 5 år: Höga krav 1 år: Normala krav	
Hantera loggar <i>hantera accessloggar</i> (säkerhetsloggar).	Loggar för åtkomst till person-/patient-/kund-uppgifter	10 år, 1 år, Se anmärkning		Digitalt						Informationsklassning krav på spårbarhet, säkerhetsklass: 10 år: Höga krav 1 år: Normala krav	
Hantera loggar <i>hantera accessloggar</i> (säkerhetsloggar).	Loggar för vem som tagit del av accessloggar	"		"						"	
Hantera loggar <i>hantera utväxlingsloggar</i> (juridiska loggar).	Loggar över <i>avsända</i> meddelanden (transaktionsloggar)	10 år, 1 år, Se anmärkning								Informationsklassning krav på spårbarhet, säkerhetsklass: 10 år: Höga krav 1 år: Normala krav	



Handlingslag	Handlingstyp	Bevaras/ Gallras	Sekretess	Medium	Förvaringsplats	Sortering	Till närarkiv	Till slutarkiv	IT-system	Anmärkning	Reviderad Beslutad
Hantera loggar <i>hantera utväxlingsloggar</i> (juridiska loggar).	Loggar över <i>mottagna</i> meddelanden (transaktionsloggar)	"		"						"	
Hantera loggar <i>hantera utväxlingsloggar</i> (juridiska loggar).	Loggar över mottagaren kvitterade meddelanden (juridisklogg)	"		"						"	

## 2.1.4 ÖVERFÖRING AV VERKSAMHETSINFORMATION

### Överföra av verksamhetsinformation till system för bevarande

(Verksamhetsstöd\_ Informationsförvaltning\_ Överföring av verksamhetsinformation)

ARKIVBILDARE:  
ALLA NÄMNDER

Överföra verksamhetsinformation till system för bevarande	Leveransförfrågan, med bilagor	BEVARAS	Nej	Digitalt	Verksamhetssystem	Löpnummer, Dnr		Efter överenskomme lse	Open- Eplattform, Platina	Oavsett om leveransförfrågan avseende e-arkivering blir ett leveransprojekt eller inte diarieförs förfrågan. Bilagor som kan finnas bifogas leveransförfrågan och diarieförs. Exempel på bilagor är Systemdokumentation/Systemspezifika tion, Informationshanteringsplan. (Handligarna upprättas i projektstart och förberedandefas).	Alla handlingar i denna process har flyttats hit ifrån processen 2.1.5.1 Förbereda och hantera arkivleveranser som döpts om till "Förbereda och hantera analoga arkivleveranser". (kommunövergripande process).
Överföra verksamhetsinformation till system för bevarande	Checklista	BEVARAS, ett ex av varje version	Nej	Digitalt	Verksamhetssystem	Dnr		Efter överenskomme lse	Platina	En ifylld checklista utgör grunden till kravspecifikationen. Handlingarna upprättas i projektstart och förberedandefas. (Handligen upprättas i projektstart och förberedandefas).	
Överföra verksamhetsinformation till system för bevarande	Uppdragsbeskrivning, mall	BEVARAS	Nej	Digitalt	Verksamhetssystem	Dnr		Efter överenskomme lse	Platina	Utgörs av underkriven uppdragsbeskrivning. (Handligarna upprättas i projektstart och förberedandefas).	
Överföra verksamhetsinformation till system för bevarande	Arkivuppsättning	BEVARAS	Nej	Digitalt		Dnr		Efter överenskomme lse	Platina	(Handligen upprättas i projektstart och förberedandefas).	



Handlingslag	Handlingstyp	Bevaras/ Gallras	Sekretess	Medium	Förvaringsplats	Sortering	Till närarkiv	Till slutarkiv	IT-system	Anmärkning	Reviderad Beslutad
Överföra verksamhetsinformation till system för bevarande	Mappningsdokument	BEVARAS	Nej	Digitalt	Verksamhetssystem	Dnr		Efter överenskommelse	Platina	T.ex. FGS för mappning av digital information som kan bli ett SIP-paket till e-arkivet. Måste vara anpassad för den specifika leveransen. Ingår i diariefört ärende. (Handlingarna upprättas i projektstart och förberedandefas).	
Överföra verksamhetsinformation till system för bevarande	Leveransöverenskommelse	BEVARAS	Nej			Dnr		Efter överenskommelse	Platina	(Handlingen upprättas i projektstart och förberedandefas).	Nyttillkommen handlingstyp (20221004).
Överföra verksamhetsinformation till system för bevarande	Testprotokoll	BEVARAS	Nej	Digitalt	Lokal server	Dnr		Efter överenskommelse	Platina	(Handlingen upprättas i mottagandefas).	
Överföra verksamhetsinformation till system för bevarande	Leveranskvitto/ Leveransrapport	BEVARAS	Nej			Dnr		Efter överenskommelse	Platina	(Handlingen upprättas i mottagandefas).	
Överföra verksamhetsinformation till system för bevarande	Slutrapport	BEVARAS	Nej	Digitalt	Verksamhetssystem	Dnr		Efter överenskommelse	Platina	(Handlingen upprättas i mottagandefas).	
Överföra verksamhetsinformation till system för bevarande	Konversation, av vikt att förstå ärendets gång	BEVARAS	Nej	Digitalt	Verksamhetssystem	Dnr		Efter överenskommelse	Platina	Tjänsteackning i Platina. (Handlingarna kan komma att bli aktuella i projektets samtliga faser.)	

## 2.1.5 ARKIVFÖRVALTNING

### Arrangera för arkivförvaltning

(Verksamhetsstöd\_ Informationsförvaltning\_Arkivförvaltning)

ARKIVBILDARE:  
ALLA NÄMNDER

Arrangera för arkivförvaltning	Nämndsbeslut	BEVARAS		Digitalt Analogt	Verksamhetssystem Närarkiv	Kronologisk, §-nr			Platina	Kopia skickas för kännedom till centralarkivet. Se process: - "Hantera nämndsprocess" (under kommunövergripande Nämnd 1.1.3)	
--------------------------------	--------------	---------	--	---------------------	-------------------------------	----------------------	--	--	---------	---	--



Handlingslag	Handlingstyp	Bevaras/ Gallras	Sekretess	Medium	Förvaringsplats	Sortering	Till närarkiv	Till slutarkiv	IT-system	Anmärkning	Reviderad Beslutad	
<b>Ordna och förteckna pappershandlingar</b> (Verksamhetsstöd_ Informationsförvaltning_ Arkivförvaltning_ <i>Vårda och förvalta arkiverad information</i> )											ARKIVBILDARE: ALLA NÄMNDER	
Ordna och förteckna pappershandlingar	Arkivbeskrivning	BEVARAS	Nej	Digitalt Analogt	Lokal server/ Verksamhetssystem/ Närarkiv	Dnr		3 år	Platina, se anmärkning	Arkivbeskrivning upprättas genom en särskild mall som Centralarkivet förfogar över. Arkivbeskrivningen ska uppdateras årligen och fylls i av verksamhet och diarieförs. Kopia på arkivbeskrivningen skickas till Centralarkivet som arkiverar varje version under bhörig arkivbildare i arkivförteckningsprogrammet Visual Arkiv. Till slutarkiv 3 år för pappersutskrift efter avslutat ärende.		
Ordna och förteckna pappershandlingar	Arkivförteckning	BEVARAS	Nej	Digitalt Analogt	Lokal server/ Handläggare	Per arkivbildare			Se anmärkning	Mall till arkivförteckningsblad finns på Centralarkivets insida på webben. Dessa blir stommen till arkivförteckning. Lagras av handläggare i verksamheten på lokal server (V:) och skrivs årligen ut på papper och förvaras i pärm i närarkiv. Bifogas e-tjänst vid förfrågan om arkivleverans till slutarkivering. Centralarkivet uppdaterar arkivförteckningar i Visual Arkiv och tar ut varje revidering på papper till slutarkivering.		
<b>Samråda med arkivmyndigheten</b> (Verksamhetsstöd_ Informationsförvaltning_ Arkivförvaltning_ <i>Vårda och förvalta arkiverad information</i> )											ARKIVBILDARE: ALLA NÄMNDER	
Samråda med arkivmyndigheten	Samrådsmallar, diverse. Se anmärkning	BEVARAS	<b>Anmärkning:</b> Mallarna förvaltas av Centralarkivet och lagras på V: Mallarna revideras årligen och diarieförs i ärendehanteringssystem. Levereras till slutarkiv efter 3 år för pappersleveranser, annars efter överenskommelse.  Ett samråd är ett förslag till beslut som fattas av myndigheten och som kan börja tillämpas efter att Arkivmyndigheten (Kommunstyrelsen) tillstyrkt det. Samrådskravet rör ärenden inom samtliga områden som omfattas av Arkivreglemente för Piteå kommun. När Arkivmyndigheten bedömer samrådsärenden tar de ställning till om ärendet är förenligt med tillämpliga lagar, riktlinjer och övriga regler kring arkiv och informationshantering. <i>Mallar för samråd för nedanstående aktiviteter är under framtagande under hösten 2023. Centralarkivet kan besvara frågor om mallarna.</i>									



Handlingslag	Handlingstyp	Bevaras/ Gallras	Sekretess	Medium	Förvaringsplats	Sortering	Till närarkiv	Till slutarkiv	IT-system	Anmärkning	Reviderad Beslutad
Samråda med arkivmyndigheten	Förslag till beslut (från verksamhet)	BEVARAS	Nej	Digitalt Analogt	Verksamhetsystem	Dnr		3 år	Platina		
Samråda med arkivmyndigheten	Tillstyrkan	BEVARAS	Nej	Digitalt Analogt	Verksamhetsystem	Dnr		3 år	Platina		

## 2.2 SYSTEMFÖRVALTNING OCH ARKITEKTUR

### 2.2.2 TEKNISK SYSTEMFÖRVALTNING

Förvalta system											ARKIVBILDARE: ALLA NÄMNDER
(Verksamhetsstöd_Systemförvaltning och arkitektur_Teknisk systemförvaltning)											
Förvalta system	Mallar	Gallras vid inaktualitet		Digitalt	Lokal server						
Förvalta system	Systemspecifikation, se anmärkning	Bevaras	Förekommer	Digitalt Analogt	Lokal server,	Dnr		Om digital leverans, efter överenskomme lse. Annars efter 3 år.	Platina	Senaste version diarieförs i verksamhetssystem. Hanteras även i process: - "Dokumentera system" (kommunövergripande under Verksamhetsnära systemförvaltning 2.1.3)	
Förvalta system	Systemförvaltningsplan se anmärkning	Bevaras		Digitalt	Lokal server, verksamhetssystem	Dnr		Om digital leverans, efter överenskomme lse. Annars efter 3 år.	Platina	Senaste version diarieförs i verksamhetssystem. Hanteras även i process: - "Dokumentera system" (kommunövergripande under Verksamhetsnära systemförvaltning 2.1.3)	
Förvalta system	Aktivitetslista	Gallras vid inaktualitet		Digitalt	Lokal server					Mall som avser beskrivning av detaljer i förvaltningsplanen.	
Förvalta system	Rapport	Gallras 2 år		Digitalt	Lokal server					Kan t.ex vara statusrapport eller andra rapporter utifrån systemförvaltningsplanens aktiviteter. Rapporteras till styrgrupp.	

## 2.10 FÖRVALTNINGSSTÖD

### 2.10.1 KONTORSSTÖD

Hantera post											ARKIVBILDARE: ALLA NÄMNDER
(Verksamhetsstöd_Förvaltningsstöd_Kontorsstöd)											
Hantera post	Avtal med posten	BEVARAS		Digitalt Analogt	Verksamhetssystem Närarkiv	Dnr		Efter överens- kommelse	Platina	Av varaktig betydelse. Avtal kan ingå i upphandlingsärenden vilka redovisas under Inköps process 2.5	





Handlingslag	Handlingstyp	Bevaras/ Gallras	Sekretess	Medium	Förvaringsplats	Sortering	Till närarkiv	Till slutarkiv	IT-system	Anmärkning	Reviderad Beslutad
Hantera post	Kvittenser, mottagna paket	Gallras vid inaktualitet		Digitalt	Handläggare					Gallras efter det att de inte längre behövs som bevis för att en försändelse har inkommit till myndigheten.	
Hantera post	Kvittenser, rek.brev	Se anmärkning								Information om att försändelsen har emottagits dokumenteras digitalt i ärendet i ärendehanteringssystem av handläggare. Själva pappersunderlaget/mottagningsbeviset kan gallras av handläggare 3 veckor efter ankomststämpelns datum.	
Hantera post	Kvittenser, värdeförsändelser	Gallras vid inaktualitet			Handläggare					Om det förekommer kan de gallras efter det att de inte längre behövs som bevis för att en försändelse har inkommit till eller utgått från myndigheten.	

Information om  
idrottsutbildningar

§5

24BUN10

...

**Från:** Eila Stenvall <[Eila.Stenvall@pitea.se](mailto:Eila.Stenvall@pitea.se)>

**Skickat:** den 10 december 2023 12:46

**Till:** Mona Öman Blylod <[Mona.Oman@pitea.se](mailto:Mona.Oman@pitea.se)>

**Ämne:** Väckt ärende!

Hej!

Ärende: Starta Idrottsgymnasium på Strömbackaskolan!

Förslag till beslut: Utreda vilka förutsättningar Strömbackaskolan har för att utveckla sin idrottsutbildning från dagens LIV, Lokal idrottsutbildning till RIG, Regional idrottsutbildning eller NIV, Nationell idrottsutbildning.

Piteå har en etablerad elitverksamhet i både fotboll o skidor som gynnar Piteå som stad. Idag kan Strömbackaskolans idrottsutbildning erbjuda elever två träningstillfällen i veckan under sin skoltid på tre år. Fördelarna med RIG o NIU är att skolan samarbetar mer med idrottsföreningar/klubbar. Det innebär att elever kan träna tre timmar/ vecka på sin skoltid och satsa ordentligt på sin idrott. Och Strömbackaskolan skulle då kunna erbjuda sina elever en högre kvalitet på sin idrottsutbildning jämfört med dagens utbildning. Med sannolikhet kommer även elever från andra kommuner att flytta till Piteå för att gå RIG/ NIU på Strömbackaskolan o spela med våra fotbollsklubbar. Genom att starta idrottsutbildningar som RIG\NIU ökar våra chanser för att kunna driva vår elitverksamhet vidare.

Per Boman, rektor på Strömbackaskolan, vill utreda vilka förutsättningar som krävs för att driva en sådan utbildning i Piteå.

Vad krävs organisatoriskt? Vilka kostnader det skulle innebära och vad skulle Piteå tjäna på det?

Per vill gärna komma till vårt BUN-möte och berätta vidare om sina visioner som han nämnde för mig och Marita på Politikerbesök den 13 november.

Ärendet har väckts av ledamot  
Eila Stenvall

Skickat från [Outlook för iOS](#)

Barn- och  
utbildningsnämndens  
nominering av ersättare  
till Tillgänglighetsrådet

§6

23BUN12

...



**Piteå kommun**

# Reglemente för brukarråd

Förebygganderådet  
Pensionärsrådet  
Tillgänglighetsrådet

Dokumentnamn	Dokumenttyp	Senast reviderad	Beslutsinstans
Reglemente för brukarråd	Reglemente	2020-03-18 § 54	Kommunfullmäktige
Dokumentansvarig/processägare	Version	Diarienummer	Giltig till
Kommunledningsförvaltningen	1	19KS505	2023-12-31
Dokumentinformation	Reglemente för organisation, uppgifter och verksamhetsformer för Förebygganderådet, Pensionärsrådet och Tillgänglighetsrådet		
Dokumentet gäller för	Företrädare för nämnder, förvaltningar, råd och organisationer som arbetar med specifika intresseområden.		





## Innehåll

Reglemente för brukarråd.....	1
1. Allmänt.....	2
Organisation och arbetsformer .....	2
Sammanträden .....	2
Ekonomi .....	3
2. Förebygganderådet .....	4
Syfte .....	4
Uppgifter .....	4
Rådets sammansättning .....	4
3. Pensionärsrådet.....	5
Syfte .....	5
Uppgifter .....	5
Rådets sammansättning .....	5
4. Tillgänglighetsrådet.....	6
Syfte .....	6
Uppgifter .....	6
Rådets sammansättning .....	6



## **I. Allmänt**

Detta reglemente reglerar kommunens brukarråd; Förebygganderådet, Pensionärsrådet och Tillgänglighetsrådet. Första kapitlet tar upp allmänna förutsättningar och gemensamma bestämmelser för samtliga råd. De efterföljande kapitlen tar upp de specifika rådets syfte, uppgifter och sammansättning.

Kommunallagen (2017:725, KL) anger att nämnderna ska verka för att samråd sker med dem som brukar deras tjänster. Piteå kommun har därför inrättat brukarråden för samråd, överläggningar och ömsesidig information mellan företrädare för kommunen och företrädare för organisationer som arbetar inom dessa specifika intresseområden.

Råden ska arbeta utifrån de övergripande mål som kommunfullmäktige beslutat om i verksamhetsplanen.

Brukarråden ligger organisatoriskt under Kommunstyrelsen.

### **Organisation och arbetsformer**

**1 §** Kommunstyrelsen utser ledamöter och ersättare i rådet för tid som sammanfaller med mandatperioden för kommunstyrelsen ledamöter.

Löpande under mandatperioden kan rådet nominera nya ledamöter för att intresseorganisationerna ska ha möjlighet att växla mellan ordinarie- och ersättarplatser i rådet.

Jämställdhet ska eftersträvas i rådets sammansättning.

För att kunna vara ledamot eller ersättare i rådet krävs medlemskap i aktuell organisation.

**2 §** Rådet utser inom sig ordföranden och vice ordföranden. Ordföranden utses från kommunens förtroendevalda ledamöter och vice ordföranden från företrädarna för intresseorganisationerna.

**3 §** Rådet kan tillsätta utskott med uppgift att bereda ärenden och föreslå dagordning till sammanträden eller fungera som arbetsgrupp. Arbetsutskottet består av rådets ordförande, vice ordförande, en representant från en nämnd som inte innehar ordförande- eller vice ordförandeposterna, samt ytterligare två representanter från intresseorganisationerna, tillsammans fem ledamöter. Personliga ersättare ska utses för samtliga ledamöter.

**4 §** Som sekreterare i råden och dess arbetsutskott utses tjänsteperson från förvaltningen som ansvarar för administration av rådet.

### **Sammanträden**

**5 §** Sammanträden ska hållas fyra gånger per år. Rådet bestämmer dag och tid för sammanträden.

Extra sammanträde ska hållas om rådets ordförande, arbetsutskott eller om mer än hälften av rådets ledamöter begär det.



**6 §** Skriftlig kallelse och föredragningslista skickas till rådets ledamöter och ersättare senast 10 dagar före sammanträdet. Ordföranden bestämmer vilka övriga handlingar som ska skickas till ledamöter och ersättare.

**7 §** Till sammanträden kallas ordinarie ledamöter. Vid frånvaro ansvarar ledamot för att ersättare kallas.

Därutöver kallas två ersättare till rådets sammanträde som adjungerade ersättare efter ett rullande schema. Ersättare som inte tjänstgör har rätt att delta i överläggningarna, dock inte rätt att få sin mening antecknad i protokollet.

**8 §** Representant från intresseorganisation som bedriver organiserad verksamhet i kommunen kan efter beslut i brukarrådet erhålla insynsplats med yttranderätt men inte beslutsrätt i rådet. Representant för sådan organisation får inträda som tjänstgörande ersättare om så behövs för att organisationernas representation i rådet ska bli fulltalig.

**9 §** Sammanträdesprotokollen ska justeras av ordförande samt en av rådet utsedd ledamot.

Protokollsutdrag skickas till dem som är berörda av behandlande ärenden. Fullständiga protokoll ska delges ledamöter och ersättare i rådet, deltagande nämnder samt de i kommunen verksamma lokala intresseorganisationer som rådet beslutat om.

## **Ekonomi**

**10 §** Ersättning för rådets ledamöter och ersättare följer Piteå kommuns Bestämmelser om ersättning till förtroendevalda. Respektive nämnd står för ersättningen för sina ledamöter. Nämnd ansvarig för administration står för ersättningen för intresseorganisationernas ledamöter.

Ersättning utgår inte för insynsplats i rådet.



## **2. Förebygganderådet**

Förebygganderådet arbetar för att förebygga risker för socialt utsatta grupper eller individer, förhindra skadeverkningar av missbruk, minska fördomar samt stödja våldsutsatta kvinnor och deras barn.

### **Syfte**

1 § Rådets syfte är att:

- förstärka det förebyggande arbetet
- verka för att det förebyggande arbetet beaktas i nämndernas åtgärder och planering
- initiera nya frågor och perspektiv på det förebyggande arbetet i Kommunstyrelse/nämnder och förvaltningar
- vara ett forum för opinionsbildning och kunskapsspridning

### **Uppgifter**

2 § Rådet eller dess arbetsutskott ska:

- möjliggöra och verka för det förebyggande arbetet i Piteå
- inhämta intresseorganisationernas erfarenheter och synpunkter
- svara för gemensam informations- och kunskapsspridning inom sina respektive område i förebyggande syfte
- framföra önskemål, motivera och föreslå förändringar hos berörd styrelse/nämnd och förvaltning
- uppmärksamma intresseorganisationernas roll i samhället.

### **Rådets sammansättning**

3 § Rådet ska bestå av 12 ledamöter som nomineras enligt följande:

- 1 ledamot och 1 ersättare från Kommunstyrelsen
- 1 ledamot och 1 ersättare från Barn- och utbildningsnämnden
- 1 ledamot och 1 ersättare från Kultur- och fritidsnämnden
- 1 ledamot och 1 ersättare från Samhällsbyggnadsnämnden
- 2 ledamöter och 2 ersättare från Socialnämnden

Övriga 6 ledamöter och 6 ersättare utses från intresseorganisationernas nomineringar.

4 § Socialnämnden ansvarar för administrationen.



### **3. Pensionärsrådet**

Pensionärsrådet arbetar för att på olika sätt främja förutsättningarna för goda levnadsvillkor för pensionärskollektivet.

#### **Syfte**

1 § Rådets syfte är att:

- förstärka pensionärernas inflytande i alla frågor som berör dem
- verka för att pensionärernas synpunkter beaktas i nämndernas åtgärder och planering
- initiera nya frågor som berör pensionärer i Kommunstyrelse/nämnder och förvaltningar
- vara ett forum för opinionsbildning och kunskapsspridning

#### **Uppgifter**

2 § Rådet eller dess arbetsutskott ska:

- hålla sig underrättade om planerade förändringar av samhällsinsatsernas utformning och organisation som särskilt berör pensionärskollektivet
- samverka (samråda) med respektive nämnd/förvaltning i aktuella frågor som berör pensionärskollektivet
- inhämta synpunkter och erfarenheter och göra Kommunstyrelsen, nämnderna och förvaltningarna uppmärksamma på förändringar i samhället som påverkar pensionärskollektivet i samhället
- informera och ge förslag till lämpliga anpassningar av det verksamhetsutbud, som berör pensionärskollektivet i samhället.
- framföra önskemål, motivera och föreslå förändringar hos berörd styrelse/nämnd eller förvaltning
- vara ett referensorgan med överläggningsrätt i frågor som särskilt berör pensionärskollektivet

#### **Rådets sammansättning**

3 § Rådet ska bestå av 13 ledamöter som nomineras enligt följande:

- 1 ledamot och 1 ersättare från Kommunstyrelsen
- 1 ledamot och 1 ersättare från Fastighets- och servicenämnden
- 1 ledamot och 1 ersättare från Kultur- och fritidsnämnden
- 1 ledamot och 1 ersättare från Samhällsbyggnadsnämnden
- 2 ledamöter och 2 ersättare från Socialnämnden

Pensionärsorganisationerna som tillhör riksorganisationer nominerar 7 ledamöter och 7 ersättare.

4 § Socialnämnden ansvarar för administrationen.





## 4. Tillgänglighetsrådet

Tillgänglighetsrådet arbetar för att öka möjligheten för människor som av fysiska eller psykiska skäl möter betydande svårigheter att delta i samhällets gemenskap.

### Syfte

1 § Rådets syfte är att:

- förstärka personer med nedsatt funktionsförmågas inflytande i alla frågor som berör dem
- verka för att synpunkter från personer med nedsatt funktionsförmåga beaktas i nämndernas åtgärder och planering.
- initiera nya frågor som rör personer med nedsatt funktionsförmåga i Kommunstyrelse/nämnder och förvaltningar.
- vara ett forum för opinionsbildning och kunskapsspridning.

### Uppgifter

2 § Rådet eller dess arbetsutskott ska:

- hålla sig underrättad om samhällsplanering och befintliga resurser för samhällsservice
- samverka (samråda) med respektive nämnd/förvaltning i aktuella tillgänglighetsfrågor
- inhämta synpunkter och erfarenheter från personer med nedsatt funktionsförmåga samt göra de olika förvaltningarna uppmärksamma på förändringar i efterfrågan av samhällets service
- följa den allmänna utvecklingen inom exempelvis forskning, nya resurser, nya lagar och nya intentioner inom området
- framföra önskemål, motivera och föreslå förändringar hos berörd styrelse/nämnd och förvaltning
- verka för bra information till allmänheten i allmänhet och till personer med nedsatt funktionsförmåga i synnerhet
- verka för god tillgänglighet inom alla områden för alla personer med nedsatt funktionsförmåga

### Rådets sammansättning

3 § Rådet ska bestå av 13 ledamöter som nomineras enligt följande:

1 ledamot och 1 ersättare från Kommunstyrelsen

1 ledamot och 1 ersättare från Barn- och utbildningsnämnden

1 ledamot och 1 ersättare från Fastighets- och servicenämnden

1 ledamot och 1 ersättare från Kultur- och fritidsnämnden

1 ledamot och 1 ersättare från Samhällsbyggnadsnämnden

2 ledamöter och 2 ersättare från Socialnämnden

Övriga 6 ledamöter och 6 ersättare utses från Funktionsrättsorganisationernas nomineringar.

4 § Socialnämnden ansvarar för administrationen.

Av ledamöter väckta  
ärenden  
§12  
24BUN7

...

Från: Mona Öman Blylod <Mona.Oman@pitea.se>  
Till: Diariet BUN <diarietbun@pitea.se>  
Ämne: VB: Punkt 14  
Skickat: 2024-01-17 11:39:59

---

**Från:** Veronica Wahlström <Veronica.Wahlstrom@pitea.se>  
**Skickat:** den 17 januari 2024 10:26  
**Till:** Mona Öman Blylod <Mona.Oman@pitea.se>  
**Ämne:** Punkt 14

Hej Mona

Moderaterna önskar väcka ett ärende om att få erhålla dragning om vilka åtgärder och hur vi arbetar i Piteå kommun för att säkerställa att särbegåvade elever får möjlighet att komma till sin fulla potential. Moderaterna önskar också få reda på hur arbetet vägs in i förvaltningens kvalitetsrapporter.

Mvh  
Veronica , Håkan och Tommy

Skickat från [Outlook för iOS](#)